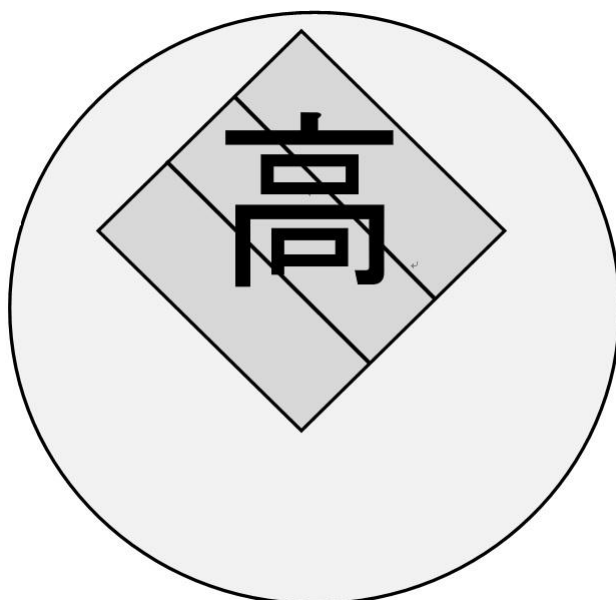


令和8年度  
(2026年度)

# 学校要覧



沖縄県立 美里高等学校

美咲特別支援学校美里高等学校分教室

〒904-2151 沖縄市松本二丁目5番1号

TEL 098-938-5145

FAX 098-938-5419

# 美里高等学校校歌

1. わ か て だ は ゆ る に ち ゆ う げ ん の み さ  
 2. う る わ し き さ と に い じ ゆ の は な き よ  
 3. み よ ゆ う き ゆ う の し ま の ね に よ

と の お か は も え た ち て  
 け き お こ り ほ ま こ ち て  
 も の せ ん し ょ う う け つ も ぎ て

い わ ね も か た き ま た な び や に し る  
 い の ち の は は え を た た な え つ に し ら  
 こ こ ろ は ひ ろ く ほ こ ら か に し ん

し の ひ か り あ お ぎ つ つ い そ  
 べ も た か り せ い し ゅ つ の ゆ た  
 り の ひ か り き せ き わ め ゆ く わ れ

し む わ れ ら た ひ に あ ら た く  
 ち ら な の あ し く た た ひ っ だ く い り て ら ゆ ん た く ち

美里高等学校 校歌

作詞 大城盛光  
 作曲 喜久里昭夫

一、若太陽映ゆる 中原の  
 美里の丘は 萌え立ちて  
 岩根もかたき学び舎に  
 校章の光 仰ぎつつ  
 いそしむわれら 日に新た

二、美しき里に伊集の花  
 清けき心 誠実もて  
 生命の栄えを 讃えつつ  
 格調も高く 青春の  
 豊かな明日 創りゆく

三、見よ悠久の島の根に  
 四方の先蹤 受け継ぎて  
 心は広く誇らかに  
 真理の光 究めゆく  
 われらの行く手 大天地

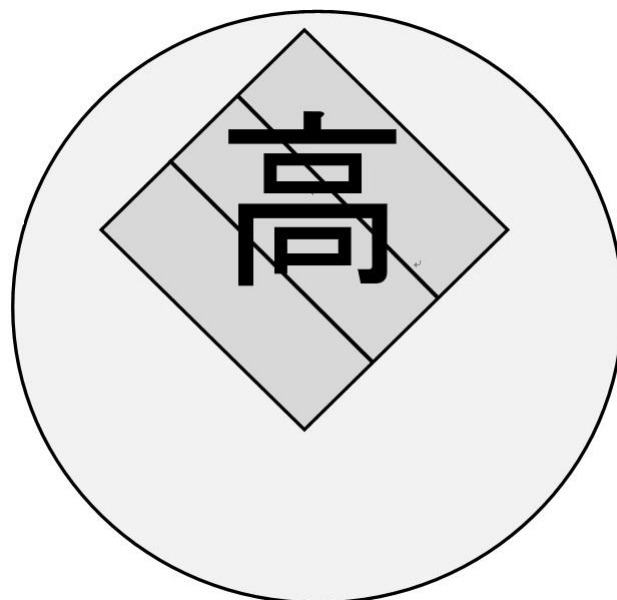
## 校 訓

誠実：教学共に、為すことによって、一步一步積み重ね、まごころを尽くす。

叡智：学習意欲旺盛で、優れた深い知恵を修得し、高い進路実現を目指す。

進取：自ら進んで、前進向上しようと学業に励み、文武一貫を図り、人格修養に努める。

## 校 章



- …… 円満な人格
- ◇ …… 美里のミを形象化

知徳体の調和の取れた教育で

知情意をかね備えた人間の創造を企画し、

究極の理想真善美を目指すことの象徴である。

# 目 次

## I 学校概要

1. 名 称	1
2. 課 程 及 び 学 科	1
3. 沿 革	1
4. 年 度 別 卒 業 生 数	7

## II 学校教育方針と努力目標

1. 学 校 教 育 目 標 ・ 学 校 経 営 方 針 等	8
2. 各 部 の 努 力 目 標	10
3. 各 教 科 の 努 力 目 標	13
4. 各 学 年 の 努 力 目 標	16

## III 職員一覧

1. 職 員 構 成	2 . 職 員 名 簿	18
------------	-------------	----

## IV 校務分掌

1. 学 校 運 営 組 織 図	19
2. 担 任 ・ 副 担 任 及 び 生 徒 在 籍 数	20
3. 事 務 分 掌 と 職 務 内 容	21
4. 各 種 委 員 会	24

## V 教育計画

1. 日 課 表	26
2. 職 員 週 番 ・ 職 員 会 議 割 当 表	27
3. 教 育 課 程	28
4. 令 和 8 年 度 使 用 教 科 書 一 覧	31

## VI 生徒に関わる事項

1. 出 身 中 学 校 別 生 徒 数	32
2. 部 活 動 ・ 同 好 会 顧 問	33
3. 生 徒 の 進 路 決 定 状 況	34

## VII 令和8年度年間行事計画

1. 年 間 行 事 計 画	36
2. L H R 年 間 計 画	48

## VIII 防災対策

1. 防 火 管 理 規 定	2. 安 全 管 理 マ ニ ュ ア ル	49
2. 火 気 取 扱 責 任 者		50
3. 学 校 防 災 対 策 組 織 ・ 任 務 分 担 表		51
4. 教 室 配 置 図 お よ び 避 難 経 路		52

## IX 学校保健・安全計画

1. 学 校 保 健 計 画	53
2. 学 校 安 全 計 画	54

## X 沖縄県立美咲特別支援学校美里高等学校分教室

1. 沿 革	55
2. 美 咲 特 別 支 援 学 校 高 等 部 の 教 育 課 程	58
3. 高 等 部 普 通 科 II 課 程 授 業 時 数 表 ( 美 里 分 教 室 )	62

# I 学校概要

## 1. 名称

沖縄県立 美里高等学校

## 2. 課程及び学科

全日制課程普通科

## 3. 沿革

- 昭和52年10月7日 第10回定例県議会で県立美里高等学校設置決定  
11月1日 県立美里高等学校発足。初代校長に又吉光夫氏就任
- 昭和53年4月10日 県立美里高等学校開校式。第1回入学式挙行男子168名 女子179名 計347名  
6月3日 PTA設立総会。初代会長に屋宜宣俊氏選出
- 昭和54年4月7日 第2回入学式挙行。男子164名 女子196名 計360名  
6月9日 開校1周年、体育館、プール落成記念式典挙行  
11月24日 第1回学園祭（～25日）。テーマ「それは、今、始まった」
- 昭和55年9月28日 第1回体育祭。テーマ「若人よ、今、力のかぎり」
- 昭和56年3月1日 第1回卒業式。男子156名 女子151名 計307名
- 昭和62年3月30日 第2特別教室（美術・工芸）竣工  
6月3日 本校通学区域が改正される  
11月7日 創立10周年記念式典挙行
- 昭和63年3月10日 第2特別教室2・3階の部分竣工  
5月15日 普通教室竣工
- 平成元年12月6日 文部省より「学校週5日制」の協力校の指定を受ける
- 平成2年10月11日 第1回校内文化祭（舞台発表、美術、書道、工芸作品展）
- 平成7年1月25日 体育館、運動場整備事業完了
- 平成9年11月8日 創立20周年記念式典および祝賀会
- 平成12年3月1日 第20回卒業式。男子78名 女子148名 計226名  
3月8日 第1回修学旅行団出発（～12日）  
11月22日 福祉教室、旧コンピュータ教室改修工事竣工
- 平成13年2月28日 部室竣工（16部屋）
- 平成14年10月31日 新コンピュータ教室改修工事竣工 最新機種設置（40台）
- 平成17年9月30日 第1回舞台祭テーマ「みんなの思いが重なるとき、ひとつのステージが幕を開ける」
- 平成19年10月19日 校訓碑除幕式  
10月27日 創立30周年記念式典
- 平成21年8月14日 新校舎着工
- 平成22年5月24日 HR教室新校舎へ引越
- 平成23年4月1日 特別教室棟落成、引越
- 平成30年11月10日 創立40周年記念式典および祝賀会
- 令和4年2月10日 沖縄県教育委員会にて、沖縄県立特別支援学校管理規則の一部を改正により、美咲特別支援学校美里高等学校分教室の設置が認められる。  
4月11日 美咲特別支援学校美里高等学校分教室第1回入学式 1クラス4名入学許可(美咲特支本校)

- 令和6年4月8日 令和6年度就任式・始業式、第47回入学式美里高校計196名5クラス
- 4月9日 新入生オリエンテーション
- 4月11日 対面式、部・同好会紹介
- 4月16日 着こなしセミナー
- 4月18日 SNS マナー講話、施設課学校要望調査、2.3年過年度追試集会
- 4月22日 コミュニケーション講座（1学年）
- 4月26日 新入生歓迎球技大会
- 5月2日 遠足
- 5月11日 授業参観 県総体選手激励式 PTA 総会 修学旅行説明会
- 5月24日 生徒総会
- 5月25日 沖縄県高等学校総合体育大会選考競技(バドミントン・卓球・テニス)～29日  
 〔卓球〕男子団体美里0-3 開邦 女子団体美里1-3 沖縄尚学  
 男子ダブルス2回戦進出 女子ダブルス初戦敗退  
 男子シングルス2回戦進出 女子シングルス3回戦進出  
 〔バドミントン〕女子個人戦シングルス3回戦進出
- 5月30日 薬物乱用防止講話 学校管理状況調査
- 5月31日 沖縄県高等学校総合体育大会開会式
- 6月1日 〔バスケットボール〕男子美里39-108 首里 女子美里合同46-58 コザ  
 〔水泳〕嘉陽朱乃(2-3)200m平泳ぎ 決勝：4位、100m平泳ぎ 決勝：5位  
 〔ラグビー〕美里合同42-7(北山・宜野座) 〔男子ハンド〕美里18-43 興南  
 〔ハンド〕美里36-22 美来工科 〔女子バレー〕美里17-50 那覇  
 〔新体操〕嘉手苺望愛個人総合3位  
 〔女子サッカー〕美里2-0 名護 〔男子サッカー〕美里1-2 向陽
- 6月4日 平和フィールドワーク(1年) 体験学習/校外進路ガイダンス(2・3年)
- 6月5日 沖縄県高等学校総合体育大会(高校総体)ラグビー3位決定戦  
 美里合同17-38 名護商工
- 6月7日 沖縄県高等学校総合体育大会(高校総体)女子サッカー準決勝 美里2-0 糸満
- 6月12日 特別日課 6.23 特別授業【講師：沖縄市平和ネットワーク森根進氏】
- 6月18日 野球部激励式及び PTA による高校総体お疲れさま会【飲食物を贈呈】
- 6月29日 全国高等学校野球選手権沖縄大会 1回戦 美里5-2 中部農林
- 7月2日 生徒会長選挙 生徒会長：奥野美佑 副会長：比屋根愛梨 照屋太唯一
- 7月4日 校内弁論大会 最優秀賞「便利な物でも使い方次第で凶器に変わる」(1年) 喜納 亜衣梨
- 7月5日 3年生就職希望者対象ビジネスマナー講座
- 7月6日 全国高等学校野球選手権沖縄大会 2回戦 美里1-5 西原
- 7月7日 日本情報処理協会日本情報処理協会 日本語ワープロ検定  
 準2級 仲田百花 長嶺礼(3年)、3級 比屋根愛梨 湧川梨理(2年)
- 7月9日 防災避難訓練
- 7月11日 国民体育大会第44回九州ブロック大会トランポリン競技6位又吉夢奈(3年)
- 7月12日 リーダ研修 於：いちゅい具志川じんぶん館 運営委員会
- 7月12日 日本英語検定協会主催実用英語技能検定試験  
 2級 具志堅寧々(3年) 準2級 楚南由菜・田川歩佳(2年) 3級 松川奨吾(2年)
- 7月12日 令和6年度国民体育大会第44回九州ブロック大会新体操競技出場嘉手苺望愛
- 7月13日 第72回全九州高等学校水泳競技大会200m平泳ぎ嘉陽朱乃出場
- 7月16日 キャリア教育講演会 令和6年度第1回実用英語検定試験  
 2級 具志堅寧々 準2級 楚南由菜 3級 松川奨吾
- 7月17日 特別日課 校外進路ガイダンス(2学年)
- 7月19日 1学期終業式 救急処置研修会(生徒・職員対象) 職員会議

- 8月5日 第48回全国高等学校総合文化祭岐阜大会 器楽管弦楽部門  
沖縄県高等学校文化連盟合同オーケストラ 参加  
多和田花音(1-4) コントラバス・高里彩香(2-3) トランペット
- 8月25日 第40回高円宮杯日本武道館書写書道大覧会毛筆の部  
我那覇妃星(日本武道館賞) 具志堅華(大会奨励賞) 嘉手苺望愛(金賞)  
佐久本琉桜(特選) 松田歩・金城さくら(銅賞) 親川綾奈(奨励賞)
- 8月31日 アジア高校生オンライン国際交流事業ワークショップに参加(参加賞)  
岩崎大翔 具志堅寧々(3年)
- 9月4日 第45回 全国高等学校家庭科保育技術検定4級26名  
同4級種目合格(音楽リズム表現技術)4名、(言語表現技術)9名  
(造形表現技術)18名、(家庭看護技術)3名  
全国高等学校家庭科食物調理技術検定4級3名
- 9月7日 第67回全沖縄高校バスケットボール選手権大会  
女子1回戦 美里合同23-125 那覇商業 男子1回戦 美里28-128 首里東  
第59回沖縄県高等学校ハンドボール選手権大会  
男子1回戦 美里29-20 名護 2回戦 美里25-27 コザ
- 9月16日 第35回沖縄県女子サッカー選手権大会  
1回戦 美里7-0 球陽 2回戦 美里1-1 那覇西(PK2-4)
- 9月21日 第52回沖縄県高等学校音楽コンテスト金管楽器独奏の部金賞 高里彩香(2年)
- 9月28日 第16回学園祭(～29日)
- 9月29日 令和6年度(第86回末弘杯)全九州高等学校選手権新人水泳競技大会出場  
嘉陽朱乃(2年) [平泳ぎ50m・平泳ぎ200m]
- 10月9日 体験型職業ガイダンス(12年総探)
- 10月12日 ルールメイキングサミット2024 GGMM 探究部出場
- 10月15日 第6回 SKDC 学生かりゆしデザインコンテスト学校賞、銀賞 平良萌衣(3年)
- 10月26日 新人大会  
バスケットボール男子 2回戦 美里・美咲特支54-93 沖縄尚学  
卓球競技女子 学校対抗2回戦 美里1-3 沖縄尚学 ベスト8  
団体シングルス：2回戦進出 ダブルス：3回戦進出  
女子シングルス3回戦進出  
バドミントン女子 個人戦ダブルス・シングルス2回戦進出
- 10月30日 JOBチャンネル(2年)、仕事パズルワーク(1年)  
第72回全琉図画作文書道コンクール  
松根莉央(最優秀賞) 外間音色・我那覇妃星(優良賞)  
具志堅華・平良苺果・嘉手苺望愛・與那嶺妃織・高松勇(佳作)
- 10月31日 第36回沖縄県高等学校書道展 奨励賞1年 親川綾奈
- 11月2日 新人大会ハンドボール男子2回戦 美里18-62 浦添商
- 11月6日 キャリア支援プログラム(2年)、学年学級球技大会(1年)
- 11月8日 校内陸上競技大会(雨のため中止)
- 11月27日 芸術鑑賞会(津軽三味線「あべや」)
- 12月3日 2年生修学旅行(～6日)
- 12月4日 ドリスカッ！(1年生対象職業体験型ワークショップ)
- 12月9日 性教育講話(12年生対象)
- 12月10日 交通安全講話(12校時) 飲酒運転根絶アドバイザー 宮城恵輔氏
- 12月11日 進路内定者セミナー(3年6校時) ジョブ研(2年)
- 12月18日 校内進路ガイダンス(1年) 第3回 PTA 評議員会
- 12月20日 校内マラソン大会
- 令和7年1月6日 仕事始め 3学始業式 HR 役員認証式

- 1月8日 SNS講話(1年生)、球技大会(2学年)
- 1月18日 第58回琉球古典芸能祭(琉球新報社主催)優秀賞(琉球箏曲) 渡嘉敷唯麻
- 1月22日 進路適性検査(2年 LHR) 中城湾新港地区企業見学バスツアー(1年)
- 1月25日 NIKKEI CUP 第73回全沖縄高等学校冬季バレーボール選手権大会  
男子 美里美咲 2-0 嘉手納 美里美咲 2-1 浦添商 美里美咲 0-2 宮古  
女子 美里美咲 2-0 沖縄工業 美里美咲 0-2 那覇
- 1月29日 卒業生よる進路講話(2年)
- 1月31日 3年生を送る会(球技大会・予選会)
- 2月3日 1・2年学年末考査(～10日)、3年生対象性教育講話  
農林水産省主催「第1回みどり戦略学生チャレンジ」全国大会出場  
湧川梨理・比屋根愛梨(2年)  
全国高校生マイプロジェクトアワード2024地域 summit 特別賞受賞  
受賞プロジェクト名「ベジカラフライデー」2年ハーディー愛理 湧川梨理  
全国高校生マイプロジェクトアワード2024沖縄県サミットへ選考を経て出場  
プロジェクト名「ルールメイキング」2年ハーディー愛梨
- 2月14日 進路見学バスツアー(1年)
- 2月23日 第63回全沖縄児童生徒書き初め展 金賞:外間音色(1年)  
銅賞:又吉永大 佐久本盛立 徳田百々香 太田萌花 宮里ゆりあ 松田歩  
金城さくら 我那覇妃星 與久田季里 比嘉心菜 田村瑠華 伊佐日香里  
具志堅華 高宮城悠太 嘉手苺望愛 照屋太唯一 佐久本琉桜(1年)
- 3月1日 第45回卒業式(146名)
- 3月8日 第15回KBC学園杯争奪第49回沖縄県高等学校春季ハンドボール選手権大会  
男子ハンドボール 1回戦 美里 30-26 コザ 2回戦 美里 21-28
- 3月9日 第1回みどり戦略学生チャレンジ沖縄ブロック大会最優秀賞  
受賞プロジェクト名:ベジカラフライデー 2年比屋根愛梨 湧川梨理
- 3月19日 修了式・離任式
- 3月31日 合格者オリエンテーション  
校長 高島勇治、教頭 富田志恒、事務長 前田孝志、他14名が離任
- 4月1日 校長 野原格、教頭 後藤英樹、事務長 新垣太一 他21名が赴任
- 4月7日 令和7年度就任式・始業式、  
第48回入学式 美里高校計192名5クラス  
美咲特別支援学校美里高等学校分教室 計16名2クラス入学許可
- 4月8日 新入生オリエンテーション
- 4月10日 対面式、部・同好会紹介
- 4月16日 心電図・胸部X線検査(1年生・職員)
- 4月17日 校医検診(23年)、施設課学校要望調査、SNS講話、過年度追試集会(23年)
- 4月18日 身体測定・歯科検診・新体力テスト
- 4月25日 新入生歓迎球技大会
- 4月28日 防災訓練
- 4月29日 第41回海邦国体記念高校卓球大会【女子】3年2名、2年1名
- 5月2日 校外学習(遠足)
- 5月10日 授業参観、県総体選手激励式、PTA総会、修学旅行説明会
- 5月17日 沖縄県高等学校総合体育大会(先行開催)  
【バドミントン男子】団体美里 2-3 宜野湾、  
シングルス2回戦進出(1年平良)  
【バドミントン女子】団体2回戦進出 美里 0-3 コザ、
- 5月23日 生徒総会、県高校総合体育大会総合開会式
- 5月24日 沖縄県高等学校総合体育大会(～31日)  
【卓球女子】団体美里 0-3 名護、ダブルスベスト16(3年神谷・2年西向)  
シングルス3回戦進出(2年西向)

- 5月24日 【新体操女子】個人総合2位(3年 嘉手苺望愛)  
【ボウリング男子】出場(3年 上運天結聖)  
【ボクシング男子】ウェルター級九州大会出場権獲得(1年 大城育哉)  
【テニス男子】ダブルスベスト16(3年 呉屋・2年 立津)  
シングルス3回戦進出(2年 立津洸陽)
- 5月29日 【水泳女子】200メートル平泳ぎ3位、100メートル平泳ぎ5位(3年 嘉陽朱乃)
- 5月29日 薬物乱用防止講話(沖縄県警少年サポートセンター)
- 5月31日 【軽音】ガクアル FESTA 高校生 LIVE ステージ 2025 ヤマハ・ミュージック特別賞  
バンド名 circle ratio(奥野美佑、金城瑛人、亀谷凧斗、幸喜蓮太、新垣昇龍)
- 6月2日 校外進路ガイダンス(特進クラス23年)
- 6月10日 「沖縄『平和の礎』名前を読み上げる集い」参加(ボランティア部)
- 6月12日 平和フィールドワーク(1年)、平和講演会・校外進路ガイダンス(23年)
- 6月13日 令和7年度九州高等学校体育大会 第79回全九州高等学校【ボクシング競技大会】  
Bパートウェルター級出場(1年 大城育哉)
- 6月17日 野球部激励式及びPTAによる高校総体お疲れさま会(飲食物を贈呈)
- 6月2日 校内弁論大会 最優秀賞「心を解く、言葉の鍵」(3年 湧川梨理)  
優秀賞「友達の重要性について」(1年 兼本彩花)  
優良賞「日本語の正しい使い方」(3年 宮里夏行)、  
「ペットはなぜ法律上『モノ』として扱われるのか」(1年 豊平琉黄)
- 7月6日 日本情報処理検定主催  
文書デザイン検定2級 具志麻里名(3年)、  
日本語ワープロ検定準2級 我如古渉香(3年)、3級 當山莉々香(3年)  
情報処理技能検定試験表計算 2級 屋良奏汰・大城康輔・金城瑛人・上運天結聖(3年)、  
準2級 仲村怜(2年)・大津瑠生(3年)、  
3級 具志堅華・我如古愛弥・比嘉夢瑠・與久田李里・  
平良苺香・仲宗根琉希(2年)
- 7月15日 第49回全国高等学校家庭科保育技術検定4種目(①～④)(3級全て合格6名)  
上地亜寿香・石川莉彩・又吉杏奈・比嘉紅羽・當山莉々香・仲宗根嬉(3年)、  
〈各級のみの合格〉①家庭看護技術3級10名合格、②言語表現技術3級14名合格、  
③造形技術表現3級11名合格、④音楽・リズム表現技術3級7名合格  
第61回全国高等学校家庭科食物調理技術検定3級合格6名  
田村琉偉・名嘉山琉・大城よつば・大田梨子・渡嘉敷唯麻・仲宗根嬉(3年)
- 7月16日 キャリア教育講演会(琉球ゴールデンキングス U18 ヘッドコーチ 与那嶺翼氏)
- 7月19日 令和7年度九州高等学校体育大会水泳競技出場(3年 嘉陽朱乃)
- 8月1日 高体連中部支部ハンドボール大会前期リーグ戦【男子】(3位)
- 8月25日 高体連中部・北部支部バレーボール夏季大会4部優勝 最優秀選手賞 桑江姫乃(2年)
- 8月30日 第52回仲村寛市杯沖縄県高校新人シングルスバドミントン選手権大会  
3回戦進出 照屋里珠(2年)、伊盛夢杏・仲真衣央莉(1年)、
- 9月10日 第49回沖縄県高等学校総合文化祭弁論部門大会決勝進出奨励賞「心を解く、言葉の鍵」(3年 湧川梨理)
- 9月12日 第53回沖縄県高等学校音楽コンテスト  
【声楽の部】銀賞、【ピアノ独奏の部】銀賞、【ヴォーカルアンサンブルの部】銀賞、  
【木管楽器独奏の部(フルート)】銀賞、【金管楽器独奏の部(トロンボーン)】銀賞
- 10月4日 琉球ダイハツカップ OFA 第36回沖縄県高等学校女子サッカー選手権大会 ベスト8  
沖縄県高等学校野球連盟中部南地区優秀選手賞 島袋陸斗(3年)
- 10月15日 第36回伊藤園お〜いお茶新俳句大賞 佳作特別賞 (3年 平良苺香)  
「古本のホコリをはらい世界旅行」

- 10月22日 第16回体育祭「全力出せばイイじゃん！楽しめばイイじゃん！美里魂燃えたぎれ！！」
- 10月25日 令和7年度沖縄県高等学校新人体育大会【卓球女子】シングルスベスト8(2年 西向陽菜)
- 10月28日 JOB研(2年)、働き方&収支仮想体験ワーク(1年)
- 10月29日 第73回全琉小中高校図画作文書道コンクール  
【書道】優良賞(2年 我那覇妃星、1年 島元愛咲)、佳作(2年 金城さくら、宮里ゆりあ、1年 金城紗瑛、山城和誇、仲真衣央莉、比嘉蘭夏、幸地悠太)
- 11月1日 第49回沖縄県高等学校総合文化祭  
【音楽部門:器楽・管弦楽部門】(2年)次年度全国高等学校総合文化祭秋田大会派遣推薦
- 11月1日 The King Of The Island Jiu Jitsu Championship 2025 優勝(2年女子)
- 11月18日 令和7年度「税に関する高校生の作文」沖縄税理士会会長賞受賞(1年 鈴木睦乃)
- 12月2日 修学旅行(2年希望者)～5日
- 12月7日 日本情報処理検定主催日本語ワープロ検定 3級合格(1年山田心音、川上颯流、田場娃希)
- 12月12日 性教育講話(1・2年)
- 12月14日 日本情報処理検定主催情報処理技能検定試験表計算 2級合格(2年 仲村玲、玉城柊平)、準2級合格(2年仲村道成、具志堅華、西向陽菜、比屋根李陽、平田大翔、與久田李里、平良苺果、仲宗根琉希)、3級合格(1年 川上颯流)
- 12月16日 「総合的な探究の時間(美ら里共創タイム)」全体発表会(2年)
- 12月18日 情報処理検定表計算、琉大オープンキャンパス(2年特進)  
沖縄県知事公室主催「米軍基地形成史についての学び推進事業」参加  
比屋根愛梨(3年)、饒辺瑠南・島仲彩衣・島袋すみれ・島袋友美愛・砂川由里彩(1年)
- 12月19日 OIST訪問プログラム(1年特進)
- 12月23日 キャリア支援プログラム(2年)
- 12月25日 交通安全講話、クリスマスフェスティバル、共通テスト受験前激励式
- 令和8年1月27日 3年生による1・2年生向け進路講話、消費者金融講話(3年)  
「令和7年度 生き生き活性化支援事業」報告会
- 1月30日 3年生を送る会(球技大会・予餞会)
- 2月1日 第51回沖縄県ソロコンテスト伴奏者賞(1年 アコスタジュニアマークダニエル)
- 2月14日 認定NPO法人主催マイプロジェクト 2025 沖縄 Summit(本戦)参加(2年 赤嶺苺樹、岸本和也、金武希偉太、桑江姫乃、城間美友、田原未夢、名嘉真柚亜、外間音色)
- 2月21日 第20回 KBC 学園杯中北部地区高校バスケットボール大会  
【女子】3部優勝、(決勝)美里 73-55 嘉手納(他校との合同チーム)
- 2月22日 第64回沖縄自動車徒書き初め展 銅賞 新垣利空汰・島元愛咲・仲真衣央莉・粟國愛紗・仲松美月・金城紗瑛・比嘉蘭夏・豊里心音(1年)、我那覇妃星・宮里ゆりあ・島袋叶望(2年)
- 3月1日 第46回卒業式 美里高校 166名
- 3月19日 修了式・離任式
- 3月30日 合格者オリエンテーション
- 4月1日 教頭 ルンシー裕子他13名が赴任
- 4月7日 令和7年度就任式・始業式、第49回入学式 美里高校 5クラス 計176名  
美咲特別支援学校美里高等学校分教室 2クラス計16名入学許可
- 4月8日 新入生オリエンテーション
- 4月9日 対面式、部・同好会紹介
- 4月15日 心電図・胸部X線検査(1年生・職員)
- 4月23日 身体測定・歯科検診・新体力テスト
- 4月24日 新入生歓迎球技大会
- 4月30日 防災訓練
- 5月1日 校外学習(遠足)

#### 4 年度別卒業生数

卒業期	卒業年	男子	女子	合計	累計
1期生	1981 (昭和56)年3月	156	151	307	307
2期生	1982 (昭和57)年3月	157	185	342	649
3期生	1983 (昭和58)年3月	144	174	318	967
4期生	1984 (昭和59)年3月	132	195	327	1,294
5期生	1985 (昭和60)年3月	149	190	339	1,633
6期生	1986 (昭和61)年3月	112	196	308	1,941
7期生	1987 (昭和62)年3月	147	194	341	2,282
8期生	1988 (昭和63)年3月	138	187	325	2,607
9期生	1989 (平成元年)年3月	145	194	339	2,946
10期生	1990 (平成2)年3月	145	190	335	3,281
11期生	1991 (平成3)年3月	175	189	364	3,645
12期生	1992 (平成4)年3月	147	207	354	3,999
13期生	1993 (平成5)年3月	162	169	331	4,330
14期生	1994 (平成6)年3月	155	186	341	4,671
15期生	1995 (平成7)年3月	153	161	314	4,985
16期生	1996 (平成8)年3月	110	155	265	5,250
17期生	1997 (平成9)年3月	131	164	295	5,545
18期生	1998 (平成10)年3月	97	144	241	5,786
19期生	1999 (平成11)年3月	99	118	217	6,003
20期生	2000 (平成12)年3月	78	148	226	6,229
21期生	2001 (平成13)年3月	100	137	237	6,466
22期生	2002 (平成14)年3月	106	150	256	6,722
23期生	2003 (平成15)年3月	105	159	264	6,986
24期生	2004 (平成16)年3月	117	155	272	7,258
25期生	2005 (平成17)年3月	132	145	277	7,535
26期生	2006 (平成18)年3月	130	151	281	7,816
27期生	2007 (平成19)年3月	87	137	224	8,040
28期生	2008 (平成20)年3月	83	122	205	8,245
29期生	2009 (平成21)年3月	63	134	197	8,442
30期生	2010 (平成22)年3月	101	135	236	8,678
31期生	2011 (平成23)年3月	123	114	237	8,915
32期生	2012 (平成24)年3月	86	139	225	9,140
33期生	2013 (平成25)年3月	109	131	240	9,380
34期生	2014 (平成26)年3月	84	123	207	9,587
35期生	2015 (平成27)年3月	92	110	202	9,789
36期生	2016 (平成28)年3月	86	129	215	10,004
37期生	2017 (平成29)年3月	88	114	202	10,206
38期生	2018 (平成30)年3月	82	101	183	10,389
39期生	2019 (平成31)年3月	97	104	201	10,590
40期生	2020 (令和2)年3月	88	111	199	10,789
41期生	2021 (令和3)年3月	94	111	205	10,994
42期生	2022 (令和4)年3月	85	116	201	11,195
43期生	2023 (令和5)年3月	80	115	195	11,390
44期生	2024 (令和6)年3月	78	85	163	11,553
45期生	2025 (令和7)年3月	62	86	148	11,701
46期生	2026 (令和8)年3月	81	87	168	11,869
合計		5,171	6,698	11,869	

## II 学校教育方針と努力目標

### 1. 学校教育目標・学校経営方針等

#### 教育 目標

自他の生命と人権を尊重し、自主及び自律の精神を養い、郷土の伝統と文化の継承・発展に寄与し、グローバル化社会・情報化社会で活躍する社会の形成者を育成する。

#### 目指す 学校像

- 1 全教職員の共通理解と協働体制により、教育目標の達成及び学校課題の解決と改善に努める学校
- 2 P T A、同窓会、地域社会及び関係機関との連携を深め、地域社会から信頼される学校

#### 学校経営 方針

- 1 主体的な進路選択を促し、積極的な学習態度を養う
- 2 希望進路実現に向けた取組を強化し、基本的生活習慣の改善を図る
- 3 自己研鑽に励み、資質・能力の向上に努める教職員の育成を図る
- 4 安全・安心な教育環境の充実を図る
- 5 社会変化に対応した教育活動の一層の工夫・改善

### スクール・ポリシー

アドミッション・ポリシー	カリキュラム・ポリシー	グラデュエーション・ポリシー
<ol style="list-style-type: none"> <li>1 中学校卒業程度の学力と科目履修に必要な基本的生活習慣を有する生徒</li> <li>2 スポーツ・芸術・特別活動等に関心を持ち、学習との両立を図りながら、希望進路実現に前向きに取り組む意欲のある生徒</li> </ol>	<ol style="list-style-type: none"> <li>1 学習指導要領と沖縄県立高等学校教育課程編成の基準に示すところに従い、生徒の心身の発達段階や特性等、学科の特色及び学校や地域の実態を十分考慮し、カリキュラム・マネジメントの視点を踏まえながら教育課程を編成する。</li> <li>2 基礎的・基本的な学力の定着を図る科目を設置し、朝学の積極的活用を図る。</li> <li>3 多様な進路に可能な範囲で対応できる科目を系統的に設置する。</li> <li>4 地域や社会と連携し、教科指導等と連動したキャリア教育を通して、主体的に希望進路実現に取り組む態度の育成を図る。</li> </ol>	<ol style="list-style-type: none"> <li>1 教学ともに為すことにより、一歩一歩積み重ねまごころを尽くす生徒（誠実）</li> <li>2 学習意欲旺盛で、優れた深い知恵を修得し希望進路実現を目指す生徒（叡智）</li> <li>2 自ら進んで前進向上しようと学業に励み、文武一貫を図り人格修養に努める生徒（進取）</li> </ol>

## 令和8年度 努力目標

### 1 主体的な進路選択を推進し、積極的な学習態度を養う

- (1) 学習指導要領に基づく生徒の資質・能力の育成に向けた個別最適な学びと協働的な学びの充実
- (2) 主体的・対話的で深い学びの実現に向けた授業改善
- (3) 生徒の実態に応じた分かりやすい授業実践と観点別評価の充実
- (4) 一人一台端末、補助教材の活用と、生成A Iの活用に向けた研究
- (5) 学校図書館の充実と読書活動の推進

### 2 希望進路実現に向けた取組を強化し、基本的な生活習慣の改善を図る

- (1) キャリア教育の視点を踏まえた個に応じた進路指導の強化
- (2) 三点固定（起床時間・家庭学習開始時間・就寝時間）の推進
- (3) 生徒会の自治活動推進と生徒の自己指導能力の育成
- (4) 部活動に係る活動方針に基づいた持続可能な部活動運営体制の構築
- (5) 進路決定率85%以上
- (6) 部活加入率50%以上

### 3 自己研鑽に励み、資質・能力の向上に努める教職員の育成を図る

- (1) 職務・職責に応じた服務規律の遵守
- (2) 業務に支障のない範囲での教職員の研修と研究の奨励
- (3) 教職員の情報活用能力育成とG I G Aスクール構想の推進
- (4) 中途退学対策委員会の機能強化と、学年会や各部との連携強化
- (5) 学校勤務管理システムの適切な運用と文書事務の迅速かつ的確な処理

### 4 安全・安心な教育環境の充実を図る

- (1) 学校保健安全法に基づく保健管理及び安全管理の体系的実践
- (2) 安全で安心な教育環境の整備と維持・管理
- (3) 危機管理体制の点検と防犯カメラ設置
- (4) 効率的で効果的な予算の執行

### 5 社会変化に対応した教育活動の一層の工夫・改善

- (1) 高校入試倍率の向上
- (2) 美咲特別支援学校との連携強化とインクルーシブ教育の充実
- (3) 学校評議員制度や学校評価等を活用したP D C Aサイクルの確立と学校運営の充実、改善
- (4) 地域社会や外部人材の活用
- (5) 望ましい人間関係構築力の育成と人権教育の充実

## 2. 各部の努力目標

### 【教務部】

#### 1 本年度の努力目標

- (1) 各学年、各部、各教科、分教室との連絡調整の円滑化を図り、校務の効率化。
- (2) 中学校への広報活動の充実と連携強化。
- (3) 教育活動が円滑に行われるよう全職員の共通理解と協力体制の構築。
- (4) 校務支援システムの円滑な運営。
- (5) 保護者との連携強化。
- (6) 図書館の整備と利用の促進。
- (7) 視聴覚教室の整備と活用推進。
- (8) 芸術鑑賞を通しての情操教育の促進。
- (9) 学習環境整備及び校内美化の推進

#### 2 具体的活動方針

- (1) 年間の授業日数および時数の確保に努める。
- (2) 学校行事の効果的な位置づけ精選に努める。
- (3) 各学年、各部、各教科、分教室との連携を密にする。
- (4) 職員会議の効率的運営に努める。
- (5) 校内諸規定の研究・整備に努める。
- (6) 特色ある教育課程の研究・整備に努める。
- (7) 重要諸表簿の整理保管に努める。
- (8) 追試の効率的運営に努める。
- (9) 校務支援システムを中心とした校務処理の効率的運用に努める。
- (10) 校内LANの保守運用を行い、ICT学習等の支援に努める。
- (11) 学校ホームページの作成・更新、学校案内パンフレット等の資料を作成する。
- (12) 学校説明会および情報交換会の企画・実施する。
- (13) PTA専門部の活性化に努める。
- (14) PTA行事への保護者の参加拡大に努める。
- (15) 図書資料の整理充実を図り、図書館便りを発行するなど、広報活動の充実に努める。
- (16) 図書委員会活動の活性化を図る。
- (17) 読書の質と量を増やす手助けを行う。また、図書館利用時のマナーの徹底及び返却指導を行う。
- (18) 全職員が視聴覚機器を利用しやすいように整備に努める。
- (19) 定期的に全体清掃を実施する。
- (20) 美化委員会等を活用して、校内美化を推進する。

## 【進路支援部】

### 1 本年度の努力目標

- (1) 将来の生活目標に対して自発的な進路計画、進路設計ができるよう、学年会と連携を深めながら、丁寧な指導を行う。
- (2) 個に応じた進路選択が、自主的になされるように、必要な資料や情報の提供を行う。
- (3) 進路の確立、個性の伸長、学力の向上を支援し、進路実現に向け取り組む姿勢を育成する。
- (4) 「なりたい自分」になれるように段階的、系統的な進路支援を行う。
- (5) 生徒の「キャリア意識」を育てる進路支援を行う。

#### 《学年の努力目標》

- 1 学年 高校生としての自覚を持たせ、進路について考えさせる。
- 2 学年 自分の適性と進路について考えさせ、進路意識の高揚を図る。
- 3 学年 進路の早期決定をめざす。

### 2 具体的活動方針

- (1) 総合探究・LHR、日々のホームルーム活動を通して、進路意識の高揚を図り、生徒が自主的に進路決定できるよう支援する。
- (2) 卒業までに生徒全員が進路決定できるように、学年会と連携して進路情報を提供し、進路指導にあたる。
- (3) 校内外のテスト結果の振り返りによって、生徒自身の学習状況を把握させ、今後の課題について考えさせると同時に、指導方法について研究する。
- (4) 特別進学クラスを核として、模擬試験等を積極的に実施し、学年間の交流を通して、上級学校への進学支援を強化する。
- (5) 各教科と連携して講座の充実を図ると同時に、模試等を積極的に実施する。
- (6) 進路室の進路学習環境の充実を図る。
- (7) 「キャリア教育」推進のために、各学年主任と連携し、進路の企画を充実させる。
- (8) 保護者へ情報提供を行い、連携して進路支援を行う。

## 【生徒支援部】

### 1 本年度の努力目標

- (1) 多様な生徒の実態に即して、高校生活の充実と適応をはかり、望ましい自我の確立と豊かな人間性の育成。
- (2) 基本的生活習慣の確立と家庭への啓発活動。
- (3) 課外活動や地域貢献の奨励。
- (4) 社会のルールやマナーに順応できる人間づくり。
- (5) 生徒会執行部・学級役員との円滑な連携による充実した生徒会活動。
- (6) 部活動の活性化。
- (7) 学校保健・安全の推進。
- (8) 教育相談活動の推進。
- (9) 特別支援教育の推進。
- (10) 中途退学対策の推進。

### 2 具体的活動方針

- (1) 全ての教師の共通理解の下に、けじめのある生活態度を身に付けさせ、一貫した態度で継続的な生活の支援を目指す。
- (2) 家庭、地域社会や関係機関との連携を密にし、より良い生活支援をめざす。
- (3) あらゆる教育活動の場を通して、生徒相互の連帯感育成及び生徒と教師間の信頼関係を確立する。

- (4) 各学年会と連携し、諸活動の活性化をめざす。
- (5) 学校保健・学校安全年間計画を円滑に実施する。
- (6) 生徒の教育相談、HR担任と「サポートルームさくら」との連携による面談指導、関係職員との連絡調整を行う。
- (7) 教育相談・特別支援教育委員会、中途退学対策委員会及び学校保健・体力向上委員会を実施する。
- (8) 担任・教科担任との情報交換を実施する。

## 【 事 務 部 】

### 1 本年度の努力目標

- (1) 予算の効率的・経済的・有効活用と光熱水費の節約。
- (2) 安全・快適な教育活動環境の促進とサポート。

### 2 具体的活動方針

- (1) 適切・迅速な予算執行を行い、生徒・職員にとって快適な学習・職場環境を保つよう努める。
- (2) 職員・生徒が一体となって不使用箇所の節電・節水に取り組むよう努める。
  - ①不使用時の教室やトイレ消灯。
  - ②トイレトーパーやゴミ袋など消耗品の節約。
  - ③水の垂れ流しや漏水箇所の早期対応。
- (3) 老朽化した備品の更新を行う。
- (4) 校内用地について定期的な草刈りなどを実施し、保全管理に努める。
- (5) 定期的に施設の点検を行い、危険箇所及び要修繕箇所については、環境保健部と連携しながら迅速な対応に努める。

### 3. 各教科の努力目標

#### 【国語科】

##### 1 本年度の努力目標

- (1) 基礎・基本の定着。
- (2) 表現力・発表力の育成。
- (3) 生徒の実態に合わせた授業を展開し、個々の生徒の学力向上をはかる。

##### 2 具体的活動方針

- (1) 一人一台端末を活用した日々の授業の研究に努める。
- (2) 授業展開の工夫及び観点別評価の研究に努める。
- (3) 科目別・学年別授業担当者の連携を緊密化する。
- (4) 読書活動を推進し、諸コンクールへの応募を奨励する。

#### 【地歴公民科】

##### 1 本年度の努力目標

- (1) 基礎基本の定着をめざす。
- (2) 学び直す機会を充実させ、「わかる授業」の実践をめざす。
- (3) 社会的思考力・表現力を育成する。
- (4) 落ち着いた授業雰囲気づくりをめざす。

##### 2 具体的活動方針

- (1) 視覚教材の利用、プリントの作成、板書の工夫、一人一台端末を活用した学習支援の取組強化を行う。
- (2) 生徒の発言を促すことで、積極的に授業に参加させる。
- (3) 主権者教育、時事に関する事項、地域に関する事項を積極的に取り入れる。
- (4) 新学習指導要領に対応した授業実践に取り組む。

#### 【数学科】

##### 1 本年度の努力目標

- (1) 基礎学力の向上
- (2) 個別指導の強化
- (3) 授業研究の充実
- (4) 教育課程の研究

##### 2 具体的活動方針

- (1) 習熟度別授業等の工夫と評価方法の研究を図り、個々の生徒の学力向上に努める。
- (2) 教科内研修の充実を図り、日々の授業の研究に努める。
- (3) 単位未修得懸念者の支援に努める。
- (4) 多様な進路に対応できる教育課程の編成に努める。

## 【理科】

### 1 本年度の努力目標

- (1) 自然現象に対する興味・関心を育てる。
- (2) 基礎・基本の定着を図る。
- (3) 単位未修得者の追試指導を強化する。

### 2 具体的活動方針

- (1) 実験・実習及び観察を多く取り入れた授業を行う。
- (2) 生徒の実態にあった教材・教具を活用した授業を行う。
- (3) 単位修得を目指して補習等の対策を行う。
- (4) ICT を活用し、効果的な授業を行う。

## 【保健体育科】

### 1 本年度の努力目標

- (1) 自ら進んで運動の楽しさや喜びを体得し、また、運動の実践を通じて公正、協力、責任などの態度を身につけると共に健康、安全に留意し運動できるようにする。
- (2) いろいろな運動種目の特性を理解し、その特性に応じて自己やグループに適した課題の解決をめざし、活動の仕方を考え、工夫し実践をすることを促す。
- (3) 各種の運動を適切に行い、その特性に応じた技能を身につける。また、自己の体力や自らの生活に応じた体力を高めるための合理的な方法を身につける。
- (4) 各種の運動における特性や練習方法、体ほぐしや体力の意義、運動の心身に及ぼす効果やそれに関する基礎的な事項を理解し、その知識を身につける。

### 2 具体的活動方針

- (1) 自ら学び、教えあえる態度の育成
- (2) 集団行動を徹底し、機敏に活動する習慣を身につける
- (3) 時間のけじめをつける
- (4) あいさつの指導に力を入れる(始業、終業、入室)
- (5) 準備・片付けや清掃等の指導の徹底
- (6) 体育館施設利用・管理の徹底

## 【芸術科】

### 1 本年度の努力目標

- (1) 生涯にわたり、芸術を愛好する心情を育成する。
- (2) 感性を高め、芸術の表現能力を伸ばし、豊かな情操を高める。

### 2 具体的活動方針

#### (1) 音楽

- ①生涯にわたり音楽文化に親しむ態度を育む。
- ②感性を伸ばし、創造的な表現と鑑賞の能力を育てる。
- ③音楽文化について理解を深める。

#### (2) 美術

- ①美術の幅広い創造活動を通して、生涯に渡り美術を愛好する心情を育てる。
- ②感性を伸ばし、創造的な表現と鑑賞の能力を育てる。
- ③多くの美術作品を鑑賞し、美術文化について理解を深める。

#### (3) 書道

- ①書道の基礎・基本を身につける。
- ②多くの古典作品を扱い、鑑賞能力を高める。
- ③実用的な書を通じて、生活に反映させる力を養う。

## 【英語科】

### 1 本年度の努力目標

- (1) 自主的な英語学習態度の養成。
- (2) コミュニケーション能力の育成。
- (3) 基礎基本の定着と学力向上。

### 2 具体的活動方針

- (1) 英語を音読させ、人前で発表する機会を与える。
- (2) スタディサプリの配信、単語テストや小テスト等を行い、自主学習の習慣をつけさせる。
- (3) 外国語指導助手を授業に活用し、コミュニケーション能力の育成を図る。
- (4) 日常英会話を授業に取り入れ、会話を通して語句や文に親しませる。
- (5) 習熟度別クラス・少人数クラス編成を行う。
- (6) 各種コンテストへの生徒の参加を促す。

## 【家庭科】

### 1 本年度の努力目標

- (1) 家庭生活の営みに対する興味関心の向上
- (2) 生活課題に対応した意思決定能力の育成
- (3) 学校家庭クラブ活動の充実
- (4) 選択科目における技術検定への取り組み
- (5) 学習環境の整備と備品の充実・管理

### 2 具体的活動方針

- (1) 生徒の実態に応じた教材研究と、実践的・体験的な学習活動を行う。
- (2) 生活を主体的に営むための実習内容と方法を検討する。
- (3) 学校家庭クラブ活動として、身近なことから実践活動を行う。
- (4) 選択科目においては、より深い学びの実践力を身につけるため技術検定4級の取得を目指す。
- (5) 学習環境の整備・充実・管理に努め、実験実習においては安全面へ配慮する。

## 【情報科】

### 1 本年度の努力目標

- (1) コンピュータやネットワークなどの活用を通して、情報を適切に収集・処理・発信するための基礎的な知識と技能を習得させる。
- (2) 情報を主体的に活用しようとする態度と情報モラルの育成に努める。
- (3) 生徒の実態に合わせた教材の作成と授業形態の実践に努める。

### 2 具体的活動方針

- (1) Microsoft365 や google Workspace などのサービスを活用して、コンピュータや情報通信ネットワークなどを活用した授業を実践する。
- (2) 教材の工夫や教育環境の構築、実習等の積極的な取り組み等を充実させる。
- (3) 情報モラルの育成を図るために、日々の生活におけるマナーやルールなどから教育的な指導を行う。

## 4. 各学年の努力目標

### 【 1 学 年 】

- 1 本年度の努力目標
  - (1) 基本的生活習慣の確立
  - (2) 基礎学力の向上
  - (3) 進路意識の向上
  - (4) 学年会の充実
  - (5) 部活動の充実
- 2 具体的活動方針
  - (1) 基本的生活習慣の確立
    - ① 勤怠(欠席・欠課・遅刻)支援を徹底する。
    - ② 服装指導、携帯電話指導を徹底する。
    - ③ 整理整頓、清掃指導を徹底する。
  - (2) 基礎学力の向上
    - ① 学習環境を整備する。
    - ② 単位修得の説明をし、全科目修得できるよう指導する。
    - ③ 朝トレの工夫・充実を図るため、一人一台端末を有効に活用する。
  - (3) 進路意識の向上
    - ① 希望進路の早期決定を図る。
    - ② 進路部との連携を図る
  - (4) 学年会の充実
    - ① 生徒主体の学年集会を実施する。
  - (5) 部活動の充実
    - ① 部活動加入を奨励する。

### 【 2 学 年 】

- 1 本年度の努力目標
  - (1) 基本的生活習慣の確立
  - (2) 単位修得
  - (3) 進路の早期決定
  - (4) 学年会の充実
- 2 具体的活動方針
  - (1) 基本的生活習慣の確立
    - ① 勤怠状況の把握、支援(早期対策・早期指導)
    - ② 服装指導・携帯電話指導・安全管理の徹底
    - ③ 時間前行動の励行
    - ④ 清掃の徹底
    - ⑤ 学習環境の整備
    - ⑥ 修学旅行の計画と安全な実施計画
  - (2) 単位修得
    - ① 基礎学力向上
    - ② 追試指導の徹底
  - (3) 進路の早期決定
    - ① 進路支援の充実
    - ② 進路支援部との連携
  - (4) 学年会の充実
    - ① 毎週の学年会の充実
    - ② 担任・教科担当との定期的な情報交換
    - ③ 学年集会の活用

## 【 3 学 年 】

### 1 本年度の努力目標

- (1) 基本的な生活習慣の確立
- (2) 服装容儀指導の徹底
- (3) 早期の進路決定・決定率の向上
- (4) 全員卒業

### 2 具体的活動方針

- (1) 基本的な生活習慣を確立する。
  - ① 勤怠指導を徹底する。
  - ② 学習環境を整える。
  - ③ 18歳成人としての意識を持たせ、社会的な生活マナーの向上を図る。
- (2) 服装容儀指導の徹底を図る。
  - ① 規範意識を理解させ、高校生としての身なりができるように厳しく、かつ丁寧に指導する。
  - ② 進路と関連させた指導を徹底する。
  - ③ 保護者との連携・協力を密にする。
- (3) 早期の進路決定・決定率の向上を図る。
  - ① 進路支援部との連携を図る。
  - ② 生徒の希望を尊重し、かつ保護者との連携を図る。
  - ③ 基礎力を付けて、「なりたい自分」を目標に取り組ませる。
  - ④ 補助教材（スタディサプリ）の活用を促し、積極的な学習態度を養う。
- (4) 全員卒業を目指す。
  - ① 単位未修得者に対する段階的指導を行う。
  - ② 単位修得に対する早期取り組みを徹底する。
  - ③ 履修科目の確実な修得を目指して指導を行う。

### Ⅲ 職員名簿

番号	職名	教科	氏名	校務分掌	
1	校長				
2	教頭			職務代理 1	
3				職務代理 2	
4	事務長				
5	教諭	国語		3学年主任	
6				教育相談	
7				時間割・考査・図書	
8				1-2担任	
9				1-5担任	
10				2-4担任	
11				(時間割・考査・図書)	
12			地歴		教務部主任
13					1学年主任
14				就職	
15		公民		2学年主任	
16				専門・奨学金	
17		数学		行事	
18				教育課程・内規	
19				中途退学対策	
20				1-3担任	
21				大学・模試	
22				2-1担任	
23		理科		3-1担任	
24				生活支援部主任	
25				情報・視聴覚	
26				3-2担任	
27				規律	
28			生徒会		
29	保健体育		安全指導・部活		
30			2-2担任		
31			渉外・環境		
32	英語		1-1担任		
33			3-4担任		
34			進路支援部主任		
35			2-5担任		
36			3-3担任		
37			3-5担任		
38	音楽		学籍		
39	家庭		2-3担任		
40	情報		情報		
41			1-4担任		
42	養護教諭		養護		
43	実習助手	家庭		庶務(教務)	
44		理科		庶務(生徒支援)	
45	事務主査			給与・人事・旅費・福利	
46				歳入・庶務・服務	

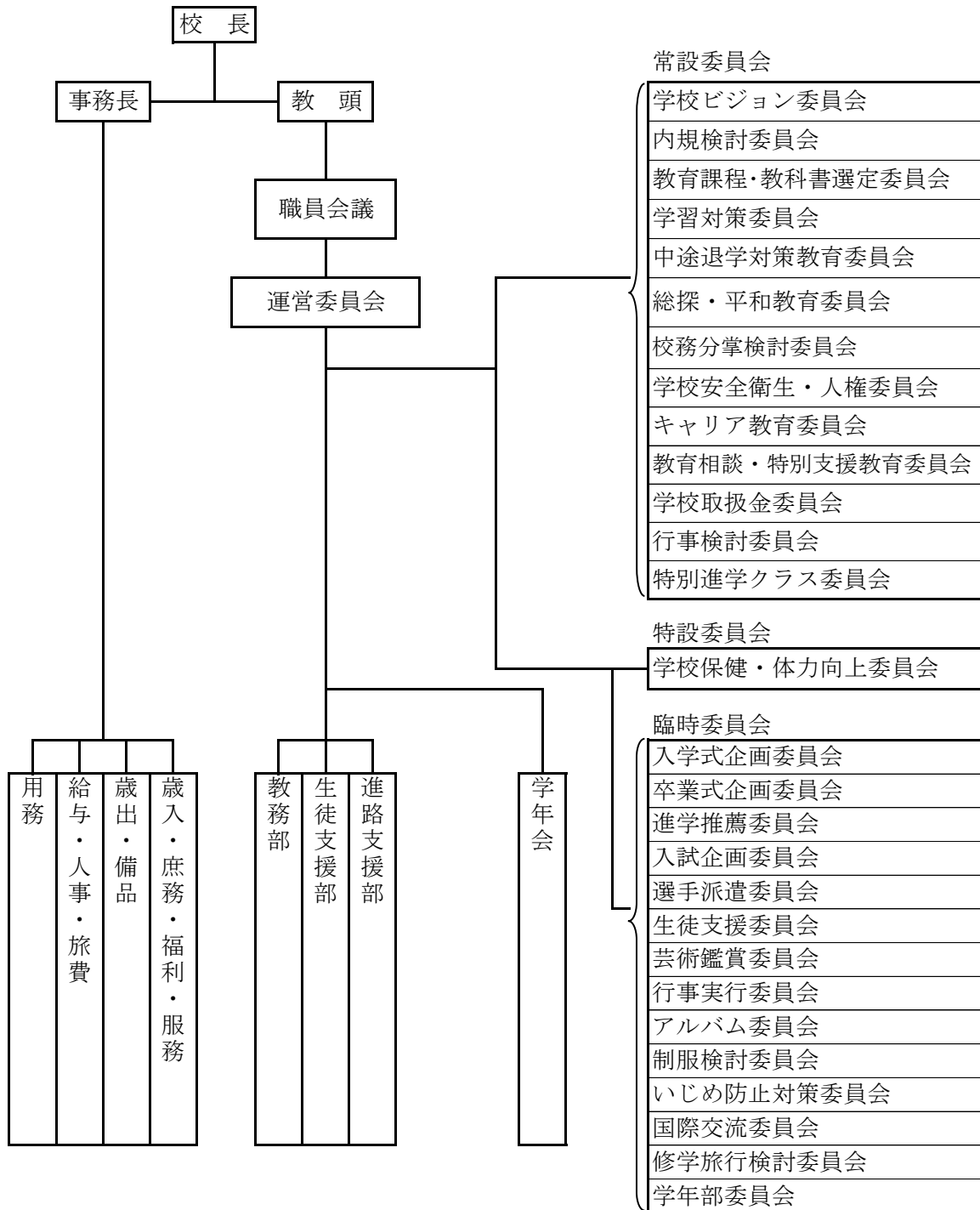
番号	職名	教科	氏名	校務分掌
47	事務主査			歳出・備品・施設
48	事務主任			司書
49	事務補助			就学支援・給付金
50	用務員			環境整備
51				一般用務
52	非常勤講師	家庭		
53		美術		
54		書道		
55	ALT			
56	PTA事務			事務部
57				進路支援部
58	就職支援員			
59	教員業務支援員			
60	特別支援教育支援員			
61	校務補助員			
62	就学継続支援員			心理系
63				福祉系
64	スクールカウンセラー			
65	さくら支援員			サポートルーム
66				さくら
67	学校医			和花クリニック
68	学校歯科医			とぐち 歯科
69	学校薬剤師			ゆい薬局嘉手納店
70	産業医			ハートライフ病院
71	警備員			琉球警備

#### 美咲特別支援学校美里高校分教室

番号	職名	教科	氏名	校務分掌
1	教諭	国語		2-7副担・入試 図書館教育
2				3-7担任 生徒会・教科書
3		社会		1-6担任 研修・沖特研
4		数学		2-6副担 進路指導・修旅
5		理科		3-6副担・生徒支援・ 時間割・情報教育
6		保健体育		分教室主任 儀式的行事
7		音楽		1-7担任・体育的行事・ 保健・部活
8				3-6担任・学芸行事・ 産フェア・技検
9		美術		3学年所属 進路指導
10		家庭		1学年所属・教相・自 活・分掌検討
11		英語		2-7担任・環境整備・ 安全指導
12		英語		1-7副担・PTA 学芸的行事・互助
13			情報	
14		農業		1-6副担・進路 職業世話係
15				3-7副担任・庶務 教育課程・アルバム
16	実習助手			私費会計・備品
17	養護教諭			養護
18	非常勤講師	保健体育		

# IV 校務分掌

## 1. 学校運営組織図



### (2) 各教科世話係

国語科		理科		家庭科	
地歴 公民科		英語科		芸術科	
数学科		体育科		情報科	

### (3) 各学年主任

一学年	二学年	三学年

## 2. 担任・副担任及び生徒在籍数

2026年4月1日現在

1 年						
	正担任	副担任	在籍数(内、休学)			
			男	女	計	実数
1組			16	22(1)	16	37
2組			17(1)	22	39(1)	38
3組			17	22(1)	39(1)	38
4組			12	26	38	38
5組			16(1)	15	31(1)	30
			78(2)	107(2)	185(4)	181
2 年						
	正担任	副担任	在籍数(内、休学)			
			男	女	計	実数
1組			13	17	30	30
2組			13(1)	17	30(1)	29
3組			12	18	30	30
4組			13	27	40	40
5組			20	20	40	40
			71(1)	99	170(1)	169
3 年						
	正担任	副担任	在籍数(内、休学)			
			男	女	計	実数
1組			18	13	31	31
2組			17	14	31	31
3組			14	17	31	31
4組			9	19	28	28
5組			8	20	28	28
			66	83	149	149
			計	計	計	合計
			215(3)	289(2)	504(5)	499

《美咲特別支援学校美里高校分教室》

1 年						
	正担任	副担任	在籍数(内、休学)			
			男	女	計	実数
6組			5	3	8	8
7組			4	4	8	8
			9	7	16	16

2 年						
	正担任	副担任	在籍数(内、休学)			
			男	女	計	実数
6組			5	3	8	8
7組			4	3	7	7
			9	6	15	15

3 年						
	正担任	副担任	在籍数(内、休学)			
			男	女	計	実数
6組			5	3	8	8
7組			8	0	8	8
			13	3	16	16
			計	計	計	合計
			31	16	47	47

### 3. 事務分掌と業務内容

部	係名	主な事務内容	担当職員
教務部	企画 (主任)	①教務部の企画 ②新任職員オリエンテーション ③新年度発足 ④学校要覧作成に関すること ⑤中学校訪問によるPR活動 ⑥運営委員会・職員会議・職員朝礼の運営に関すること ⑦中学校へのPR資料作成 ⑧入学者選抜事務に関すること ⑨学校説明会・学校見学会に関すること ⑩考査補助	
	行事	①学校行事(入学式・卒業式・始業式・終業式・学園祭・体育祭・舞台祭)の企画・運営 ②入学式要覧・卒業式要覧の作成 ③新年度発足要項の準備 ④三者面談に関すること ⑤年間行事計画・月間行事の企画・立案 ⑥時数調整に関すること ⑦時鐘の設定 ⑧臨時校時表の作成	
	教育課程 内規	①教育課程に関すること ②選択科目に関すること ③学級編成に関すること ④クラス名票・各票に関すること ⑤教科書・副読本に関すること ⑥教育課程委員会の運営 ⑦内規検討委員会の運営 ⑧道徳教育に関すること	
	時間割 考査 図書	①年間時間割の企画編成 ②定期考査(実力テスト)の時間割・監督割当 ③図書館行事(オリエンテーション・コンクール・蔵書点検等)の計画と運営 ④図書予算に関すること ⑤図書館資料の収集・利用指導に関すること ⑥図書委員活動の指導 ⑦平和教育に関すること	
	情報 視聴覚	①校務支援システム管理 ②成績判定会議資料作成補佐 ③入試の電算班長 ④学校ホームページの管理(記事のアップデートは各部各係) ⑤視聴覚・放送に関すること ⑥体育館の放送室・視聴覚教室の管理と整備 ⑦視聴覚・放送機器購入計画に関すること ⑧芸術鑑賞委員会の運営 ⑨校内LAN保守・管理 ⑩情報処理の管理・調査・研究・研修 ⑪1人1台端末に関すること ⑫情報推進リーダー ⑬コンピュータ機器保守 ⑭タブレット端末および電子黒板の運用・管理(エラー対応、アップデートは教科や各自対応)	
	環境美化 (主任) 渉外	①学校全般の環境美化計画及び修理計画 ②室内・室外の美化清掃の計画・立案・指導 ③清掃分担表の作成と割当及び指導点検 ④PTA年間計画・予算・総会に関すること ⑤PTA運営委員会・評議員会・専門部会の連絡調整 ⑥地区PTA・県高PTA事業 ⑦同窓会に関すること ⑧50周年事業に関すること	
	学籍	①諸表簿・諸帳簿の管理 ②追試の企画・実施の成績処理 ③科目履修生の追試の企画・実施・成績処理 ④長期欠席者に関する報告 ⑤卒業証書・卒業台帳について ⑥指導要録・環境調査票等の説明・管理 ⑦学籍・生徒の異動に関する手続き ⑧成績判定会議資料作成・管理 ⑨学期末・学年末の成績処理 ⑩退学者指導要録の転記・検索 ⑪留学に関すること	
	庶務	①環境美化係の補助 ②室内・室外清掃用具(消耗品等)の管理・購入・配布 ③学級名・担任名の教室表示 ④連絡箱の氏名表示・貼り替え ⑤視聴覚補佐 ⑥考査補助 ⑦諸表簿・諸帳簿の準備 ⑧教務手帳の注文 ⑨職朝連絡票の日程の入力	
生徒支援部	【共通】	①停学指導 ②日誌指導 ③服装容疑指導 ④マナーアップカード指導 ⑤生徒会行事等の仕事の補佐	
	企画 (主任)	①生徒支援部の企画 ②停学指導 ③いじめ・反社会的行為等の指導 ④指導委員会の企画運営 ⑤生徒指導研究会への参加 ⑥生徒懲戒名簿の管理 ⑦保護者・地域諸機関との連携 ⑧各部との連携・調整 ⑨生徒支援部分の内規に関すること ⑩立ち番・巡回計画 ⑪夜間街頭指導に関すること ⑫交通安全講話に関すること ⑬薬物乱用防止講話に関すること ⑭SNS講話に関すること	
	安全指導 部活動	①交通安全の指導(運転免許取得、車両オートバイ・自転車等について) ②交通(道交法)違反者の指導 ③安全指導の計画 ④停学指導 ⑤校外における生活指導(喫煙、飲酒、登下校) ⑥安全指導の計画 ⑦校外諸団体との連携 ⑧SNS・携帯電話	

		話マナーに関すること ⑨高体連・高文連に関すること ⑩部活動に関する運営・管理・指導（部室の管理、部活生集会等） ⑪部活動・クラスの合宿等の指導	
	規律指導	①服装容儀指導 ②制服に関すること ③マナーアップカード指導	
	生徒会	①生徒会執行部の指導 ②中央委員会の指導 ③生徒会行事に関すること ④生徒会新聞に関すること ⑤生徒会選挙に関すること ⑥卒業式生徒実行委員会 ⑦生徒会予算の編成	
	教育相談	①教育相談 ②教育相談資料の作成 ③生徒・保護者面談 ④スクールカウンセラー・就学支援員との連携 ⑤教育相談に関する調査 ⑥学校保健安全計画への協力 ⑦学級担任・学年会との連携 ⑧特別支援コーディネーター ⑨「居場所づくり事業」との連携 ⑩公的機関・外部機関・各中学校との連携	
	中途退学対策	中途退学対策に係ること全般（【 】は本来の業務内容担当者を表す） 【担任】 ①長期欠席者の勤怠不良者の支援（生徒指導部連携） ②進路変更を伴う生徒・保護者の面談（学籍連携） ③進路変更者（転学に係る）の書類作成指導（面接含む） ④単位保留者（懸念者）への学習支援の計画（教育相談・さくらとの連携） 【教頭】 ①進路変更を伴う生徒・保護者の面談（学籍、学年主任と連携） ②中途退学対策委員会の設置と運営（原則月1回） ③休学者・長期欠席者の家庭訪問や面談 【学年主任】 ①進路変更を伴う生徒・保護者の面談（学籍、教頭と連携） 面談 担任→学年主任→教頭→校長 【学籍】 ①転学先との連絡・調整（就学支援センターの面談実施） ②中途退学に係る報告書作成（毎月） 【教育相談】 ①公的機関・外部機関・各中学校との連携	
	保健	①生徒健康診断に関すること ②学校保健委員会に関すること ③環境衛生検査への協力 ④エイズ統一LHRに関すること ⑤学校保健情報の把握 ⑥日本スポーツ振興センター関連事務 ⑦助産師による相談業務の窓口 ⑧その他学校保健活動に関すること	
	庶務	①卒業証書・ホルダーの発注 ②生徒会会計 ③生徒会予算の編成（補佐） ④学校車に関すること（運行日誌印刷、大会時の割り振りなど） ⑤生徒会補佐	
進路支援部	企画（主任）	①進路部の総轄 ②進路に関するPTAに関すること ③特進クラスに関すること ④進路統一LHRに関すること ⑤推薦委員会に関すること ⑥進路調査 ⑦進路講演会・進路別説明会 ⑧進路関係の「総合的な探究の時間」に関すること ⑨スタディサプリに関すること ⑩キャリア教育に関すること ⑪職業人講話（ジョブ研等）の企画運営に関すること	
	大学・短大模試	①大学・短大進学指導 ②模試・実力テストの企画・世話 ③大学入学共通テストに関すること ④進路に関する面談指導 ⑤職業能力開発校・大学校に関すること	
	専門学校奨学金	①専門学校進学指導に関すること ②奨学金（JASSO）に関すること ③校外進路ガイダンスに関すること	
	就職	①就職指導 ②県内外企業合同説明会・面接会・職場見学指導に関すること ③毎月の就職状況報告 ④2年マナー講座・3年マナー講座の運営・世話 ⑤就活キックオフ事業（窓口） ⑥就職内定者集会 ⑦公務員試験に関すること ⑧県外インターンシップ（窓口）	
	PTA	①会計 ②諸受付 ③講座料等徴収 ④諸資料収集・整理・保管	

学年支援部	【共通】	①学年集会に関する事 ②学年会に関する事 ③勤怠支援に関する事 ④単位保留懸念者に関する事 ⑤SNS 講話に関する事	
	1 学年 (主任)	①平和フィールドワークに関する事 ②総合的な探究の時間「美ら里共創タイム」(自己探究)に関する事 ③身分証明書(学生証)の発行・再発行(台紙・ラミネート注文を含む) ④LHR年間計画に関する事 ⑤遠足に関する事 ⑥アルバイトに関する事 ⑦クラス写真に関する事(顔写真・集合写真・台帳データ作成)	
	2 学年 (主任)	①修学旅行に関する事 ②総合的な探究の時間「美ら里共創タイム」(社会探究)に関する事 ③HR役員・委員会選出に関する事(名簿様式の作成・選出・認証式) ④総合的な探究の時間「美ら里共創タイム」の次年度計画に関する事 (計画順序案:平和探究→社会探究→職業探究→自己探究→進路探究)	
	3 学年 (主任)	①就職・進学準備期間に関する事 ②卒業アルバムに関する事 ③進学希望者の出願書類に関する事(願書・面接・小論指導の全職員への割振り) ④就職希望者の出願書類に関する事(履歴書作成・面接指導の全職員への割振り) ⑤総合的な探究の時間「美ら里共創タイム」(進路探究)に関する事 ⑥奨学金(JASSO 以外)に関する事 ⑦希望講座の企画・運営	
事務部	総括 財産	①事務統括及び運営に関する事 ②令達予算の総括 ③施設・財産管理に関する 事 ④出納事務に関する事 ⑤財産関係書類の整理保管・署報告書作成 ⑥そ の他事務長の専決に関する事	
	歳出・備品 施設	①歳出・施設全般に関する事 ②備品・消耗品の購入計画、整備保管に関する 事 ③予算関係の特別要求及び諸報告書作成 ④報酬の支給に関する事	
	給与・人事 旅費・福利	①給与・報酬等の支給に関する事 ②諸手当の認定・確認事務に関する事 ③ 昇給昇格に関する事 ④職員の任用、履歴書に関する事 ⑤旅費の支給事務に 関する事 ⑥公立学校共済組合に関する事	
	歳入・庶務 サービス	①歳入に関する事 ②諸証明書発行に関する事 ③文書收受、発送、整理保管 に関する事 ④郵便切手の受払保管、その他庶務に関する事 ⑤出勤簿及び諸 願届等の整理・保管に関する事 ⑥公務自動車届に関する事 ⑦サービスに関する 事	
	学校司書	①図書館資料の整理 ②図書館の利用案内 ③参考図書に関する事 ④図書の 予算執行に関する事務 ⑤諸書類・台帳の整理と保存 ⑥図書館施設・備品の整理 と管理 ⑦蔵書点検 ⑧教務図書係との連携	
	用務 (環境整備)	①施設設備の管理・修繕に関する事 ②冷房設備の維持管理に関する事 ③校 庭緑化・学校美化に関する事 ④学校行事等の補助業務 ⑤環境美化係との連携 ⑥その他用務に関する事	
	用務 (一般用務)	①来客接待・窓口・電話対応に関する事 ②印刷業務及び印刷室の維持管理 ③ 管理棟1階及び外トイレの清掃管理 ④管理等周辺の清掃及び草花の育成管理 ⑤文書の編集及び処分に関する事 ⑥学校行事棟の補助業務 ⑦環境美化係と の連携(清掃用消耗品棟の管理の補助) ⑧その他用務に関する事	
	P T A	①P T A事務に関する事	

## 4. 各種委員会

【委員会名】・任務	構成員 (◎=主担当、○=副担当、[] は必要に応じて参加する構成員)					
常設委員会	<b>1【運営】</b> 職員会議に提出する議案の審議及び職員会議から付託された事項の審議決定を行う。(本会以外の各種委員会に属する事項の議案を除く)	校長		○教頭		教頭
		事務長		◎教務(企)		進路(企)
		生支(企)		1学年(企)		2学年(企)
		3学年(企)		分教室(主)		
	<b>2【学校ビジョン】</b> 本校の現在ある課題を洗い出し、解決に受けての方策を検討し、関係各部署へ提起する。中・長期的な視野に立って本校の将来像を考える。	◎教頭		○教頭		教務(企)
		教務(課)		生支(企)		進路(企)
		国語		地歴・公民		数学
		理科		保健体育		外国語
	<b>3【内規検討】</b> 内規の整備に関する事項の審議を行う。	教頭		◎教務(内)		進路
		生支		1学年(企)		2学年(企)
		3学年(企)		[○教務(情)]		
		教頭		◎教務(課)		国語
	<b>4【教育課程・教科書選定】</b> 教育課程の編成・実施に関する事項の審議を行う。 ※必要に応じて、分教室参加	地歴・公民		数学		理科
		保健体育		外国語		家庭
情報			芸術		[○教務(時)]	
教頭			◎教務(課)		○進路	
<b>5【学習対策】</b> 学力向上に関する調査・研究を行い方策を立てる。学習アプリの活用・運用に関する審議等を行う。	国語		地歴・公民		数学	
	理科		保健体育		情報	
	家庭・芸術		外国語			
	教頭		○教務(学)		◎生支(中対)	
<b>6【中途退学対策】</b> 中途退学対策に関するものを行う。	1学年(企)		2学年(企)		3学年(企)	
	教頭		○教務(図)		進路	
<b>7【総探・平和教育】</b> 平和教育を含む「総合的な探究の時間」に関する立案・審議を行う。 ※生き生き活性化事業に関する事(※7のみ)	◎1学年(企)		2学年(企)		3学年(企)	
	[分教室]					
<b>8【校務分掌検討】</b> 円滑な学校運営を目指した校務分掌の割り振り、各種委員会の任務・構成の検討を行う。	○教頭		教頭		教務	
	進路		生支		◎職員代表	
	1学年(企)		2学年(企)		3学年(企)	
<b>9【学校安全衛生・人権】</b> 職員の健康障害を防止する対策、職員の健康の保持増進を図る。職員の職務の多忙化への対策を検討する。	校長		◎教頭		○教頭	
	事務長		養護教諭		保健主事	
	職員代表		[教務]		[進路]	
	[生支]		[学年]		[分教室]	
<b>10【キャリア教育】</b> 総探・平和教育委員会と連携しながら、キャリア教育に関する立案や審議を行う。	教頭		◎進路(企)		教務(課)	
	1学年(企)		2学年(企)		○3学年(企)	
<b>11【教育相談・特別支援教育】</b> 不登校傾向の生徒や長欠者への教育相談及び支援の計画・立案を行う。特別支援教育の体制づくりを行う。	校長		○教頭		◎教育相談	
	教務(学)		1学年(企)		2学年(企)	
	3学年(企)		養護教諭		該当担任	
	関係職員					
<b>12【学校取扱金】</b> 学校徴収金の立案・審議を行う。	校長		◎教頭		事務長	
	○教務(渉)		進路		生支	
	1学年(企)		2学年(企)		3学年(企)	
<b>13【行事検討】</b> 諸行事の精選・審議を行う。	分教室					
	教頭		事務長		◎教務(行)	
	進路		生支(生)		1学年(企)	
<b>14【特別進学クラス】</b> 特進クラスの編成(方針の作成)・説明会、講座出席・模試受験に関する指導を行う。	2学年(企)		3学年(企)		[○教務(企)]	
	教頭		◎進路(企)		教務(課)	
	1学年(特進)		2学年(特進)		3学年(特進)	
	○進路(大)		[教科代表]			

特設委員会	1【学校保健・体力向上】 生徒の安全及び健康の確保、学校保健に関する調査研究を行う。	校長		教頭		事務長	
		教務		生支		◎保健主事	
		○養護教諭		分教(養護)		分教(主)	
		PTA会長		PTA副会長		学校医	
		学校歯科医		学校薬剤師			
臨時委員会	1【入学式企画】 入学式に関する企画・運営を行う。	教頭		○教務(企)		◎教務(行)	
		1学年(企)		分教室(主)		関係部署	
	2【卒業式企画】 卒業式に関する企画・運営を行う。	教頭		事務長		○教務(企)	
		◎教務(行)		教務(学)		教務(視)	
		教務(環)		教務(渉)		生支(企)	
		生支(生)		保健体育		音楽	
		3学年(企)		分教室(主)			
	3【進学推薦】 進学推薦に関する審議を行う。	教頭		◎進路(企)		生支	
		該当担任		[○進路(大)]			
	4【入試企画】 入試運営に関する企画を行う。	○教頭		教頭		◎教務(企)	
		各班長					
	5【選手派遣】 選手派遣に関する審議を行う。	教頭		事務長		◎教務(渉)	
		○生支(部)		該当部顧問			
	6【生徒支援】 生徒支援に関する審議を行う。	教頭		◎生支(企)		該当学年(企)	
		該当担任		[○生支(交)]			
	7【芸術鑑賞】 芸術鑑賞に関する審議を行う。	教頭		◎教務(視)		○教務(図)	
		1学年(企)		2学年(企)		3学年(企)	
	8【行事実行】 諸行事について企画・審議を行う。	教頭		○教務(企)		◎教務(行)	
		1学年(企)		2学年(企)		3学年(企)	
		生支(生)		分教室(主)			
9【アルバム】 アルバムに関する検討等を行う。	教頭		○教務(渉)		1学年(企)		
	2学年(企)		◎3学年(企)		分教室		
10【制服検討】 制服に関する検討等を行う。	教頭		◎生支(規)		1学年(企)		
	2学年(企)		3学年(企)				
11【いじめ防止対策】 いじめ防止対策に関する検討・審議等を行う。	校長		◎教頭		○生支(企)		
	教育相談		該当学年(企)		該当担任		
	SC・就継支		分教室				
12【国際交流】 国際交流や留学に関する審議を行う。	教頭		◎教務(学)		国語		
	地歴・公民		数学		英語		
	理科		芸情家		保健体育		
	該当学年(企)		該当担任		[○教務(情)]		
13【修学旅行検討】 修学旅行に関する検討等を行う。	○教頭		事務長		◎2学年(企)		
	2年1～5担		保護者代表				
14【学年部】 学年部の運営に関する審議を行う。	◎教頭		1学年(企)		2学年(企)		
	○3学年(企)						

## 2. 週番・職員会議当番割当表

		週 番	
	順	担 当 者	
1 巡 目	1		
	2		
	3		
	4		
	5		
	6		
	7		
	8		
	9		
	10		
2 巡 目	11		
	12		
	13		
	14		
	15		
	16		
	17		
	18		
	19		
	20		

※1巡目と2巡目でペアが変わります

		職員会議当番	
	順	当 番	
	1		
	2		
	3		
	4		
	5		
	6		
	7		
	8		
	9		
	10		
	11		
	12		
	13		
	14		
	15		
	16		
	17		
	18		

社→国→芸家情→英→体→理→数

### 職員会議当番の役割

(1) 会議の司会 (2) 会議の記録

### 週番の役割

- (1) 校務支援システムより「職員朝会連絡票」をExcelファイルでダウンロード。PDFに変換して、teamsの「00職朝資料入れ」にアップロード。さらにExcelでダウンロードした後半の「職員への連絡」を削除し、PDFに変換して、teamsの「2026美里高校全生徒」にアップロードする。  
※アップロードは、前日の16:30以降に行う（当日の場合は、8:00までに）。
- (2) 職員朝会での司会（8:30～8:40）  
①日程の確認 ②生徒・職員への連絡・提案等  
※連絡票の○囲み数字の項目は入力した職員が説明を行う。  
囲みのない項目は「ご確認ください」のみ。読み上げも行わない。
- (3) 各担任が不在の場合、SHR職員補充の確認を行う。

専・専・総	教科	科目	標準 単位	1年		2年		3年						単位数 合計	備 考			
				必修	必修	選択	必修	A類型			B類型							
								総合 選択Ⅰ	総合 選択Ⅱ	総合 選択Ⅲ	総合 選択Ⅰ	総合 選択Ⅱ	総合 選択Ⅲ					
各 学 科 に 共 通 す る 各 教 科 ・ 科 目 ( 共 通 教 科 ・ 科 目 )	国 語	現 代 の 国 語	2	2												12~16	・「現代の国語」、「言語文化」を履修させたのち、その他の科目を履修させる。	
		語 文 化	2	2														
		論 理 国 語	4		2	2												
		文 学 国 語	4		2	2												
		時 事 国 語	学設															
	地 理 歴 史	地 理 総 合	2		2												7~9	・「地理総合」、「歴史総合」を履修した後、その上位科目を履修させる。
		地 理 探 究	3				3											
		歴 史 総 合	2	2														
		日 本 史 探 究	3															
		世 界 史 探 究	3															
	公 民	沖 縄 の 歴 史	学設														6	・「公共」は2年生までに履修させること。 ・その他の科目は「公共」を履修した後選択させる。
		公 共	2	2														
		政 治 ・ 経 済	2		2		2											
	数 学	数 学 I	3	3												12~16	・「数学Ⅰ」と並行または履修後に、「数学A」は履修させる。 ・「数学B」「数学C」は、「数学Ⅰ」の履修後に履修させる。	
		数 学 II	4		4													
		数 学 III	3			3												
		数 学 A	2	2														
		数 学 B	2															
		数 学 C	2															
		実 用 数 学	学設															
	美 用 数 学	学設																
	理 科	科 学 と 人 間 生 活	2				4									10~16	・「物理基礎」「化学基礎」「生物基礎」「地学基礎」から3科目を必修させる。  ・「物理」「化学」「生物」「地学」は、「基礎」の履修後に履修させる。	
		物 理 基 礎	2		2													
		物 理 基 礎	4															
		化 学 基 礎	2	2														
		化 学 基 礎	4															
		生 物 基 礎	2	2														
		生 物 基 礎	4															
		地 学 基 礎	2															
	地 学 基 礎	4																
体 育	総 合 理 科	学設													10~12	・体育は、各学年に均分して配当する。 ・保健は、原則2年間で履修させる。		
	体 育	7~8	3	3	2													
	保 健	2	1	1														
芸 術	涯 ス ポ ー ツ	学設													2~8	・Ⅰの履修後に、Ⅱを履修させること。同じく、Ⅱの履修後にⅢを履修させる。		
	音 楽 I	2	2															
	音 楽 II	2																
	音 楽 III	2																
	美 術 I	2																
	美 術 II	2																
	美 術 III	2																
	書 道 I	2																
	書 道 II	2																
伴 奏 法	学設																	
外 国 語	造 形 表 現	学設													11~15	・Ⅰの履修後にⅡを、Ⅱの履修後にⅢを履修させる。		
	生 活 の 書	学設																
	英 語 コミュニケーションⅠ	3	3															
	英 語 コミュニケーションⅡ	4		4														
家 庭	英 語 コミュニケーションⅢ	4			4										4			
	論 理 ・ 表 現 I	2																
	応 用 英 語	学設																
情 報	家 庭 総 合	4	2	2											2~8	・各科目は、同一年次で履修させる。 ・3年次の総選Ⅰ~Ⅲでは2科目まで履修することができる。		
	情 報 I	2	2															
	情 報 基 礎	学設																
	情 報 活 用	学設																
専 門 教 育	情 報 応 用	学設													0~4			
	情 報 通 信	学設																
専 門 教 育	フ ォ ー ド デ ザ イ ン	2~8													0~4			
	保 育 基 礎	2~6																
共 通 科 目 単 位 数 合 計				28	28	22	0~2	0~2	2	0~2	0~2	2	80~84					
専 門 科 目 単 位 数 合 計				0	0	0	0~2	0~2	0	0~2	0~2	0	0~4					
総 合 的 な 探 究 の 時 間				3~6	1	1			1				3					
単 位 数 小 計				29	29				29				87					
特 別 活 動 ・ ホ ー ム ル ー ム 活 動				1	1				1				3					
単 位 数 総 合 計				30	30				30				90					

### 3. 教育課程

#### ①令和7年度入学者用

#### 普通科 教育課程表

共・専・総	教科	科目	標準 単位	1年			2年			3年			単位数 合計	備 考	
				必修	必修	選択	必修	A類型			B類型				
								総合 選択Ⅰ	総合 選択Ⅱ	総合 選択Ⅲ	総合 選択Ⅰ	総合 選択Ⅱ			総合 選択Ⅲ
各学科に共通する各教科・科目（共通教科・科目）	国語	現代の国語	2	2										12~16	・現代の国語、「言語文化」を履修させたのち、その他の科目を履修させる。
		言語文化	2	2											
		論理	4			2									
		文学	4			2									
		時事国語	4			2									
	地理歴史	地理総合	2			2								7~9	・「地理総合」「歴史総合」を履修した後、その上位科目を履修させる。
		地理探究	3				3								
		歴史総合	2	2											
		日本史探究	2												
		世界史探究	3												
	公民	公共	2	2										6	・「公共」は、2年生までに履修させること。 ・その他の科目は「公共」を履修した後選択させる。
		倫理	2			2									
		政治・経済	2												
	数学	数学Ⅰ	3	3										12~16	・「数学Ⅰ」と並行または履修後に、「数学A」は履修させる。 ・「数学B」「数学C」は、「数学Ⅰ」の履修後に履修させる。
		数学Ⅱ	4			4									
		数学Ⅲ	3				3								
		数学A	2	2											
		数学B	2				②								
		数学C	2												
		実用数学	2												
	応用数学	2													
	理科	科学と人間生活	2				4							10~16	・「物理基礎」「化学基礎」「生物基礎」「地学基礎」から3科目を履修させる。 ・「物理」「化学」「生物」「地学」は、「基礎」の履修後に履修させる。
		物理基礎	2			2									
		物理	4												
		化学基礎	2	2											
		化学	4												
		生物基礎	2		2										
		生物	4												
地学基礎		2													
地学		4													
体育	体育	7~8	3	3		2							10~12	・体育は、各学年に均分して配当する。 ・保健は、原則2年間で履修させる。	
	保健	2	1	1											
	生涯スポーツ	2									②				
芸術	音楽Ⅰ	2	2										2~8	・Ⅰの履修後に、Ⅱを履修させること。同じく、Ⅱの履修後にⅢを履修させる。	
	音楽Ⅱ	2													
	音楽Ⅲ	2													
	美術Ⅰ	2													
	美術Ⅱ	2													
	美術Ⅲ	2													
	書道Ⅰ	2													
	書道Ⅱ	2													
	書道Ⅲ	2													
外国語	英語コミュニケーションⅠ	3	3										11~15	・Ⅰの履修後にⅡを、Ⅱの履修後にⅢを履修させる。	
	英語コミュニケーションⅡ	4			4										
	英語コミュニケーションⅢ	4													
	論理・表現Ⅰ	2													
家庭	応用英語	2													
	家庭総合	4	2	2									4		
	情報Ⅰ	2	2										2~8	・各科目は、同一年次で履修させる。 ・3年次の総選Ⅰ~Ⅲでは2科目まで履修することができる。	
情報基礎	2														
情報活用	2														
専門科目	情報通信	2													
	フードデザイン	2~8											0~4		
専門科目	保育基礎	2~6											0~4		
	総合的な探究の時間	3~6	1	1				1					3		
専門科目	単位数小計	29	29					29					87		
	特別活動・ホームルーム活動	1	1					1					3		
専門科目	単位数合計	30	30					30					90		
	共通科目単位数合計	28	28				22	0~2	0~2	2	0~2	0~2	2	80~84	
専門科目	専門科目単位数合計	0	0				0	0~2	0~2	0	0~2	0~2	0	0~4	
	単位数小計	29	29										87		
専門科目	特別活動・ホームルーム活動	1	1					1					3		
	単位数合計	30	30					30					90		



#### 4. 令和8年度使用教科書一覧

教科	科目	発行者		教科書名	使用学年
		略称	番号		
国語	現代の国語	東書	002-901	新編 現代の国語	1年
	言語文化	東書	002-901	新編 言語文化	1年
	論理国語	大修館	706	新編 論理国語	2・3年
	文学国語	大修館	705	新編 文学国語	2・3年
地理歴史	歴史総合	第一	183-902	新歴史総合	1年
	日本史探究	実教	703	精選日本史探究	3年
	地理総合	帝国	046-902	高校生の地理総合	2年
	地理探究	帝国	702	新詳地理探究	3年
	地理探究	帝国	046-901	新詳高等地図	2年
	世界史探究	山川	705	高校世界史	3年
公民	公共	第一	183-902	高等学校 新公共	1年
	倫理	第一	705	高等学校 倫理	2年
	政治・経済	第一	706	高等学校 政治・経済	3年
数学	数学Ⅰ	数研	104-906	改訂版 新 高校の数学Ⅰ	1年
	数学Ⅰ	数研	104-904	改訂版 新編 数学Ⅰ	1年(特進)
	数学Ⅱ	実教	705	高校数学Ⅱ	2年
	数学Ⅱ	実教	704	新編数学Ⅱ	2年(特進)
	数学Ⅲ	実教	714	高校数学Ⅲ	3年
	数学A	数研	104-906	改訂版 新 高校の数学A	1年
	数学A	数研	104-904	改訂版 新編 数学A	1年(特進)
	数学B	実教	706	高校数学B	2年
	数学B	実教	705	新編数学B	2年(特進)
数学C	実教	704	新編数学C	3年	
理科	生物	第一	705	高等学校 生物	3年
	生物基礎	第一	183-902	高等学校 改訂 新生物基礎	2年
	科学と人間生活	第一	183-901	高等学校 改訂 科学と人間生活	3年
	化学基礎	第一	183-902	高等学校 改訂 新化学基礎	1年
	化学	東京書籍	701	化学Vol1理論編	3年
	化学	東京書籍	702	化学Vol2物質編	3年
	物理基礎	東京書籍	002-902	新編物理基礎	2年
	物理	東京書籍	701	物理	3年
	地学基礎	第一	183-901	高等学校 改訂 地学基礎	2年
地学	啓林館	701	高等学校 地学	3年	
保健体育	保健	第一	183-901	高等学校 改訂版保健体育Textbook	1年
	保健	第一	183-902	高等学校 改訂版保健体育Activity	1年
芸術	音楽Ⅰ	大修館	050-901	音楽Ⅰ 改訂版 Tutti+	1年
	音楽Ⅱ	教芸	703	MOUSA 2	2年
	音楽Ⅲ	教芸	701	Joy of Music	3年
	美術Ⅰ	日文	702	高校生の美術1	1年
	美術Ⅱ	日文	702	高校生の美術2	2年
	書道Ⅰ	大修館	050-901	新編 書道Ⅰ	1年
	書道Ⅱ	大修館	703	書道Ⅱ	2年
外国語	英語コミュニケーションⅠ	数研出版	104-903	Revised COMMET English Communication I	1年
	英語コミュニケーションⅡ	三省堂	709	Vista English Communication II	2年
	英語コミュニケーションⅢ	三省堂	707	Vista English Communication III	3年
	論理・表現Ⅰ	東京書籍	002-901	NEW FAVORITE English Logic and Expression I Revised	3年
家庭	家庭総合	東書	002-901 701	家庭総合 自立・共生・創造	1年 2年
	保育基礎	教図	706	保育基礎 ようこそ共に育ち合う保育の世界へ	3年
	フードデザイン	教図	702	Food Changes LIFE	3年
情報	情報Ⅰ	東書	002-901	新編情報Ⅰ	1年

## VI 生徒に関わる事項

### 1. 出身中学校別生徒数

2026年4月8日現在

中学校名	1年			2年			3年			合計		
	男	女	計	男	女	計	男	女	計	男	女	計
名 護				1		1		1	1	1	1	2
大 宮					1						1	1
沖縄三育							1		1	1		1
金 武	1		1		1	1				1	1	2
う ん な								1	1		1	1
伊 波	1	2	3		1	1				1	3	4
石 川				1		1		1	1	1	1	2
あげな	1	7	8	4	12	16	1	3	4	6	22	28
具 志 川	11	8	19	7	8	15	14	6	20	32	22	54
具志川東	3	11	14				1	2	3	4	13	17
高江洲	5	6	11	6	9	15	6	3	9	17	18	35
与 勝					2	2					2	2
与勝第二		1	1									
与勝緑が丘												
古 堅		2	2								2	2
読 谷		1	1		1	1		4	4		6	6
嘉手納		1	1					1	1		2	2
美 里	15	8	23	17	17	34	11	8	19	43	33	76
越 来	7	2	9	4	7	11	4	1	5	15	10	25
宮 里	16	18	34	11	16	27	17	25	42	44	59	103
コ ザ	1		1	1	1	2				2	1	3
安慶田	3	6	9	6	6	12	4	5	9	13	17	30
沖縄東	7	5	12	6	3	9	3	4	7	16	12	28
美 東	4	10	14	2	4	6	2	10	12	8	24	32
山 内	1	5	6		1	1	1	4	5	2	10	12
北 谷												
桑 江		3	3					3			6	6
北中城	1	4	5	3	5	8		3	3	4	12	16
中 城							1		1	1		1
嘉 数		1	1					1	1		2	2
宜野湾				1		1		1	1	1	1	2
真志喜		2	2		1						3	3
神 森		1	1								1	1
松 城					1						1	1
三和		1	1								1	1
県外中学校	1	2	3	1		1				2	2	4
計	78	107	185	71	97	165	66	87	150	215	290	505

## 2. 部活動・同好会顧問

系	No	部活動名	顧 問 名
体育系部活動	1	野 球	
	2	サ ッ カ ー 男 子	
	3	サ ッ カ ー 女 子	
	4	バ レ ー 男 子	
	5	バ レ ー 女 子	
	6	バ ス ケ ッ ト 男 子	
	7	バ ス ケ ッ ト 女 子	
	8	バ ド ミ ン ト ン 男 子	
	9	バ ド ミ ン ト ン 女 子	
	10	テ ニ ス	
	11	ハ ン ド ボ ー ル 男 子	
	12	卓 球	
	13	水 泳	
文化系部活動	14	吹 奏 楽	
	15	美 術	
	16	軽 音 楽	
同好会	17	ボ ラ ン テ ィ ア	
	18	体 操	
	19	書 道	
	20	家 庭	
	21	ダ ン ス	
	22	ラ グ ビ ー	

## [5] 進路決定状況

### 1 2025年度（令和7年度）

国公立					県内私大					文科省管轄外		県外私立		専門各種学校		就職		計
琉大	県看	県芸	名桜	県外	沖国	沖大	キリ学	キリ短	沖女	大学校	職訓等	大学	短大等	県内	県外	県内	県外	
2	0	0	1	0	26	13	4	0	5	1	3	4	0	39	11	23	4	136
														50		27		

※過去5カ年との比較

年度	卒業生数	進学者数				就職者数		進路未決定者数
		大学	短大	専門学校等	その他	県内	県外	
令和元年度	199	32	8	64	11	42	7	35
令和2年度	205	34	7	108	5	21	0	30
令和3年度	201	44	11	77	6	19	2	42
令和4年度	195	40	8	95	5	27	1	19
令和5年度	163	28	8	67	2	26	2	30
令和6年度	148	32	3	52	8	17	6	30
令和7年度	168	50	5	50	4	23	4	32

### 2 進学状況

大学名等		総合型選抜			学校推薦型			一般選抜			合計			総計
		男	女	計	男	女	計	男	女	計	男	女	計	
県内 国公立	琉球大学		1	1					1	1		2	2	3
	名桜大学	1		1							1		1	
県内 私大	沖縄国際大学	10	4	14	5	3	8	2	2	4	17	9	26	43
	沖縄大学	8	4	12	1		1				9	4	13	
	沖縄キリスト教学院大学	1	2	3					1	1	1	3	4	
県外 大学	県外国公立大学													4
	県外私立大学	1	1	2		2	2				1	3	4	
県内 短大	沖縄女子短期大学	4	1	5							4	1	5	5
	沖縄キリスト教短期大学													
県外 短大	国公立短期大学													
	私立短期大学													
管轄 外	県内管轄外大学校等				1		1	3		3	4		4	4
	県外管轄外大学校等													
校等 専門学	県内	11	13	23	1	6	7	3	5	8	15	24	39	50
	県外	5	4	9	1	1	2				6	5	11	
進学合計		41	30	70	9	12	21	8	9	17	58	51	109	109

### 3 就職状況

#### (1) 就職内定者数と企業名

県名	男	女	計	企業名
県内	13	10	23	イオン琉球(株) 株式会社アサヒセキュリティ 株式会社 琉球コマダ 株式会社ぐしけん 株式会社ワイズリゾート沖縄 株式会社KPG HOTEL&RESORT フチャクコンド・ホテル、株式会社KPG HOTEL&RESORT オキナワグラン メールリゾート パシフィックゴルフマネージメント株式会社PGMゴルフ リゾート沖縄 株式会社エービーシー・マート 株式会社 ムラタ「メガネのプリンス」 株式会社ヤマダヤ ゼビオ株式会社スーパースポーツゼビオ うるま ザ・テラスホテルズ株式会社 コクワ流通サービスカンパ ニー 社会福祉法人 輝翔福祉会 JOYキッズガーデン 日本電子計算株式会社 沖縄事業所 合同会社F.INあいでん 昌光興業 (有)カデナ花輪 自衛隊 (有)正光機械 株式会社ロジコム 沖縄営業所
県外	3	1	4	株式会社チトセ 自衛隊 株式会社ワークステーションMEG
合計	16	11	27	

### 4 令和7年度 大学・短期大学・その他／進学先一覧

学校名	学科	受験の種類				所在地
		総合型	推薦	指定校	一般	
琉球大学	工学部 工学科 知能情報コース	1				西原町
	工学部 工学科 エネルギー機械工学コース				1	
名城大学	人間健康学部 健康情報学科	1				名護市
沖縄国際大学	法学部 法学科			1		宜野湾市
	法学部 地域行政学科	1		1		
	経済学部 経済学科	1		1		
	経済学部 地域環境政策学科	2		1		
	産業情報学部 企業システム学科			1		
	産業情報学部 産業情報学科	2		1		
	総合文化学部 日本文化学科	1		1		
	総合文化学部 社会文化学科	1				
	総合文化学部 英米言語文化学科	2			1	
総合文化学部 人間福祉学科 社会福祉専攻	4			1		
総合文化学部 人間福祉学科 心理カウンセリング専攻		1		2		
沖縄大学	経法商学部 経法商学科	6		1		那覇市
	人文学部 国際コミュニケーション学科	2				
	人文学部 福祉文化学科 社会福祉専攻	3				
	人文学部 福祉文化学科 健康スポーツ福祉専攻	1				
沖縄キリスト教学院大学	人文学部 観光文化学科	2			1	西原町
	人文学部 英語コミュニケーション学科	1				
沖縄女子短期大学	総合ビジネス学科	4				与那原町
	児童教育学部 進路福祉教育コース	1				
奥羽大学	薬学部 薬学科			1		福島県
日本医療大学	保健医療学部 臨床検査学科		1			埼玉県
金沢工業大学	建築学部 建築デザイン学科	1				石川県
関西外国語大学	英語国際学部 英語国際学科グローバルコミュニケーション学専攻	1				大阪府
沖縄職業能力開発大学校	電気エネルギー制御科			1		沖縄市

#### 【受験の種類】

学校によって呼び名も違い、種類も多岐にわたるため、概ね下記の通りに分類した。

- 総合型・・・総合型選抜、自己推薦
- 推薦・・・学校推薦型、一般推薦
- 指定校・・・指定校推薦
- 一般・・・一般受験

Ⅶ 令和8年度年間行事計画

1. 年間行事計画

4月

日	曜	行事計画	行事・出張等	高校授業実施計画						授業時数	授業日数	
				1	2	3	4	5	6			
1	水	人権の日	令和8年度新規採用職員辞令交付式 スタッフ会議									
2	木	新任職員オリエンテーション 部会・学年会(午前) 教科会(午後)	初任研開講式13時～17時 運営委員会①15:00									
3	金	発足会議・職員会議①9:30～	発足会議・職員会議① PTA三役会									
4	土											
5	日											
6	月	入学式打ち合わせ9:00～9:30 拡大学年会10:30～ 原級留置・復学者指導及び激励会15:00～15:30										
7	火	1学期始業式 就任式 式場作成 全体清掃 第49回入学式 特進クラス説明会(1年) 2・3年生服装容儀点検(始業式時)		行 ○	L ○	行 ○	行 ○	行 ○	/ /	1	1	
8	水	LHR(学級開き・1学期HR役員決め・進路希望調査保健調査票記入(全学年) 進路ファイル作成(1年) 新入生オリエンテーション(5、6校時) スタッフ登録(1年)	運営委員会②	L ○	L ○	L ○	水4 ○	水5 ○	水6 ○	6	2	
9	木	対面式・部紹介(5・6校時) 職員会議②	職員会議②	木1 △	木2 △	木3 △	木4 △	行 △	行 △	6	3	
10	金	放課後活用デー(朝SHR・清掃なし8:50授業開始) 校内安全点検日 2・3年過年度追試集会 3学年集会(HR役員認証式・6校時) 校医健診(2・3年・56校時)		金1 ○	金2 ○	金3 ○	金4 ○	L ○	L ○	6	4	
11	土											
12	日											
13	月	1学年集会(HR役員認証式) 1学年SNS講話(1校時) 尿検査①	臨時的任用教職員研修会(～30日) 新任職員向けスタッフ研修(16:00～)	月1 ○	月2 ○	月3 ○	月4 ○	月5 ○	月6 ○	6	5	
14	火	金の授業 顔写真撮影(5・6校時) 尿検査② キャリアパスポート記入(LHR)	就職指導担当者等連絡協議会	金1 ○	金2 ○	金3 ○	金4 ○	L ○	L ○	6	6	
15	水	心電図・胸部X線(1年・5～6校時) 尿検査③	教育課程委員会①	水1 ○	水2 ○	水3 ○	水4 ○	水5 ○	水6 ○	6	7	
16	木	校医検診(1年・分教室:5～6校時)	到達度テスト担任説明会(放課後) PTA会計監査	木1 ○	木2 ○	木3 ○	木4 ○	木5 ○	木6 ○	6	8	
17	金	火の授業 放課後活用デー 少年を守る日	県立学校校長研修会① 行事検討委員会①	火1 ○	火2 ○	火3 ○	火4 ○	火5 ○	火6 ○	6	9	
18	土	おきなわ地域教育の日										
19	日	家庭の日										
20	月		運営委員会③ 新任校長研修会	月1 ○	月2 ○	月3 ○	月4 ○	月5 ○	月6 ○	6	10	
21	火	2学年集会(HR役員認証式) 到達度テスト(全学年2～6校時) 火1テテテテ 追試申込書〆切(生徒→担任) 2学年SNS講話(1校時)	学園祭実行委員会① 3担と進路部との連絡会	火1 ○	※ ○	※ ○	※ ○	※ ○	※ ○	6	11	
22	水	職員会議③	職員会議③ 生徒指導・進路指導主任研修会	水1 △	水2 △	水3 △	水4 △	水5 △	水6 △	6	12	
23	木	身体測定・歯科検診(1～3校時)、体力テスト(4～6校時) 追試(体育①)	県立学校新任教頭研修会	木① ●	木② ●	木③ ●	木④ ●	木⑤ ●	木⑥ ●	6	13	
24	金	新入生歓迎球技大会	衛生委員会①	金① ●	金② ●	金③ ●	金④ ●	火⑤ ●	火⑥ ●	6	14	
25	土	第1回スタディサポート(12年特進+3年生希望者)										
26	日											
27	月	尿検査二次① 追試(体育②)	学習対策委員会	月1 ○	月2 ○	月3 ○	月4 ○	月5 ○	月6 ○	6	15	
28	火	尿検査二次② 追試(体育③)	職員研修(総探スキルアップ研修第1弾)	火1 ▽	火2 ▽	火3 ▽	火4 ▽	火5 ▽	火6 ▽	6	16	
29	水	昭和の日										
30	木	1学年集会 防災訓練(6校時) 追試(体育④)	ビジョン委員会① PTA第1回評議員会・三役会・部会	木1 ○	木2 ○	木3 ○	木4 ○	木5 ○	木⑥ ●	6	17	
備考	看護 SPI 講座 第1回修学旅行委員会 SNS講話(2学年) 通学方法・免許取得調査、アルバイト調査(午後のSHR) キャリア教育委員会 新入生オリエンテーション 図書館オリエンテーション(1年) Mキャップ贈呈式(部紹介、対面式)			授 業 日 数								
						1年	2年	3年				
				今月		17	17	17				
				累計		17	17	17				
				授 業 時 数								
						1年	2年	3年				
			今月		97	97	97					
			累計		97	97	97					

●=特別授業 ○=50分 ▲=特別授業 △=45分 ▽=40分 □=15分 /=カット L=LHR 総=総合探究

5月

日	曜	行事・出張等	高校授業実施計画						授業時数	授業日数
			1	2	3	4	5	6		
1	金	校外学習(遠足)(1年宇堅ビーチ・2年サンセットビーチ・3年県総オートキャンプ場)人権の日 教職員メンタルヘルスの日	金① ●	金② ●	金③ ●	金④ ●	水⑤ ●	水⑥ ●	6	18
2	土									
3	日	憲法記念日								
4	月	みどりの日								
5	火	こどもの日								
6	水	振替休日								
7	木	3学年集会							6	19
8	金	放課後活用デー(朝SHR・清掃なL8:50授業開始) 追試説明会(数学) 校医検診(未検:5校時) 総探(12年オリエンテーション) 進路別説明会(3年総探) 進路別講演会(3年6校時体育館) ドコモ進路研究(2年LHR)	木1 ○	木2 ○	木3 ○	木4 ○	木5 ○	木6 ○	6	20
9	土	授業参観(2校時) 県総体選手激励式(3校時) PTA総会(4校時) 校内安全点検日 奨学金説明会(3年保護者向け)9:30~10:30 部活動写真撮影(放課後)(分教室)前期校内実習・就業体験保護者説明会11:10~12:00 第1回修学旅行保護者説明会(PTA総会終了後)	月1 ○	月2 ○	行 ○	/ /	/ /	/ /	2	21
10	日									
11	月	振替休日(代休)								
12	火	1学年集会 定期考査前自主学習講座(放課後:~13日)	火1 ○	火2 ○	火3 ○	火4 ○	火5 ○	火6 ○	6	22
13	水	2学年集会	水1 ○	水2 ○	水3 ○	水4 ○	水5 ○	水6 ○	6	23
14	木	中間テスト	※ ○	※ ○	※ ○	※ ○	※ ○	※ ○	6	24
15	金	放課後活用デー 少年を守る日 三者面談①(~27日)	金1 ▽	金2 ▽	金3 ▽	金4 ▽	/ /	/ /	4	25
16	土	おきなわ地域教育の日								
17	日	家庭の日								
18	月	三者面談② 追試(保健①) 心電図・胸部レントゲン検査(もれ検査)	月1 ▽	月2 ▽	月3 ▽	月4 ▽	月5 ▽	月6 ▽	6	26
19	火	三者面談③ 追試(保健②)	火1 ▽	火2 ▽	火3 ▽	火4 ▽	火5 ▽	火6 ▽	6	27
20	水	三者面談④ 追試(保健③)	水1 ▽	水2 ▽	水3 ▽	水4 ▽	水5 ▽	水6 ▽	6	28
21	木	三者面談⑤ 追試(保健④)	木1 ▽	木2 ▽	木3 ▽	木4 ▽	木5 ▽	木6 ▽	6	29
22	金	放課後活用デー 県高校総合体育大会総合開会式 生徒総会(4校時) 三者面談⑥ QU検査(23年:LHR20分) ステイサブリ学校調べ(5校時3年) 到達度テスト結果分析説明会(1年LHR@体育館) 追試(家庭①)	金1 ▽	金2 ▽	金3 ▽	金④ ▼	総 ▽	L ▽	5	30
23	土	県高校総合体育大会(~27日)								
24	日									
25	月	三者面談⑦ 追試(家庭②) 分教室学校説明会①11:00~12:00 分教室前期就業体験・校内実習(~6/5まで)	月1 ▽	月2 ▽	月3 ▽	月4 ▽	月5 ▽	月6 ▽	6	31
26	火	三者面談⑧ 追試(家庭③) 分教室学校説明会②11:00~12:00	火1 ▽	火2 ▽	火3 ▽	火4 ▽	火5 ▽	火6 ▽	6	32
27	水	三者面談⑨ 追試(家庭④)	水1 ▽	水2 ▽	水3 ▽	水4 ▽	水5 ▽	水6 ▽	6	33
28	木	職員会議④ 薬物乱用防止講話(1~2校時) 分教室学校説明会③11:00~12:00	木1 △	木2 △	木3 △	木4 △	木5 △	木6 △	6	34
29	金	放課後活用デー 校内進路ガイダンス(2・3年総探・LHR 体育館)QU検査(1年:LHR20分) 分教室学校説明会④11:00~12:00	金1 ○	金2 ○	金3 ○	金4 ○	総 ○	L ○	6	35
30	土									
31	日	第1回英語検定1次								
備考	備考		授業日数							
	3年小論文模試(特進+希望者)(~6月) 薬物乱用防止講話(2h) 着こなしセミナー				1年	2年	3年			
	到達度テスト結果分析説明会(1,2年総合探究) 冲高P選定期総会・安全振興定期総会(24日)		今月	18	18	18				
	小論文指導(個別)開始		累計	35	35	35				
	防災訓練 公務員無料模試 帰りのSHR図書館利用(23年生)		授業時数							
平和フィールドワークの下見5/12(予定)			1年	2年	3年					
PTAアシスト部(高校総体等激励及び野球部激励栄養会に向けて[そば会・パン配布調整中])		今月	101	101	101					
科目等履修生追試(三者面談期間 調整中)		累計	198	198	198					

●=特別授業 ○=50分 ▲=特別授業 △=45分 ▽=40分 □=15分 /=カット L=LHR 総=総合探究

6月

高校授業実施計画

日	曜	行事・出張等	授業日数						授業 時数	授業 日数	
			1	2	3	4	5	6			
1	月	人権の日 3学年集会 追試(情報・芸術①)	担任・教科担当情報入力期間 (6/4まで)	月1 ○	月2 ○	月3 ○	月4 ○	月5 ○	月6 ○	6	36
2	火	追試(情報・芸術②) 2学年集会 就職ガイダンス(3年就職希望者)①		火1 ○	火2 ○	火3 ○	火4 ○	火5 ○	火6 ○	6	37
3	水	追試(情報・芸術③) 就職ガイダンス(3年就職希望者)②		水1 ○	水2 ○	水3 ○	水4 ○	水5 ○	水6 ○	6	38
4	木	追試(情報・芸術④)	学園祭実行委員会③	木1 ○	木2 ○	木3 ○	木4 ○	木5 ○	木6 ○	6	39
5	金	放課後活用デー(朝SHRなし・清掃なし 8:50授業開始) 3学年SNS講話(5校時)	教育課程委員会③	金1 ○	金2 ○	金3 ○	金4 ○	総 ○	総 ○	6	40
6	土										
7	日										
8	月	追試(体育①)	3担と進路部の連絡会	月1 ○	月2 ○	月3 ○	月4 ○	月5 ○	月6 ○	6	41
9	火	追試(体育②) 野球部激励式(案1)	担任・教科担当情報交換会(3年)	火1 ▽	火2 ▽	火3 ▽	火4 ▽	火5 ▽	火6 ▽	6	42
10	水	追試(体育③) 志望理由書・自己PR模試(3年特進+希望者)放課後 (分教室)前期就業体験・校内実習報告会 校内安全点検日	担任・教科担当情報交換会(2年)	水1 ▽	水2 ▽	水3 ▽	水4 ▽	水5 ▽	水6 ▽	6	43
11	木	1学年集会 追試(体育④)	担任・教科担当情報交換会(1年)	木1 ▽	木2 ▽	木3 ▽	木4 ▽	木5 ▽	木6 ▽	6	44
12	金	校外(平和)フィールドワーク(全学年:終日)	教科担任出欠入力切	総 ○	総 ○	金① ●	金② ●	金③ ●	金④ ●	6	45
13	土										
14	日		教員候補者選考第1次試験								
15	月		HR担任出欠入力切	月1 ○	月2 ○	月3 ○	月4 ○	月5 ○	月6 ○	6	46
16	火	野球部激励式(案2)	運営委員会⑤ 出欠訂正期間(~19日)	火1 ○	火2 ○	火3 ○	火4 ○	火5 ○	火6 ○	6	47
17	水		職員会議⑤	水1 △	水2 △	水3 △	水4 △	水5 △	水6 △	6	48
18	木	定期考査前自主学習講座(放課後:~24日)	担任向け選択科目説明会 (1・2年HR担任)	木1 ○	木2 ○	木3 ○	木4 ○	木5 ○	木6 ○	6	49
19	金	放課後活用デー 適正診断テスト(1・2年5校時総探) 少年を守る日 平和探究(全学年6校時総探) 総体お疲れさま会	出欠訂正切17:00	金1 ○	金2 ○	金3 ○	金4 ○	総 ○	総 ○	6	50
20	土	おきなわ地域教育の日									
21	日	家庭の日	教員候補者選考第1次試験(予備日)								
22	月	期末テスト① 国語追試説明会	期末テスト試験監督で服装容儀点 検(~25日)	※ ○	※ ○	※ ○	※ ○	/ /	/ /	4	51
23	火	慰霊の日									
24	水	期末テスト②	沖大校内説明会14:00-15:00	※ ○	※ ○	※ ○	※ ○	/ /	/ /	4	52
25	木	期末テスト③	沖國大校内説明会14:00-15:00	※ ○	※ ○	※ ○	※ ○	/ /	/ /	4	53
26	金	放課後活用デー 選択科目説明会(5校時1年、6校時2年) 学園祭の取り組みについて(5校時2・3年、6校時1年)	衛生委員会③	金1 ○	金2 ○	金3 ○	金4 ○	L ○	L ○	6	54
27	土										
28	日										
29	月	社会科追試説明会	ビジョン委員会③	月1 ○	月2 ○	月3 ○	月4 ○	月5 ○	月6 ○	6	55
30	火			火1 ○	火2 ○	火3 ○	火4 ○	火5 ○	火6 ○	6	56
備 考	マイナンバーカード申請(3年) 県高P連PTA会長研修会			授業日数							
	職業研究セミナー			1年	2年	3年					
	第1回いじめに関するアンケート(帰りSHR) 学年別 3日に分けて			今月	21	21	21				
	PTAIによる県総体お疲れ様会 進路(進学・就職)出願書類作成(個別指導)開始			累計	56	56	56				
	第2回修学旅行委員会			授業時数							
沖高進理事会			1年	2年	3年						
			今月	120	120	120					
			累計	318	318	318					

●=特別授業 ○=50分 ▲=特別授業 △=45分 ▽=40分 □=15分 / =カット L=LHR 総 = 総合探究

7月

日	曜	行事計画	行事・出張等	高校授業実施計画						授業 時数	授業 日数	
				1	2	3	4	5	6			
1	水	人権の日 2学年集会 ビジネスマナー講座①(3年就職希望者)	学園祭実行委員会④	水1 ○	水2 ○	水3 ○	水4 ○	水5 ○	水6 ○	6	57	
2	木	3学年集会 ビジネスマナー講座②(3年就職希望者)	3担と進路の連絡会 九高P連(福岡:~3日)	木1 ○	木2 ○	木3 ○	木4 ○	木5 ○	木6 ○	6	58	
3	金	放課後活用デー 進路がイタンス事前学習(2年5校時) 生徒会長選挙(6校時) キャリア・パスポート記入(LHR)		金1 ○	金2 ○	金3 ○	金4 ○	L ○	L ○	6	59	
4	土											
5	日											
6	月	沖大・キリ学総合型選抜出願説明会(放課後) 県内企業合同説明会(就職希望者)	成績入力ㄱ切16:00	月1 ○	月2 ○	月3 ○	月4 ○	月5 ○	月6 ○	6	60	
7	火	校内弁論大会	3年学習記録報告書提出 教育課程委員会④	火1 ○	火2 ○	火3 ○	火4 ○	火5 ○	火6 ○	6	61	
8	水	金の授業(金1234総総) マイナビ進学学校外ガイダンス(2年56校時)	要指導共通理解生徒入力ㄱ切(担任) 入試運営委員会① 第2回PTA評議員会・三役会・各部会	金1 ○	金2 ○	金3 ○	金4 ○	総 ○	総 ○	6	62	
9	木	1学年集会 沖国大総合型選抜出願説明会(放課後)	運営委員会⑥ 第1回推薦委員会	木1 ○	木2 ○	木3 ○	木4 ○	木5 ○	木6 ○	6	63	
10	金	水の授業 放課後活用デー 校内安全点検日	第1回学校保健委員会 判定会議資料訂正ㄱ切12:00	水1 ○	水2 ○	水3 ○	水4 ○	水5 ○	水6 ○	6	64	
11	土											
12	日	第1回英語検定2次										
13	月	職員会議⑥-1	成績判定会議 職員会議⑥-1	月1 ▽	月2 ▽	月3 ▽	月4 ▽	月5 ▽	月6 ▽	6	65	
14	火	勤怠・成績不振者面談①	第1回学校評議員会	火1 △	火2 △	火3 △	火4 △	火5 △	火6 △	6	66	
15	水	勤怠・成績不振者面談②		水1 △	水2 △	水3 △	水4 △	水5 △	水6 △	6	67	
16	木	勤怠・成績不振者面談③ 共通テストマイページ登録説明会(3年:放課後)		木1 △	木2 △	木3 △	木4 △	木5 △	木6 △	6	68	
17	金	放課後活用デー 1学期終業式 職員会議⑥-2 少年を守る日 勤怠・成績不振者面談④ 高校キャリア講演会(オンデマンド34校時)	職員会議⑥-2	金3 △	金4 △	総 △	総 △	行 △	L △	5	69	
18	土	おきなわ地域教育の日										
19	日	家庭の日										
20	月	海の日										
21	火	勤怠・成績不振者面談⑤ 追試(社会①)	調査書説明会(3年担任) 指導要録記入説明会10:00~									
22	水	勤怠・成績不振者面談⑥ 追試(社会②)										
23	木	勤怠・成績不振者面談⑦ 追試(社会③)										
24	金	勤怠・成績不振者面談⑧ 追試(社会④)	就職指導担当者研修 衛生委員会④ 職員研修(キャリア教育)10:00~11:30									
25	土		管理職候補者選考試験第1次試験									
26	日											
27	月	勤怠・成績不振者面談⑨ 危機管理講習会10:00~12:00 追試(国語①)	ビジョン委員会④									
28	火	就活セミナー(3年就職希望者)① 追試(国語②)	教育課程委員会⑤									
29	水	就活セミナー(3年就職希望者)② 追試(国語③)										
30	木	追試(国語④)										
31	金											
備 考	ビジネスマナー講座(3年就職希望者) 就活セミナー 校内弁論(授業と平行して)			授 業 日 数								
	第1回学校保健委員会 第1回学校評議員会 第2回修学旅行委員会			1年	2年	3年						
	第2回PTA 評議員会・三役会・各部会 QU検査活用説明会 情報処理検定 第1回漢字検定			今月	13	13	13					
	生徒会引継ぎ研修 中頭高P連PTA事務・進路研修会 中頭高P連スポーツ大会			累計	69	69	69					
	薬物乱用防止講話 危機管理講習会			授 業 時 数								
卒業アルバム写真撮影 キックオフ研修(2年生)			1年	2年	3年							
県内外企業合同説明会			今月	77	77	77						
図書返却強化月間(7/1~7/17) 選択科目教科説明会			累計	395	395	395						

●=特別授業 ○=50分 ▲=特別授業 △=45分 ▽=40分 □=15分 / =カット L=LHR 総 = 総合探究

8月

高校授業実施計画

日	曜	行事計画	行事・出張等	高校授業実施計画						授業 時数	授業 日数	
				1	2	3	4	5	6			
1	土		管理職候補者選考試験第1次試験(予備日)									
2	日		リフレッシュウィーク									
3	月	人権の日	リフレッシュウィーク									
4	火		リフレッシュウィーク									
5	水	学校閉庁日	リフレッシュウィーク									
6	木	学校閉庁日	リフレッシュウィーク									
7	金	学校閉庁日	リフレッシュウィーク									
8	土		リフレッシュウィーク									
9	日											
10	月	校内安全点検日 追試(英語①)										
11	火	山の日	山の日									
12	水	追試(英語②)										
13	木	追試(英語③)										
14	金	少年を守る日 追試(英語④)	就職指導担当者研修									
15	土	おきなわ地域教育の日	教員候補者選考第2次試験									
16	日	家庭の日	教員候補者選考第2次試験									
17	月	追試(理科①・数学①)	【R8生徒指導・高校入試等地区講座】 教育センター									
18	火	追試(理科②・数学②)										
19	水	追試(理科③・数学③)	教育課程委員会⑥									
20	木	追試(理科④・数学④)	全国高P連(大分)1日目									
21	金		全国高P連(大分)2日目									
22	土		教員候補者選考試験第2次試験(予備日)									
23	日		教員候補者選考試験第3次試験(予備日)									
24	月	職員研修(総探スキルアップ研修第2弾)11:00~12:00	運営委員会⑦									
25	火		旧盆(ウンケー)									
26	水		旧盆(ナカピ)									
27	木		旧盆(ウーケイ)									
28	金	職員会議⑦	過年度追試判定会議・職員会議⑦ 衛生委員会⑤ 第2回推薦委員会									
29	土											
30	日											
31	月	2学期始業式 服装容儀点検(始業式後) キャリアパスポート記入(LHR) 進路希望調査(全学年LHR) 選択科目希望調査用紙提出(1・2年)	スタサブ 研修(14:00~14:30)	行 ○	L ○	月3 ○	月4 ○	/ /	/ /	3	70	
備考	第70回沖縄県高等学校家庭クラブリーダー養成講座			QU検査活用説明会			授 業 日 数			1年	2年	3年
	数学検定 令和8年度高等学校教育課程研修会			履歴書添削会(3年就職希望者)8月2週目			今月	1	1	1		
	消防点検、クーラー点検 貯水槽点検 電気年次点検			8/20沖縄県内就職応募開始			累計	70	70	70		
	全国高等学校教頭・副校長会総会及び研究協議大会			広報部会(PTA新聞第83号発刊に向けて)			授 業 時 数			1年	2年	3年
	分教室登校日						今月	3	3	3		
							累計	398	398	398		

●=特別授業 ○=50分 ▲=特別授業 △=45分 ▽=40分 □=15分 / =カット L=LHR 総 = 総合探究

9月

高校授業実施計画

日	曜	行事計画	行事・出張等	高校授業実施計画						授業時数	授業日数	
				1	2	3	4	5	6			
1	火	人権の日 教職員メンタルヘルスの日 2学年集会	学園祭実行委員会⑤	火1 ○	火2 ○	火3 ○	火4 ○	火5 ○	火6 ○	6	71	
2	水	3学年集会 3年学校推薦説明会(国公立・県外私大)放課後 ビジネスマナー講座①	入試運営委員会②	水1 ○	水2 ○	水3 ○	水4 ○	水5 ○	水6 ○	6	72	
3	木	3年学校推薦説明会(県内私大(沖国以外))放課後 ビジネスマナー講座②		木1 ○	木2 ○	木3 ○	木4 ○	木5 ○	木6 ○	6	73	
4	金	放課後活用デー(朝SHRなし・清掃なし 8:50授業開始)	県立学校校長研修会②	金1 ○	金2 ○	金3 ○	金4 ○	総 ○	総 ○	6	74	
5	土											
6	日											
7	月	教育実習(~18日) 学校推薦説明会(沖国大)放課後	運営委員会⑧	月1 ○	月2 ○	月3 ○	月4 ○	月5 ○	月6 ○	6	75	
8	火	1学年集会 3年就職模擬面接①		火1 ○	火2 ○	火3 ○	火4 ○	火5 ○	火6 ○	6	76	
9	水	職員会議⑧	職員会議⑧	水1 △	水2 △	水3 △	水4 △	水5 △	水6 △	6	77	
10	木	校内安全点検日 3年就職模擬面接②	3担と進路の連絡会	木1 ○	木2 ○	木3 ○	木4 ○	木5 ○	木6 ○	6	78	
11	金	放課後活用デー 選択科目希望調査入力(1・2年:LHR)	第3回推薦委員会	金1 ○	金2 ○	金3 ○	金4 ○	総 ○	L ○	6	79	
12	土	第2回スタディサポート(1・2年特進+希望者) 第1回ベネッセ駿台共通テスト模試(3年希望者:~13日)	管理職候補者選考試験第2次試験									
13	日											
14	月		特進クラス委員会	月1 ○	月2 ○	月3 ○	月4 ○	月5 ○	月6 ○	6	80	
15	火	到達度テスト(1・2年2-6校時)※3年は通常授業 木1テテテテ		木1 ○	※ ○	※ ○	※ ○	※ ○	※ ○	6	81	
16	水		教育課程委員会⑦ 第3回PTA評議員会・三役会・各部会	水1 ○	水2 ○	水3 ○	水4 ○	水5 ○	水6 ○	6	82	
17	木	火の授業		火1 ○	火2 ○	火3 ○	火4 ○	火5 ○	火6 ○	6	83	
18	金	放課後活用デー 共通テスト出願説明会(放課後) 少年を守る日		金1 ○	金2 ○	金3 ○	金4 ○	総 ○	総 ○	6	84	
19	土	おきなわ地域教育の日	管理職候補者選考試験第2次試験 (予備日)									
20	日	家庭の日										
21	月	敬老の日										
22	火	国民の休日										
23	水	秋分の日										
24	木		学園祭実行委員会⑥	木1 ○	木2 ○	木3 ○	木4 ○	木5 ○	木6 ○	6	85	
25	金	放課後活用デー	衛生委員会⑥ 入試運営委員会③	金1 ○	金2 ○	金3 ○	金4 ○	総 ○	L ○	6	86	
26	土											
27	日											
28	月		運営委員会⑨	月1 ○	月2 ○	月3 ○	月4 ○	月5 ○	月6 ○	6	87	
29	火		第4回推薦委員会	火1 ○	火2 ○	火3 ○	火4 ○	火5 ○	火6 ○	6	88	
30	水	2学年集会 職員会議⑨	職員会議⑨	水1 △	水2 △	水3 △	水4 △	水5 △	水6 △	6	89	
備考	第2回PTA 評議員会・三役会・各部会 被表彰者推薦・広報誌コンクール啓発ポスター審査会			授 業 日 数								
	第4回校長会総務研究協議会			1年			2年			3年		
	9/16就職選考試験開始			今月			19			19		
				累計			89			89		
				授 業 時 数								
			1年			2年			3年			
			今月			114			114			
			累計			512			512			

●=特別授業 ○=50分 ▲=特別授業 △=45分 ▽=40分 □=15分 / =カット L=LHR 総 = 総合探究

10月

高校授業実施計画

日	曜	行事計画	行事・出張等	授業						授業時数	授業日数	
				1	2	3	4	5	6			
1	木	人権の日 3学年集会 定期考査前自主学习講座(放課後:~6日)	入試運営委員会	木1 ○	木2 ○	木3 ○	木4 ○	木5 ○	木6 ○	6	90	
2	金	放課後活用デー(朝SHRなし・清掃なし 8:50授業開始) 県新人大会激励式		金1 ○	金2 ○	金3 ○	金4 ○	総 ○	L ○	6	91	
3	土											
4	日	第2回英検1次										
5	月	1学年集会	担任・教科担当情報入力期間 (10/9まで:全学年)	月1 ○	月2 ○	月3 ○	月4 ○	月5 ○	月6 ○	6	92	
6	火	中間テスト①	中間テスト試験監督で服装容儀点検 (~7日)	※ ○	※ ○	※ ○	※ ○	/ /	/ /	4	93	
7	水	中間テスト②		※ ○	※ ○	※ ○	※ ○	/ /	/ /	4	94	
8	木			木1 ○	木2 ○	木3 ○	木4 ○	木5 ○	木6 ○	6	95	
9	金	放課後活用デー 校内安全点検日 学園祭に向けての取り組み(LHR)	学部委員会①	金1 ○	金2 ○	金3 ○	金4 ○	総 ○	L ○	6	96	
10	土		実習助手等選考試験第1次試験									
11	日											
12	月	スポーツの日										
13	火	学園祭準備①		火① ●	火② ●	火③ ●	火④ ●	火⑤ ●	火⑥ ●	6	97	
14	水	学園祭準備②		水① ●	水② ●	水③ ●	水④ ●	水⑤ ●	水⑥ ●	6	98	
15	木	学園祭準備③	職員会議(学園祭についてのみ)	木① ●	木② ●	木③ ●	木④ ●	木⑤ ●	木⑥ ●	6	99	
16	金	学園祭1日目 少年を守る日		月① ●	月② ●	月③ ●	月④ ●	月⑤ ●	月⑥ ●	6	100	
17	土	学園祭2日目 おきなわ地域教育の日	実習助手等選考試験第1次試験 (予備日)	行 ○	行 ○	行 ○	行 ○	行 ○	行 ○	0	101	
18	日	家庭の日										
19	月	振替休日(代休)										
20	火		学対向け第2回到達度テスト分析説明会(放課後)	火1 ○	火2 ○	火3 ○	火4 ○	火5 ○	火6 ○	6	102	
21	水	合同企業説明会(3年就職未内定者)	担任・教科担当情報交換会(2年)	水1 ▽	水2 ▽	水3 ▽	水4 ▽	水5 ▽	水6 ▽	6	103	
22	木		担任・教科担当情報交換会(1年)	木1 ▽	木2 ▽	木3 ▽	木4 ▽	木5 ▽	木6 ▽	6	104	
23	金	放課後活用デー QU検査(LHR) キャリアパスポート記入(LHR) 模試データ分析会(1-5:5校時、2-5:6校時)	事務長研修会 衛生委員会⑦	金1 ○	金2 ○	金3 ○	金4 ○	総 ○	L ○	6	105	
24	土	県高校新人大会(～27日)	教員候補者選考試験 結・UI特別選考 「秋選考」(予備日)									
25	日											
26	月	(分教室)後期就業体験(～11/6まで)	運営委員会⑩	月1 ○	月2 ○	月3 ○	月4 ○	月5 ○	月6 ○	6	106	
27	火		3担と進路の連絡会	火1 ○	火2 ○	火3 ○	火4 ○	火5 ○	火6 ○	6	107	
28	水	職員会議⑩	職員会議⑩	水1 △	水2 △	水3 △	水4 △	水5 △	水6 △	6	108	
29	木	英語能力判定テスト(6校時)	行事検討委員会②	木1 △	木2 △	木3 △	木4 △	木5 △	木6 ○	6	109	
30	金	放課後活用デー ハロウィンイベント JOB研(2年56校時)		金1 ○	金2 ○	金3 ○	金4 ○	総 ○	総 ○	6	110	
31	土	県高校新人大会バスケットボール競技会場(1日目)	教員候補者選考試験 結・UI特別選考 「秋選考」(予備日)									
備考	職員研修(1,2年到達度テスト分析)			授業日数								
	読書旬間①10月下旬～2週間 中頭高P連研究発表会			1年			2年			3年		
	第4回定例校長協議会 第3回修学旅行委員会			今月			21			21		
	推薦入試面接対策講座 到達度テスト自己分析(12年)			累計			110			110		
	第2回漢字検定 漢字コンテスト(10月下旬)			授業時数								
	読書感想文感想画審査会(美里 図書館)10月下旬			1年			2年			3年		
就活サポート研修(3年未内定者:～11月初旬)			今月			116			116			
県内県外企業合同説明会			累計			628			628			

●=特別授業 ○=50分 ▲=特別授業 △=45分 ▽=40分 □=15分 /=カット L=LHR 総=総合探究

11月

日 曜	行事計画	行事・出張等	高校授業実施計画						授業 時数	授業 日数
			1	2	3	4	5	6		
1 日	県高校新人大会バスケットボール競技会場(2日目)									
2 月	人権の日 2学年集会		月1 ○	月2 ○	月3 ○	月4 ○	月5 ○	月6 ○	6	111
3 火	文化の日	文化の日								
4 水	3学年集会		水1 ○	水2 ○	水3 ○	水4 ○	水5 ○	水6 ○	6	112
5 木	1学年集会	R8年度全国高等学校長協会家庭科部・調理科高等学校長会	木1 ○	木2 ○	木3 ○	木4 ○	木5 ○	木6 ○	6	113
6 金	放課後活用デー(朝SHRなし・清掃なし 8:50授業開始) キャリア支援プログラム(1年総探56校時)	第36回総会・研究協議会沖縄大会(11/5・6)	金1 ○	金2 ○	金3 ○	金4 ○	総 ○	総 ○	6	114
7 土										
8 日										
9 月		運営委員会⑪	月1 ○	月2 ○	月3 ○	月4 ○	月5 ○	月6 ○	6	115
10 火	校内安全点検日	学校取扱金委員会①	火1 ○	火2 ○	火3 ○	火4 ○	火5 ○	火6 ○	6	116
11 水	職員会議⑪	職員会議⑪	水1 △	水2 △	水3 △	水4 △	水5 △	水6 △	6	117
12 木	(分教室)就業体験報告会 定期考査前自主学習講座(放課後:~19日) 12年普通クラス対象特進クラス説明会(放課後)	教育課程委員会⑧	木1 ○	木2 ○	木3 ○	木4 ○	木5 ○	木6 ○	6	118
13 金	校内陸上	教科担任出欠×切	金① ●	金② ●	金③ ●	金④ ●	水③ ●	水④ ●	6	119
14 土		第51回県高等学校PTA研究大会 実習助手等選考試験第2次試験								
15 日	家庭の日 第2回英検2次									
16 月		HR担任出欠入力×切	月1 ○	月2 ○	月3 ○	月4 ○	月5 ○	月6 ○	6	120
17 火		出欠訂正期間(~20日) 3担と進路の連絡会	火1 ○	火2 ○	火3 ○	火4 ○	火5 ○	火6 ○	6	121
18 水	期末テスト① 1・2年修了記念写真撮影①	期末テストで服装容儀点検(~20日)	※ ○	※ ○	※ ○	※ ○	/ /	/ /	4	122
19 木	期末テスト② 1・2年修了記念写真撮影②		※ ○	※ ○	※ ○	※ ○	/ /	/ /	4	123
20 金	期末テスト③ 少年を守る日 特体連体育大会	出欠訂正×切17:00 社会科校外研修	※ ○	※ ○	※ ○	※ ○	/ /	/ /	4	124
21 土	おきなわ地域教育の日	実習助手等選考試験第2次試験 (予備日)								
22 日										
23 月	勤労感謝の日									
24 火		運営委員会⑫	火1 ○	火2 ○	火3 ○	火4 ○	火5 ○	火6 ○	6	125
25 水	月の授業 2年マナー講座(6校時:1~5組)		月1 ○	月2 ○	月3 ○	月4 ○	月5 ○	月6 ○	6	126
26 木	交通安全講話(第2案) 職員会議⑫	職員会議⑫	木1 △	木2 △	木3 △	木4 △	木5 △	木6 △	6	127
27 金	放課後活用デー 体験型進路ガイダンス(1年総探56校時)	衛生委員会⑧ 入試運営委員会④	金1 ○	金2 ○	金3 ○	金4 ○	総 ○	総 ○	6	128
28 土										
29 日										
30 月	修学旅行(2年特進クラス:~12月4日)	ビジョン委員会⑤	月1 ○	月2 ○	月3 ○	月4 ○	月5 ○	月6 ○	6	129
備考	第4回修学旅行		授 業 日 数							
	第2回いじめに関するアンケート(午後のSHR) 学年別 3日に分けて			1年	2年	3年				
	第5回校長総会研究講義大会		今月	19	19	19				
	3年未内定者就職サポート面談		累計	129	129	129				
	避難訓練		授 業 時 数							
	交通安全講話(2h)			1年	2年	3年				
		今月	108	108	108					
		累計	736	736	736					

●=特別授業 ○=50分 ▲=特別授業 △=45分 ▽=40分 □=15分 / =カット L=LHR 総 = 総合探究

12月

日	曜	行事計画	行事・出張等	高校授業実施計画						授業時数	授業日数
				1	2	3	4	5	6		
1	火	人権の日 修学旅行(2年普通クラス:~4日) 3学年集会		火1 ○	火2 ○	火3 ○	火4 ○	火5 ○	火6 ○	6	130
2	水			水1 ○	水2 ○	水3 ○	水4 ○	水5 ○	水6 ○	6	131
3	木			木1 ○	木2 ○	木3 ○	木4 ○	木5 ○	木6 ○	6	132
4	金	放課後活用デー(朝SHRなし・清掃なし 8:50授業開始) 3学年球技大会(5・6校時)	入試管理システム講座	金1 ○	金2 ○	金3 ○	金4 ○	L ○	L ○	6	133
5	土										
6	日										
7	月	1学年集会	成績入力〆切16:00	月1 ○	月2 ○	月3 ○	月4 ○	月5 ○	月6 ○	6	134
8	火		運営委員会⑬⑭ 3年学習記録報告書提出	火1 ○	火2 ○	火3 ○	火4 ○	火5 ○	火6 ○	6	135
9	水		教育課程委員会⑨ 要指導共通理解生徒入力〆切(担任) 第4回PTA評議員会・三役会・各部会	水1 ○	水2 ○	水3 ○	水4 ○	水5 ○	水6 ○	6	136
10	木	校内安全点検日 交通安全講話(第1案)	第2回学校評議員会 3担と進路の連絡会	木1 ○	木2 ○	木3 ○	木4 ○	木5 ○	木6 ○	6	137
11	金	放課後活用デー 1・2年生性教育講話(案) 23校時 キャリアパスポート記入(LHR) 進路内定者セミナー(3年5校時) 地域探究クラス内発表(2年5校時) 働き方&収支仮想体験ワーク(1年総探:5校時) 3学年球技大会(56校時)	判定会議資料訂正〆切12:00	金1 ○	金2 ○	金3 ○	金4 ○	総 ○	L ○	6	138
12	土	北予備共通テストファイナル(琉大にて)(~13日)									
13	日										
14	月	職員会議⑬	成績判定会議・職員会議⑬	月1 ▽	月2 ▽	月3 ▽	月4 ▽	月5 ▽	月6 ▽	6	139
15	火	勤怠・成績不振者面談①	卒業式企画委員会②	火1 △	火2 △	火3 △	火4 △	火5 △	火6 △	6	140
16	水	勤怠・成績不振者面談②	学校取扱金委員会②	水1 △	水2 △	水3 △	水4 △	水5 △	水6 △	6	141
17	木	勤怠・成績不振者面談③ 進路バスツアー(1年終日)(案)	第2回学校保健委員会	木1 △	木2 △	木3 △	木4 △	木5 △	木6 △	6	142
18	金	放課後活用デー 少年を守る日 仕事・資格パスワーク(1年総探5校時) 勤怠・成績不振者面談④ 地域探究全体発表会(12年総探6校時)	衛生委員会⑨	金1 △	金2 △	金3 △	金4 △	総 △	総 △	6	143
19	土	おきなわ地域教育の日									
20	日	家庭の日									
21	月	勤怠・成績不振者面談⑤		月1 △	月2 △	月3 △	月4 △	月5 △	月6 △	6	144
22	火	勤怠・成績不振者面談⑥		火1 △	火2 △	火3 △	火4 △	火5 △	火6 △	6	145
23	水	勤怠・成績不振者面談⑦		水1 △	水2 △	水3 △	水4 △	水5 △	水6 △	6	146
24	木	職員会議⑭	職員会議⑭	木1 △	木2 △	木3 △	木4 △	木5 △	木6 △	6	147
25	金	2学期終業式 全体清掃 クリスマスフェスティバル(放課後)	学年部委員会②	行 ▽	行 ▽	L ▽	/ /	/ /	/ /	1	148
26	土										
27	日										
28	月										
29	火	年末年始休(~1/3)									
30	水										
31	木										
備考	第5回定例校長研究協議会 性教育講話12年生(1・2校時) PTA新聞第83号発刊予定(25日)			授 業 日 数							
	職業研究セミナー 合同企業説明会 就職ガイダンス(2年就職希望者)				1年	2年	3年				
	第70回沖縄県高等学校家庭クラブ研究発表大会			今月	19	19	19				
	情報処理検定			累計	148	148	148				
	第2回学校保健委員会			授 業 時 数							
	数学検定				1年	2年	3年				
漢字力コンテスト			今月	109	109	109					
図書返却強化週間(14日~25日)			累計	845	845	845					

●=特別授業 ○=50分 ▲=特別授業 △=45分 ▽=40分 □=15分 / =カット L=LHR 総 = 総合探究

2026年度（令和8年度）  
年間行事計画表 (案) 1月

日	曜	行事計画	行事・出張等	高校授業実施計画						授業 時数	授業 日数
				1	2	3	4	5	6		
1	金	元旦									
2	土										
3	日										
4	月	人権の日	仕事始め								
5	火		運営委員会⑮⑯ 入試運営委員会⑤								
6	水	3学期始業式 HR役員認証式 1～3年生服装容儀点検(始業式後) 職員会議⑮ キャリア・パスポート記入(LHR) 進路希望調査(12年LHR)	職員会議⑮	行 ○	L ○	水1 ○	水2 ○	/ /	/ /	3	149
7	木	月の授業		月1 ○	月2 ○	月3 ○	月4 ○	月5 ○	月6 ○	6	150
8	金	放課後活用デー(朝SHRなし・清掃なし 8:50授業開始) 校内安全点検日 金1234木56	県立学校長研修会③ 就職指導担当者研修	金1 ○	金2 ○	金3 ○	金4 ○	木5 ○	木6 ○	6	151
9	土										
10	日										
11	月	成人の日									
12	火	2学年集会	卒業式企画委員会③	火1 ○	火2 ○	火3 ○	火4 ○	火5 ○	火6 ○	6	152
13	水	3年卒業試験①		水1 ○	水2 ○	水3 ○	水4 ○	水5 ○	水6 ○	6	153
14	木	月の授業 3年卒業試験②		月1 ○	月2 ○	月3 ○	月4 ○	月5 ○	月6 ○	6	154
15	金	放課後活用デー 少年を守る日 1学年球技大会(5・6校時) 3年卒業試験③	3年教科担任出欠入力切	金1 ○	金2 ○	金3 ○	金4 ○	L ○	L ○	6	155
16	土	大学入学共通テスト① おきなわ地域教育の日 ベネッセ記述模試(1年特進希望者)	PTAコサージュ作り								
17	日	大学入学共通テスト② 家庭の日									
18	月	1学年集会 職員会議⑮	職員会議⑮ 3年担任出欠入力切 特色選抜・一般選抜Web出願(~1/28) 出欠訂正期間(~22日) 教育課程委員会⑩ 特進クラス委員会 教頭研修会② 出欠訂正切17:00 3担と進路の連絡会	月1 △	月2 △	月3 △	月4 △	月5 △	月6 △	6	156
19	火			火1 ○	火2 ○	火3 ○	火4 ○	火5 ○	火6 ○	6	157
20	水			水1 ○	水2 ○	水3 ○	水4 ○	水5 ○	水6 ○	6	158
21	木	3学年集会		木1 ○	木2 ○	木3 ○	木4 ○	木5 ○	木6 ○	6	159
22	金	放課後活用デー 適正診断テスト(12年総探5校時) キャリア・パスポート記入(3年のみLHR)		金1 ○	金2 ○	金3 ○	金4 ○	総 ○	L ○	6	160
23	土										
24	日	修学旅行(分教室: ~ 日) 第3回英検1次									
25	月		3年成績入力切16:00	月1 ○	月2 ○	月3 ○	月4 ○	月5 ○	月6 ○	6	161
26	火		要指導共通理解入力切(3担)	火1 ○	火2 ○	火3 ○	火4 ○	火5 ○	火6 ○	6	162
27	水	金の授業 3年生による進路講話(12年5校時総探) 3年就職未内定者ハローワーク見学ツアー		金1 ○	金2 ○	金3 ○	金4 ○	総 ○	L ○	6	163
28	木		運営委員会⑰ 3年判定会議資料訂正切	木1 ○	木2 ○	木3 ○	木4 ○	木5 ○	木6 ○	6	164
29	金	3年生を送る会	衛生委員会⑩	水① ●	水② ●	水③ ●	水④ ●	水⑤ ●	水⑥ ●	6	165
30	土										
31	日										
備考	緑化事業(緑化の検討)			授 業 日 数							
	献血実施(3年終日)					1年	2年	3年			
	進路未決定者/ハローワーク見学			今月		17	17	17			
	広報部会(PTA新聞第84号発刊に向けて)			累計		165	165	165			
	県高P連業務研修会(予定)			授 業 時 数							
	PTA会長等研修会②					1年	2年	3年			
			今月		99	99	99				
			累計		944	944	944				

●=特別授業 ○=50分 ▲=特別授業 △=45分 ▽=40分 □=15分 / =カット L=LHR 総 = 総合探究



3月

日	曜	行事計画	行事・出張等	高校授業実施計画						授業時数	授業日数
				1	2	3	4	5	6		
1	月	第47回卒業式 人権の日	人権の日 運営委員会⑩	行 ○	行 ○	行 ○	行 ○	行 ○	行 ○	0	184
2	火	一般選抜入試会場設営 職員会議⑩ 3年現年度追試①	職員会議⑩ 入試会場設営 受検生下見16:00~17:00	行 ○	行 ○	行 ○	/	/	/	0	185
3	水	県立高校入学者選抜学力検査1日目(国・理・英)	県立高校入学者選抜学力検査1 日目	/	/	/	/	/	/	0	186
4	木	県立高校入学者選抜学力検査2日目(社・数)	県立高校入学者選抜学力検査2 日目	/	/	/	/	/	/	0	187
5	金	放課後活用デー(朝SHRなし・清掃なし 8:50授業開始)		/	/	/	/	/	/	0	188
6	土										
7	日	第3回英検2次									
8	月	3年現年度追試②		月1 ○	月2 ○	月3 ○	月4 ○	/	/	4	189
9	火	県立高校入学者選抜学力追検査 3年現年度追試③	県立高校入学者選抜学力追検査	/	/	/	/	/	/	0	190
10	水	校内安全点検日 1学年集会	3年現年度追試判定会議 学力検査点受渡し 特色選抜判定会議①(午後)	水1 ▽	水2 ▽	水5 ▽	水6 ▽	/	/	4	191
11	木		特色選抜判定会議②	木3 ○	木4 ○	木5 ○	木6 ○	/	/	4	192
12	金	放課後活用デー キャリアパスポート記入(12年:LHR) 教科書販売(1・2年:授業並行)	特色選抜判定結果受渡し (正午まで)	金1 ○	金2 ○	総 ○	L ○	/	/	4	193
13	土										
14	日										
15	月		一般選抜判定会議	/	/	/	/	/	/	0	194
16	火	追加卒業式	運営委員会⑩ 合格者数メール報告(17時まで)	/	/	/	/	/	/	0	195
17	水	県立高校合格発表 職員会議⑩ 3年公簿点検②	県立高校合格発表 職員会議⑩	水3 ○	水4 ○	水5 ○	水6 ○	/	/	4	196
18	木	2次募集願書受付①	2次募集願書受付① 第3回学校保健委員会 1・2年教科担任出欠入力切	金1 ○	金2 ○	金3 ○	金4 ○	/	/	4	197
19	金	修了式・離任式 全体清掃 少年を守る日 3年公簿点検③ 2次募集願書受付②	2次募集願書受付② 2次募集初回志願状況報告	行 ○	行 ○	L ○	/	/	/	1	198
20	土	おきなわ地域教育の日									
21	日	春分の日 家庭の日	春分の日								
22	月	振替休日	振替休日								
23	火	2次募集志願変更再出願	2次募集志願変更再出願 2次募集最終志願状況報告 1・2年学習記録報告書提出(~24日)								
24	水		2次募集書類交換会 3年公簿提出								
25	木		2次募集面接(午前) 1・2年公簿点検②								
26	金		2次募集判定会議 1・2年公簿点検③ 学年部委員会③ 衛生委員会⑫								
27	土										
28	日										
29	月	県立学校2次募集合格発表	県立学校2次募集合格発表								
30	火	合格者オリエンテーション	1・2年公簿提出・諸公募振り分け								
31	水		退職者辞令交付式								
備考	第47回卒業式・PTA新聞84号発刊3/1配布			授 業 日 数							
	第6回PTA評議員会・三役会				1年	2年	3年				
	第7回定例校長研究協議会			今月	15	15	1				
	第3回学校評議員会			累計	198	198	184				
	蔵書点検(2月中旬~3月31日)			授 業 時 数							
県立高校入学者選抜学力検査				1年	2年	3年					
			今月	25	25	0					
			累計	1058	1058	1032					

●=特別授業 ○=50分 ▲=特別授業 △=45分 ▽=40分 □=15分 / =カット L=LHR 総 = 総合探究

## 2. 令和8年度 LHR年間計画

月	日	曜	活動内容	主な行事
4	7	火		7(火)就任式・始業式・入学式
	8	水	統一LHR【1学期HR役員決め等】	9(金)対面式部紹介(5・6校時)
	10	金		21(火)第1回スタディサプリ到達度テスト
	14	火	統一LHR【顔写真撮影・新歓球技メンバー決め等】	23(木)身体測定・歯科検診・体力テスト 24(金)新入生歓迎球技大会
5	8	金	進路別講演会(3年) ドコデモ進路探究(2年)	1(金)校外学習(遠足)
	22	金	到達度テスト分析説明会(1年) QU検査(2,3年)	9(土)授業参観・総体激励式・PTA総会
	29	金	校内進路ガイダンス(2,3年) QU検査(1年)	14(木)中間考査 28(木)薬物乱用防止講話 15(金)～27(水)三者面談
6	26	金	学園祭の取り組みについて	12(金)平和学習FW・校外進路ガイダンス 19(金)野球部激励式、総体お疲れ様会 22(月)～25(木)期末考査
7	3	金	キャリアパスポート記入 2学期HR役員決め等	3(金)生徒会長選挙(5校時)
	17	金		7(火)校内弁論(授業と平行) 17(金)1学期終業式
8	31	月		31(月)2学期始業式・HR役員認証式
9	11	金	選択科目希望調査入力(1,2年)	15(金)第2回スタディサプリ到達度テスト
	25	金		
10	2	金		6(火)・7(水)中間考査
	9	金	統一LHR【QU検査】	9(木)・10(金)中間考査
	23	金	QU検査・キャリアパスポート記入	13(火)～15(木)学園祭準備期間 16(金)・17(土)学園祭
11			LHRなし	13(金)校内陸上 18(水)～20(金)期末考査 30(月)2学年修学旅行(特進クラス)
12	4	金	3学年球技大会	1(火)～4(金)2学年修学旅行
	11	金	キャリアパスポート記入	11(金)働き方&収支仮想体験ワーク(1年)
	25	木		18(金)地域探究全体発表会(1,2年) 25(金)1学期終業式
1	6	水		6(水)3学期始業式・HR役員認証式
	15	金	1学年球技大会	13(水)～15(金)3年卒業考査
	22	金	キャリアパスポート記入(3年)	27(水)3年生による進路講演会
	27	水		29(金)3年生を送る会
2	5	金		8(月)～10(水)学年末考査
	12	金	2学年球技大会	12(金)～3年進学準備期間
	19	金	校内進路ガイダンス(1,2年)	27(土)卒業式予行演習
3	12	金		1(月)卒業式
	19	金		19(金)修了式・離任式

# VIII 防火・防災対策計画

## 1 防火管理規程

(目的)

第1条 この規程は、沖縄県立美里高等学校における防災管理の徹底を期し、火災その他の災害による人的・物的被害を軽減することを目的とする。

(職員の業務)

第2条 職員は、本計画に定める各自の任務を自覚し火災の予防に努め、火災又はその他災害が発生した場合は、その措置について努力し、敏速・的確かつ効果的な行動をとるよう常に心がけなければならない。

(火災予防の編成)

第3条 常時の火災予防について徹底を期するため、防火管理のもとに各所及び各教室に火気取締責任者をおき、その組織は「3 火気取扱責任者」のとおりとする。

(消火活動の編成)

第4条 火災及びその他災害の発生時に、その被害を最小限度にとどめるため自衛消防本部を設置し、消防隊長(校長)を最高責任者とし、その下に副消防隊長(教頭)及び班員をおく。その組織及び任務分担は「4 学校防災組織・任務分担表」のとおりとする。

(消火及び避難訓練)

第5条 有事に際し、被害を最小限度にとどめるため消火及び避難訓練を行うものとする。

(休業日等における消火活動)

第6条 休業日(休日、土曜日、日曜日、夏季、冬季、学年末、学年始)及び夜間等に緊急事態が発生した場合は、職員はすみやかに出勤し、防災・消火活動にあたるものとする。

(附則)

第7条 1項 この規程は、昭和58年4月1日から実施する。

2項 平成14年4月1日改定。

## 2 安全管理マニュアル(抜粋)

※1 日頃から、以下のことを生徒に徹底させておく。

生命尊重を第一とし、暴力は絶対に許されないことを日頃から指導する。

※2 事件・事故等連絡のあった教職員は、生徒の生命やケガの状況等を確認し、救急処置等を行う。また加害生徒のある場合はその生徒の身柄を確保し、周辺の生徒の避難を指示した後、すみやかに校長(教頭)に連絡する。

(確認) When 正確な時間を把握する。(経過や方法など)

Where 場所の確認をする。

Who 被害者と加害者の確認をする。

What 何が起こったのかの確認をする。(どの程度か)

Why 考えられる原因と理由を把握する。

※3 警察・消防への通報は原則として教頭が行うこととするが、教頭に連絡が取れない場合や急を要する場合は、職員が直接電話をする。

※4 教育委員会への報告は、校長(教頭)が行う。

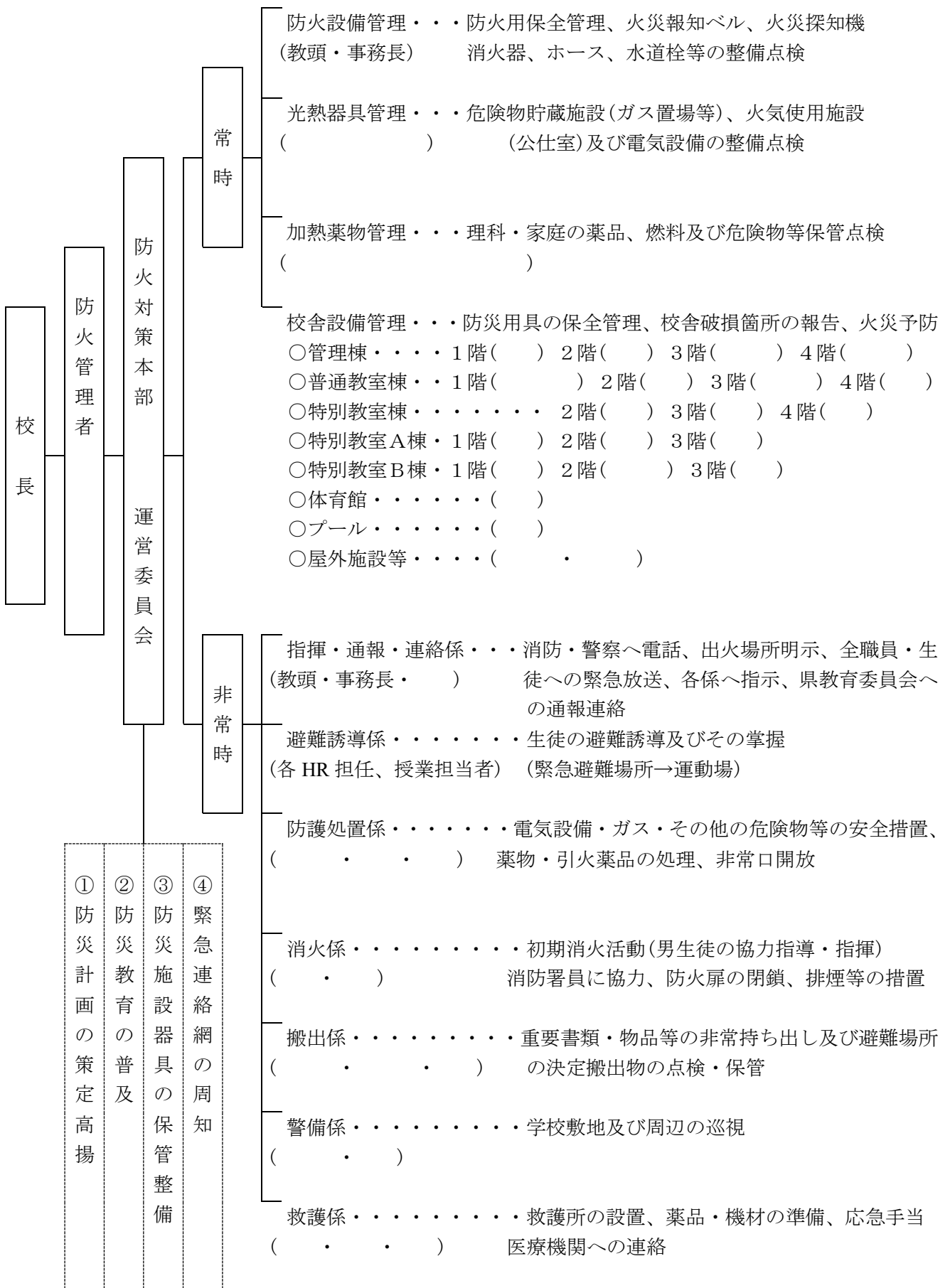
※5 教頭の指示により、保護者へは担任が、必要に応じてPTA役員等へは渉外係が連絡する。

警 察	消 防	病 院
沖縄警察署 932-0110	沖縄市消防 929-1190	学校医(和花クリニック) 923-5818
うるま警察署 973-0110	うるま市消防本部 973-4838	県立中部病院 973-4111
嘉手納警察署 956-0110	嘉手納消防署 956-1115	うるま市記念病院 972-6000
宜野湾警察署 898-0110	宜野湾消防署 892-1199	

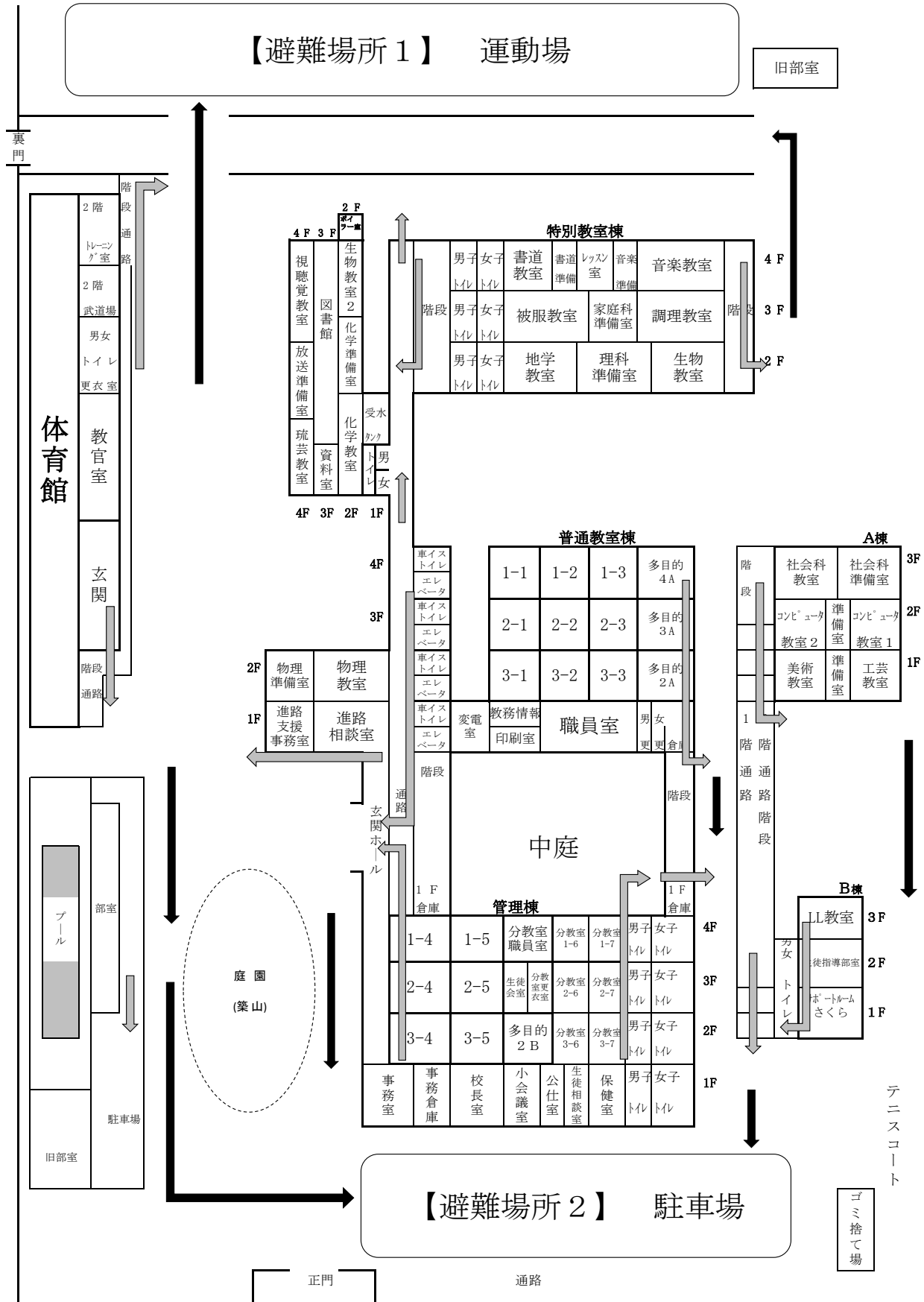
## 3. 火気取扱責任者

棟	階	室名	責任者	棟	階	室名	責任者	
管理棟	1	校長室		特別教室A棟	1	美術教室・準備室		
		事務室				工芸・陶芸教室		
		小会議室			2	コンピュータ室		
		公仕室				情報準備室		
		教育相談室			3	社会科教室		
		保健室				社会科準備室		
		トイレ(男子)		特別教室B棟	1	さくらルーム		
		トイレ(女子)			2	生徒指導部室		
		倉庫			3	LL教室		
			玄関ホール・中廊下			トイレ1, 2F		
	普通教室棟	2	3年4組～5組		特別教室棟	2	ボイラー室	
			多目的2B2C・トイレ				トイレ(男女)	
		3	2年4組～生徒会室				地学教室	
多目的3B3C・トイレ				理科準備室				
4		1年4組～5組		生物教室				
		分教室・職員室・トイレ		生物教室II				
1		職員室		化学教室				
		印刷室		化学準備室				
		教務情報室		トイレ(男子)				
		休憩室(男子)		トイレ(女子)				
		休憩室(女子)		被服教室				
		倉庫		3	家庭科準備室			
	変電室		調理教室					
	トイレ(車椅子)		図書館					
	エレベーター(各階)		資料室					
	進路指導学習室		4	トイレ(男子)				
	進路指導室			トイレ(女子)				
2	3年1組～多目的2A			書道教室				
	物理教室			書道準備室				
	物理準備室			レッスン室				
3	2年1組～多目的3A			音楽準備室				
4	1年1組～多目的4A			音楽教室				
体育館	1	ステージ放送室			視聴覚教室			
		トイレ(男女)			放送準備室			
		シャワー室			琉芸教室			
		器具室		管理室				
		管理室		1	更衣室・機械室			
	トレーニング室		プール					
	2	柔道剣道場		屋外	1	ポンプ室		
		ギャラリー				屋外トイレ		
						受水槽		
	部室		各部室				各部顧問	

#### 4. 学校防災対策組織・任務分担表



5. 教室配置図および避難経路



# 令和8年度 学校保健計画書

学校名 沖縄県立美里高等学校

月	月の重点目標	4	5	6	7・8	9	10	11	12	1	2	3		
保健管理	学校保健 関係行事	<ul style="list-style-type: none"> <li>定期健康診断</li> <li>体力テスト</li> <li>新入生オリエンテーション</li> <li>新入生歓迎球技大会</li> <li>防災訓練</li> </ul>	<ul style="list-style-type: none"> <li>定期健康診断</li> <li>プール開き</li> <li>薬物乱用防止講話</li> <li>★三者面談(保護者向け「生命いのちの安全教育」資料配付)</li> </ul>	<ul style="list-style-type: none"> <li>歯の衛生週間</li> <li>平和ワールドワーク</li> </ul>	<ul style="list-style-type: none"> <li>危機管理講習会(校内職員研修)</li> </ul>	<ul style="list-style-type: none"> <li>教急の日</li> <li>学園祭準備</li> </ul>	<ul style="list-style-type: none"> <li>学園祭の準備</li> <li>学園祭</li> <li>目の愛護デー</li> <li>修学旅行事前健康調査</li> </ul>	<ul style="list-style-type: none"> <li>校内陸上競技大会</li> <li>修学旅行</li> </ul>	<ul style="list-style-type: none"> <li>修学旅行</li> <li>交通安全講話</li> <li>★性教育講話(1,2年)</li> </ul>	<ul style="list-style-type: none"> <li>3年生送別球技大会</li> </ul>	<ul style="list-style-type: none"> <li>献血講話(3年)</li> <li>高校入試</li> <li>★性教育講話(3年)</li> </ul>	<ul style="list-style-type: none"> <li>高校入試</li> <li>次年度学校保健、安全計画の立案</li> <li>合格者オリエンテーション</li> </ul>		
	対人管理	<ul style="list-style-type: none"> <li>保健調査・心臓検診調査</li> <li>定期健康診断の事前事後指導</li> <li>健康相談活動</li> <li>欠席状況把握と感染症情報システム入力</li> </ul>	<ul style="list-style-type: none"> <li>定期健康診断の事後指導</li> <li>三者面談(保健管理調査を踏まえた配慮の確認)</li> <li>健康相談活動</li> <li>欠席状況把握と感染症情報システム入力</li> </ul>	<ul style="list-style-type: none"> <li>熱中症、食中毒予防対策</li> <li>健康相談活動</li> <li>欠席状況把握と感染症情報システム入力</li> </ul>	<ul style="list-style-type: none"> <li>熱中症、食中毒予防対策</li> <li>修学旅行事前のよう配慮確認</li> <li>未検、治療勧告に関する受診状況の把握と奨励</li> <li>健康相談活動</li> <li>欠席状況把握と感染症情報システム入力</li> </ul>	<ul style="list-style-type: none"> <li>熱中症、食中毒予防対策</li> <li>健康相談活動</li> <li>欠席状況把握と感染症情報システム入力</li> </ul>	<ul style="list-style-type: none"> <li>熱中症、食中毒予防対策</li> <li>健康相談活動</li> <li>欠席状況把握と感染症情報システム入力</li> </ul>	<ul style="list-style-type: none"> <li>熱中症、食中毒予防対策</li> <li>健康相談活動</li> <li>欠席状況把握と感染症情報システム入力</li> </ul>	<ul style="list-style-type: none"> <li>熱中症、食中毒予防対策</li> <li>健康相談活動</li> <li>欠席状況把握と感染症情報システム入力</li> </ul>	<ul style="list-style-type: none"> <li>熱中症、食中毒予防対策</li> <li>健康相談活動</li> <li>欠席状況把握と感染症情報システム入力</li> </ul>	<ul style="list-style-type: none"> <li>熱中症、食中毒予防対策</li> <li>健康相談活動</li> <li>欠席状況把握と感染症情報システム入力</li> </ul>	<ul style="list-style-type: none"> <li>熱中症、食中毒予防対策</li> <li>健康相談活動</li> <li>欠席状況把握と感染症情報システム入力</li> </ul>	<ul style="list-style-type: none"> <li>熱中症、食中毒予防対策</li> <li>健康相談活動</li> <li>欠席状況把握と感染症情報システム入力</li> </ul>	<ul style="list-style-type: none"> <li>熱中症、食中毒予防対策</li> <li>健康相談活動</li> <li>欠席状況把握と感染症情報システム入力</li> </ul>
	対物管理	<ul style="list-style-type: none"> <li>水質検査</li> <li>薬品点検</li> <li>施設設備点検</li> <li>教室の換気</li> </ul>	<ul style="list-style-type: none"> <li>水質検査</li> <li>教室換気</li> <li>プール施設安全点検</li> <li>学校環境衛生検査(飲料水・プールの水質検査)</li> </ul>	<ul style="list-style-type: none"> <li>プール施設安全点検</li> <li>水質検査</li> <li>教室の換気</li> </ul>	<ul style="list-style-type: none"> <li>水質検査</li> <li>教室の換気</li> <li>学校環境衛生検査(照度検査)</li> <li>備品点検</li> </ul>	<ul style="list-style-type: none"> <li>水質検査</li> <li>教室の換気</li> <li>備品点検</li> </ul>	<ul style="list-style-type: none"> <li>水質検査</li> <li>教室の換気</li> <li>備品点検</li> </ul>	<ul style="list-style-type: none"> <li>水質検査</li> <li>教室の換気</li> </ul>	<ul style="list-style-type: none"> <li>水質検査</li> <li>教室の換気</li> </ul>	<ul style="list-style-type: none"> <li>水質検査</li> <li>教室の換気</li> <li>全体清掃</li> </ul>	<ul style="list-style-type: none"> <li>水質検査</li> <li>教室の換気</li> <li>全体清掃</li> </ul>	<ul style="list-style-type: none"> <li>水質検査</li> <li>教室の換気</li> <li>全体清掃</li> </ul>	<ul style="list-style-type: none"> <li>水質検査</li> <li>教室の換気</li> <li>全体清掃</li> </ul>	<ul style="list-style-type: none"> <li>水質検査</li> <li>教室の換気</li> <li>全体清掃</li> </ul>
保健教育	科目保健	<ul style="list-style-type: none"> <li>現代社会と健康</li> <li>健康の考え方</li> <li>健康の成り立ちと取り組み</li> </ul>	<ul style="list-style-type: none"> <li>現代社会と健康</li> <li>生活習慣病の予防</li> <li>食事と健康</li> </ul>	<ul style="list-style-type: none"> <li>現代社会と健康</li> <li>喫煙と健康</li> <li>飲酒と健康</li> <li>薬物乱用と健康</li> </ul>	<ul style="list-style-type: none"> <li>現代社会と健康</li> <li>感染症の予防</li> <li>★性感染症・エイズ</li> </ul>	<ul style="list-style-type: none"> <li>現代社会と健康</li> <li>応急手当の意義と日常的な応急手当</li> <li>心肺蘇生法</li> </ul>	<ul style="list-style-type: none"> <li>2生涯を通じる健康</li> <li>★思春期と健康</li> <li>★性への関心</li> </ul>	<ul style="list-style-type: none"> <li>2生涯を通じる健康</li> <li>妊娠・出産と健康</li> <li>★避妊法と人工妊娠中絶</li> </ul>	<ul style="list-style-type: none"> <li>2生涯を通じる健康</li> <li>保健サービスその活用</li> <li>医療サービスその活用</li> </ul>	<ul style="list-style-type: none"> <li>3社会生活と健康</li> <li>大気汚染</li> <li>水質汚濁</li> </ul>	<ul style="list-style-type: none"> <li>3社会生活と健康</li> <li>環境汚染を防ぐ取り組み</li> <li>食品の安全を守る活動</li> </ul>	<ul style="list-style-type: none"> <li>3社会生活と健康</li> <li>働くことと健康</li> <li>働く人の健康づくり</li> </ul>		
	関連教科	<ul style="list-style-type: none"> <li>〈家庭科〉</li> <li>子どもの発達と生活</li> <li>〈公民〉</li> <li>人間としての自覚</li> <li>青年期の課題と自己形成</li> </ul>	<ul style="list-style-type: none"> <li>〈家庭科〉</li> <li>子どもの発達と生活</li> <li>〈公民〉</li> <li>人間としての自覚</li> </ul>	<ul style="list-style-type: none"> <li>〈家庭科〉</li> <li>子どもの発達と生活</li> <li>〈公民〉</li> <li>人間としての自覚</li> <li>生殖と発生</li> </ul>	<ul style="list-style-type: none"> <li>〈公民〉</li> <li>人間としての自覚</li> </ul>	<ul style="list-style-type: none"> <li>〈家庭科〉</li> <li>栄養と食品</li> <li>調理の基本</li> <li>〈公民〉</li> <li>国際社会に生きる日本人としての自覚</li> <li>〈生物〉</li> <li>遺伝の法則</li> <li>遺伝と染色体</li> </ul>	<ul style="list-style-type: none"> <li>〈家庭科〉</li> <li>栄養と食品</li> <li>調理の美習</li> <li>〈公民〉</li> <li>国際社会に生きる日本人としての自覚</li> <li>〈生物〉</li> <li>遺伝の法則</li> <li>遺伝と染色体</li> </ul>	<ul style="list-style-type: none"> <li>〈家庭科〉</li> <li>食品の選び方</li> <li>食生活をデザインする</li> <li>〈公民〉</li> <li>現代に生きる人間倫理</li> <li>〈生物〉</li> <li>現代に生きる人間倫理</li> <li>内部環境とその恒常性</li> </ul>	<ul style="list-style-type: none"> <li>〈家庭科〉</li> <li>食品の選び方</li> <li>食生活をデザインする</li> <li>〈公民〉</li> <li>現代に生きる人間倫理</li> <li>〈生物〉</li> <li>現代に生きる人間倫理</li> <li>内部環境とその恒常性</li> </ul>	<ul style="list-style-type: none"> <li>〈家庭科〉</li> <li>現代に生きる人間の倫理</li> <li>〈公民〉</li> <li>高年齢者への理解と介護</li> <li>〈公民〉</li> <li>現代の諸課題と倫理</li> <li>〈生物〉</li> <li>人間の活動と地球環境の変化</li> </ul>	<ul style="list-style-type: none"> <li>〈家庭科〉</li> <li>高年齢者への理解と介護</li> <li>〈公民〉</li> <li>現代の諸課題と倫理</li> <li>〈生物〉</li> <li>人間の活動と地球環境の変化</li> </ul>	<ul style="list-style-type: none"> <li>〈公民〉</li> <li>現代の諸課題と倫理</li> </ul>		
	総合的な探求	<ul style="list-style-type: none"> <li>SNSマナー講座</li> </ul>	<ul style="list-style-type: none"> <li>フェイールドワークの取り組み(1年)</li> <li>平和講演会</li> <li>進路ガイダンス</li> </ul>	<ul style="list-style-type: none"> <li>1年 自己探求Ⅰ～Ⅳ</li> <li>2年 社会探究Ⅰ～Ⅳ</li> <li>3年 進路探究Ⅰ～Ⅴ</li> </ul>	<ul style="list-style-type: none"> <li>1年 自己探求Ⅰ～Ⅳ</li> <li>2年 社会探究Ⅰ～Ⅳ</li> <li>3年 進路探究Ⅰ～Ⅴ</li> </ul>	<ul style="list-style-type: none"> <li>1年 自己探求Ⅰ～Ⅳ</li> <li>2年 社会探究Ⅰ～Ⅳ</li> <li>3年 進路探究Ⅰ～Ⅴ</li> </ul>	<ul style="list-style-type: none"> <li>1年 自己探求Ⅰ～Ⅳ</li> <li>2年 社会探究Ⅰ～Ⅳ</li> <li>3年 進路探究Ⅰ～Ⅴ</li> </ul>	<ul style="list-style-type: none"> <li>1年 自己探求Ⅰ～Ⅳ</li> <li>2年 社会探究Ⅰ～Ⅳ</li> <li>3年 進路探究Ⅰ～Ⅴ</li> </ul>	<ul style="list-style-type: none"> <li>1年 自己探求Ⅰ～Ⅳ</li> <li>2年 社会探究Ⅰ～Ⅳ</li> <li>3年 進路探究Ⅰ～Ⅴ</li> </ul>	<ul style="list-style-type: none"> <li>1年 自己探求Ⅰ～Ⅳ</li> <li>2年 社会探究Ⅰ～Ⅳ</li> <li>3年 進路探究Ⅰ～Ⅴ</li> </ul>	<ul style="list-style-type: none"> <li>1年 自己探求Ⅰ～Ⅳ</li> <li>2年 社会探究Ⅰ～Ⅳ</li> <li>3年 進路探究Ⅰ～Ⅴ</li> </ul>	<ul style="list-style-type: none"> <li>1年 自己探求Ⅰ～Ⅳ</li> <li>2年 社会探究Ⅰ～Ⅳ</li> <li>3年 進路探究Ⅰ～Ⅴ</li> </ul>	<ul style="list-style-type: none"> <li>1年 自己探求Ⅰ～Ⅳ</li> <li>2年 社会探究Ⅰ～Ⅳ</li> <li>3年 進路探究Ⅰ～Ⅴ</li> </ul>	
特別活動	HR活動	<ul style="list-style-type: none"> <li>定期健康診断について</li> <li>SNSマナー講座</li> </ul>	<ul style="list-style-type: none"> <li>プール時の健康管理について</li> </ul>	<ul style="list-style-type: none"> <li>LHR(慰霊の日)</li> </ul>	<ul style="list-style-type: none"> <li>★性教育講話</li> <li>夏休みの健康安全</li> </ul>	<ul style="list-style-type: none"> <li>ケガの予防、応急処置について</li> </ul>	<ul style="list-style-type: none"> <li>おしやれ障害について</li> </ul>	<ul style="list-style-type: none"> <li>おしやれ障害について</li> </ul>	<ul style="list-style-type: none"> <li>冬休みの過ごし方</li> <li>感染症の予防</li> </ul>	<ul style="list-style-type: none"> <li>感染症の予防</li> </ul>	<ul style="list-style-type: none"> <li>感染症の予防</li> </ul>	<ul style="list-style-type: none"> <li>感染症の予防</li> </ul>		
	生徒会	<ul style="list-style-type: none"> <li>保健室の利用の仕方</li> <li>要配慮生徒について保護者・関係職員と情報共有</li> <li>慢性疾患のある生徒について、体調や通院・服薬状況の確認</li> </ul>	<ul style="list-style-type: none"> <li>要配慮生徒について保護者・関係職員と情報共有</li> <li>慢性疾患のある生徒について、体調や通院・服薬状況の確認</li> </ul>	<ul style="list-style-type: none"> <li>むし歯、歯周病予防について</li> <li>生活リズムの立て直し</li> </ul>	<ul style="list-style-type: none"> <li>効果的な水分、塩分補給</li> <li>性感染症の予防</li> <li>SNSの適切な利用</li> </ul>	<ul style="list-style-type: none"> <li>持病やアレルギーの自己管理指導</li> <li>ケガの予防と応急手当</li> </ul>	<ul style="list-style-type: none"> <li>コンタクトレンズの使い方、手入れについて</li> <li>眼精疲労の予防</li> </ul>	<ul style="list-style-type: none"> <li>コンタクトレンズの使い方、手入れについて</li> <li>眼精疲労の予防</li> </ul>	<ul style="list-style-type: none"> <li>コンタクトレンズの使い方、手入れについて</li> <li>眼精疲労の予防</li> </ul>	<ul style="list-style-type: none"> <li>コンタクトレンズの使い方、手入れについて</li> <li>眼精疲労の予防</li> </ul>	<ul style="list-style-type: none"> <li>コンタクトレンズの使い方、手入れについて</li> <li>眼精疲労の予防</li> </ul>	<ul style="list-style-type: none"> <li>コンタクトレンズの使い方、手入れについて</li> <li>眼精疲労の予防</li> </ul>	<ul style="list-style-type: none"> <li>コンタクトレンズの使い方、手入れについて</li> <li>眼精疲労の予防</li> </ul>	<ul style="list-style-type: none"> <li>コンタクトレンズの使い方、手入れについて</li> <li>眼精疲労の予防</li> </ul>
	個別日常指導	<ul style="list-style-type: none"> <li>環境保健部会</li> <li>安全衛生委員会</li> </ul>	<ul style="list-style-type: none"> <li>環境保健部会</li> <li>安全衛生委員会</li> </ul>	<ul style="list-style-type: none"> <li>環境保健部会</li> <li>安全衛生委員会</li> </ul>	<ul style="list-style-type: none"> <li>環境保健部会</li> <li>安全衛生委員会</li> </ul>	<ul style="list-style-type: none"> <li>環境保健部会</li> <li>安全衛生委員会</li> </ul>	<ul style="list-style-type: none"> <li>環境保健部会</li> <li>安全衛生委員会</li> </ul>	<ul style="list-style-type: none"> <li>環境保健部会</li> <li>安全衛生委員会</li> </ul>	<ul style="list-style-type: none"> <li>環境保健部会</li> <li>安全衛生委員会</li> </ul>	<ul style="list-style-type: none"> <li>環境保健部会</li> <li>安全衛生委員会</li> </ul>	<ul style="list-style-type: none"> <li>環境保健部会</li> <li>安全衛生委員会</li> </ul>	<ul style="list-style-type: none"> <li>環境保健部会</li> <li>安全衛生委員会</li> </ul>	<ul style="list-style-type: none"> <li>環境保健部会</li> <li>安全衛生委員会</li> </ul>	
組織活動	<ul style="list-style-type: none"> <li>環境保健部会</li> <li>安全衛生委員会</li> </ul>	<ul style="list-style-type: none"> <li>環境保健部会</li> <li>安全衛生委員会</li> </ul>	<ul style="list-style-type: none"> <li>環境保健部会</li> <li>安全衛生委員会</li> </ul>	<ul style="list-style-type: none"> <li>環境保健部会</li> <li>安全衛生委員会</li> </ul>	<ul style="list-style-type: none"> <li>環境保健部会</li> <li>安全衛生委員会</li> </ul>	<ul style="list-style-type: none"> <li>環境保健部会</li> <li>安全衛生委員会</li> </ul>	<ul style="list-style-type: none"> <li>環境保健部会</li> <li>安全衛生委員会</li> </ul>	<ul style="list-style-type: none"> <li>環境保健部会</li> <li>安全衛生委員会</li> </ul>	<ul style="list-style-type: none"> <li>環境保健部会</li> <li>安全衛生委員会</li> </ul>	<ul style="list-style-type: none"> <li>環境保健部会</li> <li>安全衛生委員会</li> </ul>	<ul style="list-style-type: none"> <li>環境保健部会</li> <li>安全衛生委員会</li> </ul>	<ul style="list-style-type: none"> <li>環境保健部会</li> <li>安全衛生委員会</li> </ul>		

2. 学校安全計画

項目	月	4	5	6	7・8	9	10	11	12	1	2	3	
月の重点	学校行事	安全な通学	安全意識を高める	交通安全	課外活動の安全	学校行事での安全	免許取得者への指導	スポーツと安全	冬季交通安全	免許取得者への指導強化	行事における安全	安全な生活	
		<ul style="list-style-type: none"> <li>入学式</li> <li>始業式</li> <li>新入生歓迎球技大会</li> <li>基礎力診断テスト</li> <li>服装身なり指導</li> <li>校内防災訓練</li> <li>SNS安全講話</li> </ul>	<ul style="list-style-type: none"> <li>通足</li> <li>三者面談保護者向け「生命(いのち)の安全教育」資料配付</li> <li>生徒総会</li> <li>県高校総体</li> <li>薬物乱用防止教育</li> <li>化学薬品の扱い方</li> <li>実験、実習、プール使用時の安全指導</li> </ul>	<ul style="list-style-type: none"> <li>服装身なり指導</li> <li>フィールドワーク</li> <li>期末考査</li> </ul>	<ul style="list-style-type: none"> <li>生徒会長選挙</li> <li>校内弁論大会</li> <li>性教育講演会</li> <li>終業式</li> <li>始業式</li> </ul>	<ul style="list-style-type: none"> <li>総合防災訓練</li> <li>服装身なり指導</li> <li>グリーンデー</li> <li>基礎力診断テスト</li> </ul>	<ul style="list-style-type: none"> <li>学園祭</li> <li>中間考査</li> <li>服装身なり指導</li> <li>県高校新人体育大会</li> </ul>	<ul style="list-style-type: none"> <li>修学旅行</li> <li>交通安全講話</li> <li>大清掃</li> <li>終業式</li> </ul>	<ul style="list-style-type: none"> <li>学年末考査</li> <li>服装身なり指導</li> <li>3年生を送る会</li> <li>全体清掃</li> <li>★性教育講話(3年)</li> </ul>	<ul style="list-style-type: none"> <li>卒業式</li> <li>卒業考査</li> <li>服装身なり指導</li> </ul>	<ul style="list-style-type: none"> <li>体験、実習時の安全指導</li> </ul>	<ul style="list-style-type: none"> <li>卒業式</li> <li>修了式</li> </ul>	
安全	教科	<ul style="list-style-type: none"> <li>球技用具の点検</li> <li>集団行動</li> <li>実技実習室の点検整備</li> <li>備と一般的注意</li> </ul>	<ul style="list-style-type: none"> <li>水泳時の安全</li> <li>実験、実習時の安全指導</li> <li>野外活動の安全</li> <li>★感染症・エイズ</li> <li>★性感染症・エイズ</li> </ul>	<ul style="list-style-type: none"> <li>水泳時の安全</li> <li>実験、実習時の安全指導</li> <li>★感染症・エイズ</li> <li>★性感染症・エイズ</li> </ul>	<ul style="list-style-type: none"> <li>水泳時の安全</li> <li>実験、実習時の安全指導</li> <li>グランドの点検整備</li> <li>★性への関心</li> </ul>	<ul style="list-style-type: none"> <li>水泳時の安全</li> <li>実験、実習時の安全指導</li> <li>★思春期と健康</li> <li>★性への関心</li> </ul>	<ul style="list-style-type: none"> <li>持久之走の安全</li> <li>実験、実習時の安全指導</li> <li>★避妊法と人工妊娠中絶</li> </ul>	<ul style="list-style-type: none"> <li>持久之走の安全</li> <li>実験、実習時の安全指導</li> <li>★避妊法と人工妊娠中絶</li> </ul>	<ul style="list-style-type: none"> <li>持久之走の安全</li> <li>実験、実習時の安全指導</li> <li>★避妊法と人工妊娠中絶</li> </ul>	<ul style="list-style-type: none"> <li>持久之走の安全</li> <li>実験、実習時の安全指導</li> <li>★避妊法と人工妊娠中絶</li> </ul>	<ul style="list-style-type: none"> <li>持久之走の安全</li> <li>実験、実習時の安全指導</li> <li>★避妊法と人工妊娠中絶</li> </ul>	<ul style="list-style-type: none"> <li>持久之走の安全</li> <li>実験、実習時の安全指導</li> <li>★避妊法と人工妊娠中絶</li> </ul>	<ul style="list-style-type: none"> <li>持久之走の安全</li> <li>実験、実習時の安全指導</li> <li>★避妊法と人工妊娠中絶</li> </ul>
	総合的な探究	<ul style="list-style-type: none"> <li>フィールドワーク時の安全</li> </ul>	<ul style="list-style-type: none"> <li>校外連絡ガイダンスの安全</li> </ul>	<ul style="list-style-type: none"> <li>校外連絡ガイダンスの安全</li> </ul>	<ul style="list-style-type: none"> <li>体験型職業ガイダンスの安全</li> </ul>	<ul style="list-style-type: none"> <li>体験型職業ガイダンスの安全</li> </ul>	<ul style="list-style-type: none"> <li>体験型職業ガイダンスの安全</li> </ul>	<ul style="list-style-type: none"> <li>体験型職業ガイダンスの安全</li> </ul>	<ul style="list-style-type: none"> <li>体験型職業ガイダンスの安全</li> </ul>	<ul style="list-style-type: none"> <li>体験型職業ガイダンスの安全</li> </ul>	<ul style="list-style-type: none"> <li>体験型職業ガイダンスの安全</li> </ul>	<ul style="list-style-type: none"> <li>体験型職業ガイダンスの安全</li> </ul>	<ul style="list-style-type: none"> <li>体験型職業ガイダンスの安全</li> </ul>
	1年HR	<ul style="list-style-type: none"> <li>登下校時の交通安全指導</li> <li>安全意識の高揚</li> <li>★SNSマナー講座</li> </ul>	<ul style="list-style-type: none"> <li>週末の交通安全指導</li> </ul>	<ul style="list-style-type: none"> <li>都活動と交通安全</li> <li>高校総体時の交通安全指導</li> <li>★いじめに関するアンケート</li> </ul>	<ul style="list-style-type: none"> <li>都活動と交通安全</li> <li>高校総体時の交通安全指導</li> <li>★いじめに関するアンケート</li> </ul>	<ul style="list-style-type: none"> <li>都活動と交通安全</li> <li>高校総体時の交通安全指導</li> <li>★いじめに関するアンケート</li> </ul>	<ul style="list-style-type: none"> <li>都活動と交通安全</li> <li>高校総体時の交通安全指導</li> <li>★いじめに関するアンケート</li> </ul>	<ul style="list-style-type: none"> <li>都活動と交通安全</li> <li>高校総体時の交通安全指導</li> <li>★いじめに関するアンケート</li> </ul>	<ul style="list-style-type: none"> <li>都活動と交通安全</li> <li>高校総体時の交通安全指導</li> <li>★いじめに関するアンケート</li> </ul>	<ul style="list-style-type: none"> <li>都活動と交通安全</li> <li>高校総体時の交通安全指導</li> <li>★いじめに関するアンケート</li> </ul>	<ul style="list-style-type: none"> <li>都活動と交通安全</li> <li>高校総体時の交通安全指導</li> <li>★いじめに関するアンケート</li> </ul>	<ul style="list-style-type: none"> <li>都活動と交通安全</li> <li>高校総体時の交通安全指導</li> <li>★いじめに関するアンケート</li> </ul>	<ul style="list-style-type: none"> <li>都活動と交通安全</li> <li>高校総体時の交通安全指導</li> <li>★いじめに関するアンケート</li> </ul>
2年HR	<ul style="list-style-type: none"> <li>登下校時の交通安全指導</li> <li>安全意識の高揚</li> <li>★SNSマナー講座</li> </ul>	<ul style="list-style-type: none"> <li>週末の交通安全指導</li> </ul>	<ul style="list-style-type: none"> <li>都活動と交通安全</li> <li>高校総体時の交通安全指導</li> <li>★いじめに関するアンケート</li> </ul>	<ul style="list-style-type: none"> <li>都活動と交通安全</li> <li>高校総体時の交通安全指導</li> <li>★いじめに関するアンケート</li> </ul>	<ul style="list-style-type: none"> <li>都活動と交通安全</li> <li>高校総体時の交通安全指導</li> <li>★いじめに関するアンケート</li> </ul>	<ul style="list-style-type: none"> <li>都活動と交通安全</li> <li>高校総体時の交通安全指導</li> <li>★いじめに関するアンケート</li> </ul>	<ul style="list-style-type: none"> <li>都活動と交通安全</li> <li>高校総体時の交通安全指導</li> <li>★いじめに関するアンケート</li> </ul>	<ul style="list-style-type: none"> <li>都活動と交通安全</li> <li>高校総体時の交通安全指導</li> <li>★いじめに関するアンケート</li> </ul>	<ul style="list-style-type: none"> <li>都活動と交通安全</li> <li>高校総体時の交通安全指導</li> <li>★いじめに関するアンケート</li> </ul>	<ul style="list-style-type: none"> <li>都活動と交通安全</li> <li>高校総体時の交通安全指導</li> <li>★いじめに関するアンケート</li> </ul>	<ul style="list-style-type: none"> <li>都活動と交通安全</li> <li>高校総体時の交通安全指導</li> <li>★いじめに関するアンケート</li> </ul>	<ul style="list-style-type: none"> <li>都活動と交通安全</li> <li>高校総体時の交通安全指導</li> <li>★いじめに関するアンケート</li> </ul>	<ul style="list-style-type: none"> <li>都活動と交通安全</li> <li>高校総体時の交通安全指導</li> <li>★いじめに関するアンケート</li> </ul>
3年HR	<ul style="list-style-type: none"> <li>登下校時の交通安全指導</li> <li>安全意識の高揚</li> <li>★SNSマナー講座</li> </ul>	<ul style="list-style-type: none"> <li>週末の交通安全指導</li> </ul>	<ul style="list-style-type: none"> <li>都活動と交通安全</li> <li>高校総体時の交通安全指導</li> <li>★いじめに関するアンケート</li> </ul>	<ul style="list-style-type: none"> <li>都活動と交通安全</li> <li>高校総体時の交通安全指導</li> <li>★いじめに関するアンケート</li> </ul>	<ul style="list-style-type: none"> <li>都活動と交通安全</li> <li>高校総体時の交通安全指導</li> <li>★いじめに関するアンケート</li> </ul>	<ul style="list-style-type: none"> <li>都活動と交通安全</li> <li>高校総体時の交通安全指導</li> <li>★いじめに関するアンケート</li> </ul>	<ul style="list-style-type: none"> <li>都活動と交通安全</li> <li>高校総体時の交通安全指導</li> <li>★いじめに関するアンケート</li> </ul>	<ul style="list-style-type: none"> <li>都活動と交通安全</li> <li>高校総体時の交通安全指導</li> <li>★いじめに関するアンケート</li> </ul>	<ul style="list-style-type: none"> <li>都活動と交通安全</li> <li>高校総体時の交通安全指導</li> <li>★いじめに関するアンケート</li> </ul>	<ul style="list-style-type: none"> <li>都活動と交通安全</li> <li>高校総体時の交通安全指導</li> <li>★いじめに関するアンケート</li> </ul>	<ul style="list-style-type: none"> <li>都活動と交通安全</li> <li>高校総体時の交通安全指導</li> <li>★いじめに関するアンケート</li> </ul>	<ul style="list-style-type: none"> <li>都活動と交通安全</li> <li>高校総体時の交通安全指導</li> <li>★いじめに関するアンケート</li> </ul>	<ul style="list-style-type: none"> <li>都活動と交通安全</li> <li>高校総体時の交通安全指導</li> <li>★いじめに関するアンケート</li> </ul>
生徒会活動	<ul style="list-style-type: none"> <li>球技大会時の事前指導</li> </ul>	<ul style="list-style-type: none"> <li>総合体育大会開会式時の安全指導</li> </ul>	<ul style="list-style-type: none"> <li>生徒会企画行事における安全指導</li> </ul>	<ul style="list-style-type: none"> <li>生徒会企画行事における安全指導</li> </ul>	<ul style="list-style-type: none"> <li>生徒会企画行事における安全指導</li> </ul>	<ul style="list-style-type: none"> <li>生徒会企画行事における安全指導</li> </ul>	<ul style="list-style-type: none"> <li>生徒会企画行事における安全指導</li> </ul>	<ul style="list-style-type: none"> <li>生徒会企画行事における安全指導</li> </ul>	<ul style="list-style-type: none"> <li>生徒会企画行事における安全指導</li> </ul>	<ul style="list-style-type: none"> <li>生徒会企画行事における安全指導</li> </ul>	<ul style="list-style-type: none"> <li>生徒会企画行事における安全指導</li> </ul>	<ul style="list-style-type: none"> <li>生徒会企画行事における安全指導</li> </ul>	
安全管理	対人管理	<ul style="list-style-type: none"> <li>通学方法の把握</li> <li>危機管理体制の確立</li> <li>校門立番指導</li> </ul>	<ul style="list-style-type: none"> <li>授業中の安全確認</li> <li>救急体制の確認</li> <li>校門立番指導</li> </ul>	<ul style="list-style-type: none"> <li>都活動の安全指導</li> <li>生徒引率の安全</li> <li>校門立番指導</li> </ul>	<ul style="list-style-type: none"> <li>校内での安全生活指導</li> <li>校門立番指導</li> <li>校内閉修(応急処置)</li> </ul>	<ul style="list-style-type: none"> <li>授業中の安全指導(実技・実習のある教科)</li> <li>校門立番指導</li> </ul>	<ul style="list-style-type: none"> <li>授業中の安全指導(実技・実習のある教科)</li> <li>校門立番指導</li> </ul>	<ul style="list-style-type: none"> <li>課外活動の安全指導</li> <li>校門立番指導</li> </ul>	<ul style="list-style-type: none"> <li>大清掃の安全指導と事故防止</li> <li>校門立番指導</li> </ul>	<ul style="list-style-type: none"> <li>通学路と通学方法の安全確認</li> <li>校門立番指導</li> </ul>	<ul style="list-style-type: none"> <li>進学、就職準備期間中の交通安全と生活指導</li> <li>校門立番指導</li> </ul>	<ul style="list-style-type: none"> <li>本年度の事故発生のおよめ</li> <li>次年度の課題</li> <li>校門立番指導</li> </ul>	
	対物管理	<ul style="list-style-type: none"> <li>防火施設の点検</li> <li>冷房点検</li> <li>学校環境の安全点検(毎月第1月曜日)</li> </ul>	<ul style="list-style-type: none"> <li>水質検査</li> <li>清掃活動</li> <li>プール点検</li> <li>安全点検</li> </ul>	<ul style="list-style-type: none"> <li>水質検査</li> <li>清掃活動</li> <li>プール点検</li> <li>安全点検</li> </ul>	<ul style="list-style-type: none"> <li>水質検査</li> <li>清掃活動</li> <li>プール点検</li> <li>安全点検</li> </ul>	<ul style="list-style-type: none"> <li>水質検査</li> <li>清掃活動</li> <li>プール点検</li> <li>安全点検</li> </ul>	<ul style="list-style-type: none"> <li>水質検査</li> <li>清掃活動</li> <li>プール点検</li> <li>安全点検</li> </ul>	<ul style="list-style-type: none"> <li>水質検査</li> <li>清掃活動</li> <li>プール点検</li> <li>安全点検</li> </ul>	<ul style="list-style-type: none"> <li>水質検査</li> <li>清掃活動</li> <li>プール点検</li> <li>安全点検</li> </ul>	<ul style="list-style-type: none"> <li>水質検査</li> <li>清掃活動</li> <li>プール点検</li> <li>安全点検</li> </ul>	<ul style="list-style-type: none"> <li>水質検査</li> <li>清掃活動</li> <li>プール点検</li> <li>安全点検</li> </ul>	<ul style="list-style-type: none"> <li>水質検査</li> <li>清掃活動</li> <li>プール点検</li> <li>安全点検</li> </ul>	<ul style="list-style-type: none"> <li>水質検査</li> <li>清掃活動</li> <li>プール点検</li> <li>安全点検</li> </ul>
安全確保に関する点検	<ul style="list-style-type: none"> <li>不審者侵入防止時の危機管理体制の整備</li> </ul>	<ul style="list-style-type: none"> <li>救急及び緊急連絡体制の整備</li> </ul>	<ul style="list-style-type: none"> <li>部活動時の危機管理体制の整備</li> </ul>	<ul style="list-style-type: none"> <li>部活動時の危機管理体制の整備</li> </ul>	<ul style="list-style-type: none"> <li>部活動時の危機管理体制の整備</li> </ul>	<ul style="list-style-type: none"> <li>部活動時の危機管理体制の整備</li> </ul>	<ul style="list-style-type: none"> <li>部活動時の危機管理体制の整備</li> </ul>	<ul style="list-style-type: none"> <li>部活動時の危機管理体制の整備</li> </ul>	<ul style="list-style-type: none"> <li>部活動時の危機管理体制の整備</li> </ul>	<ul style="list-style-type: none"> <li>部活動時の危機管理体制の整備</li> </ul>	<ul style="list-style-type: none"> <li>部活動時の危機管理体制の整備</li> </ul>	<ul style="list-style-type: none"> <li>部活動時の危機管理体制の整備</li> </ul>	
課外指導個別指導	<ul style="list-style-type: none"> <li>校外、街頭指導</li> <li>春の交通安全運動</li> </ul>	<ul style="list-style-type: none"> <li>校外、街頭指導</li> <li>PTA総会での啓発</li> </ul>	<ul style="list-style-type: none"> <li>校外、街頭指導</li> <li>夜間指導</li> </ul>	<ul style="list-style-type: none"> <li>校外、街頭指導</li> <li>夜間指導</li> </ul>	<ul style="list-style-type: none"> <li>校外、街頭指導</li> <li>夜間指導</li> </ul>	<ul style="list-style-type: none"> <li>校外、街頭指導</li> <li>夜間指導</li> </ul>	<ul style="list-style-type: none"> <li>校外、街頭指導</li> <li>夜間指導</li> </ul>	<ul style="list-style-type: none"> <li>校外、街頭指導</li> <li>夜間指導</li> </ul>	<ul style="list-style-type: none"> <li>校外、街頭指導</li> <li>夜間指導</li> </ul>	<ul style="list-style-type: none"> <li>校外、街頭指導</li> <li>夜間指導</li> </ul>	<ul style="list-style-type: none"> <li>校外、街頭指導</li> <li>夜間指導</li> </ul>	<ul style="list-style-type: none"> <li>校外、街頭指導</li> <li>夜間指導</li> </ul>	
PTA等組織活動	<ul style="list-style-type: none"> <li>校外、街頭指導</li> <li>春の交通安全運動</li> </ul>	<ul style="list-style-type: none"> <li>校外、街頭指導</li> <li>PTA総会での啓発</li> </ul>	<ul style="list-style-type: none"> <li>校外、街頭指導</li> <li>夜間指導</li> </ul>	<ul style="list-style-type: none"> <li>校外、街頭指導</li> <li>夜間指導</li> </ul>	<ul style="list-style-type: none"> <li>校外、街頭指導</li> <li>夜間指導</li> </ul>	<ul style="list-style-type: none"> <li>校外、街頭指導</li> <li>夜間指導</li> </ul>	<ul style="list-style-type: none"> <li>校外、街頭指導</li> <li>夜間指導</li> </ul>	<ul style="list-style-type: none"> <li>校外、街頭指導</li> <li>夜間指導</li> </ul>	<ul style="list-style-type: none"> <li>校外、街頭指導</li> <li>夜間指導</li> </ul>	<ul style="list-style-type: none"> <li>校外、街頭指導</li> <li>夜間指導</li> </ul>	<ul style="list-style-type: none"> <li>校外、街頭指導</li> <li>夜間指導</li> </ul>	<ul style="list-style-type: none"> <li>校外、街頭指導</li> <li>夜間指導</li> </ul>	

沖縄県立美咲特別支援学校  
美里高等学校分教室

## 美咲特別支援学校美里高等学校分教室 沿革概要

- 令和4年2月10日 沖縄県教育委員会にて、沖縄県立特別支援学校管理規則の一部を改正により、美咲特別支援学校美里高等学校分教室の設置が認められる。
- 4月11日 第1回入学式 1クラス4名入学許可（於：美咲特支本校）
- 令和5年4月7日 始業式・就任式・第2回入学式（2クラス16名入学）
- 4月28日 新入生歓迎球技大会
- 5月2日 遠足
- 6月12日 センター・美里分教室合同就業体験報告会（視聴覚室）
- 7月14日 リーダー研修（いちゅい具志川じんぶん館）
- 7月18日 キャリア講演会（オンライン） 講師 ゴリ（照屋栄樹氏）
- 9月1日 2学期始業式及び防災避難訓練 ※防災避難訓練は延期
- 9月30日 学園祭 テーマ：まだアプデしてないの？やるっきゃないでしょ青春のアルバムに 新たな時代の1枚を！
- 10月6日 進路講話「就業体験で身につけたい力」講師：就労支援コーディネーター翁長克氏  
就業体験実習保護者説明会
- 10月16日 後期就業体験（～27日）（沖縄トヨタトヨタタウンコザ店、JAチャンプルー市場等）
- 11月2日 後期就業体験報告会  
進路講話「就業体験を終えて」講師：就労支援コーディネーター翁長 克氏
- 11月6日 防災/避難訓練
- 11月22日 特別支援学校体育大会 【混成400mR、男子400mR 第2位】
- 12月5日 交通安全講話（1～2校時）生徒向け自転車交通安全教室
- 12月11日 コミュニケーション講座 講師：障害者就労移行支援事業所  
「LITALICO ワークス沖縄」高崎こずえ氏
- 12月21日 芸術鑑賞会 「雨降り小僧」劇団民話劇術座
- 令和6年1月19日 特別支援学校技能検定参加 メンテナンス部門1級6名、接客部門1級1名、  
パソコン操作部門7級1名認定
- 3月22日 修了式・離任式
- 4月8日 始業式・就任式・第3回入学式（2クラス16名入学）
- 4月11日 部・同好会紹介、対面式
- 4月26日 新入生歓迎球技大会
- 5月2日 遠足、教室カーテン設置
- 5月8日 前期就業体験事前学習（5月15日、5月17日）
- 5月11日 授業参観（2校時）・県総体選手激励式（3校時）・PTA総会（4校時）  
校内実習・就業体験保護者説明会
- 5月20日 前期校内実習・就業体験（～5月30日）
- 5月30日 薬物乱用防止講話
- 5月31日 沖縄県高等学校総合体育大会開会式参加（男子2年2名、女子1年1名）
- 6月4日 平和フィールドワーク（1年）、体験学習・校外進路ガイダンス（2・3年）
- 6月7日 前期校内実習・就業体験報告会
- 6月12日 6.23 特設授業（講師：沖縄市平和ネットワーク 森根進）
- 7月9日 校内防災避難訓練
- 7月12日 リーダー研修会（いちゅい具志川じんぶん館）、分教室集会
- 7月16日 キャリア教育オンライン講演会（講師：沖縄アクターズスクール 牧野アンナ）
- 9月5日 履歴書の書き方講座3年（講師：ハローワーク）
- 9月28日 第17回学園祭 スローガン「新しい世界へ！美里高生青春革命！こんなお祭り今しかやれねえ～我が人生に一片の悔いなし」（～9月29日）

- 10月4日 後期就業体験実習保護者説明会  
 10月15日 後期就業体験（～10月25日）  
 10月22日 保護者対象進路学習座談会  
 10月28日 後期就業体験事後学習  
 10月30日 キャリア支援センター主催 JOBチャンネル(2年)、仕事パズルワーク(1年)  
 11月1日 後期就業体験報告会  
 進路講話「就業体験を終えて」講師：就労支援コーディネーター翁長 克氏  
 11月12日 特体連及び修学旅行前検診  
 11月25日 消費者教育講話（2・3学年対象）  
 11月26日 ビジネスマナー講座（講師：株式会社さんぼー 永井友恵 氏）  
 11月27日 芸術鑑賞会（津軽三味線「あやべ」）  
 11月29日 第36回沖縄県特別支援学校体育大会  
 2年女子 100m 3位(2年)、代表女子 100m 3位(2年)、一般男子 100m 2位(3年)、代表混成 400m リレー 1位  
 12月4日 2学年修学旅行（～12/6 関東）  
 12月9日 性教育講話 講師：沖縄市助産師会  
 12月10日 交通安全講話（講師：沖縄警察署 玉那覇靖、飲酒運転根絶アドバイザー 宮城恵輔）  
 12月16日 薬物乱用防止教室 講師：県警察本部生活安全部 荷川取 尚志氏（12年）  
 12月20日 校内マラソン大会（於：沖縄県総合運動公園）  
 12月25日 2学期終業式、クリスマスフェスティバル  
 令和7年1月23日 第2回沖縄県特別支援学校技能検定試験  
 メンテナンス部門1級(男子3年1名、2年6名、1年1名、女子2年3名、1年2名)、接客部門1級(男子2年1名)  
 1月31日 3年生を送る会（球技大会・予餞会）  
 2月7日 特別支援学校駅伝競技大会 4区3位（男子1年）、5区3位（女子2年）  
 6区2位（男子1年）  
 2月13日 分教室防災学習  
 2月14日 デュアルシステム型実習（実習先：美里の杜カシータ、ヒルトップカシータ）  
 3月1日 美咲特別支援学校美里高等学校分教室 第1回卒業式（於：美里高校）  
 3月21日 沖縄県高等学校野球春季大会出場（男子2年1名）  
 4月7日 始業式・就任式・第4回入学式（2クラス16名入学）  
 4月10日 部・同好会紹介、対面式  
 4月17日 3学年HR役員認証式、SNS講話(県警生活安全部少年課 本山氏)  
 4月25日 新入生歓迎球技大会  
 4月28日 防災訓練  
 5月2日 遠足（1年：宇堅ビーチ、2年：サンセットビーチ、3年：トロピカルビーチ）  
 5月7日 前期就業体験事前学習（5/9・13・14）、第1回PTA評議員会  
 5月10日 授業参観、県総体選手激励式、PTA総会、校内実習・就業体験保護者説明会  
 5月19日 前期校内実習・就業体験（～5/30）  
 5月25日 令和7年度沖縄県高等学校総合体育大会  
 ・卓球競技出場（先行開催）（男子3年1名、1年1名）  
 ・バレーボール競技出場（男子2年1名、1年1名、女子2年1名）  
 ・バスケットボール競技（男子3年1名、2年1名）  
 5月29日 薬物乱用防止講話（沖縄県警少年サポートセンター 棚原直樹氏）  
 6月6日 前期校内実習・就業体験報告会

- 6月23日 第107回全国高等学校野球選手権沖縄大会1回戦(男子3年1名)
- 7月3日 性教育講話(23年)「思春期教室」(沖縄助産師会 古澤さや夏氏)
- 7月16日 キャリア教育講演会(琉球ゴールデンキングスU18ヘッドコーチ 与那嶺翼氏)
- 7月19日 1学期終業式  
救急処置講習会(生徒・職員)(専門学校日経ビジネス校長 川畑三矢氏)
- 8月14日 令和7年度沖縄県高等学校卓球選手権大会出場(男子3年1名)
- 10月17日 後期就業体験実習保護者説明会
- 10月22日 第16回体育祭「全力出せばイイじゃん! 楽しめばイイじゃん! 美里魂燃えたぎれ!!」
- 10月27日 後期就業体験(～11/7)
- 10月29日 第25回沖縄県特別支援学校音楽発表会(3年4名出演)  
第73回全琉小・中・高校図画作文書道コンクール 書道 最優秀賞(女子3年1名)  
// 作文(韻文) 優秀賞(女子3年1名)  
// 作文(韻文) 佳作(女子2年1名)  
// 図画 佳作(男子3年1名)
- 11月12日 後期就業体験報告会
- 11月17日 消費者教育講話(13年対象)
- 11月21日 第37回沖縄県特別支援学校体育大会  
1年男子100m2位(1年)、1年女子100m2位(1年)、2年女子100m2位(2年)  
代表男子100m1位(3年)・3位(3年)、代表女子100m2位(3年)  
女子400mリレー2位(3年2名、2年1名、1年1名)  
混成A400mリレー3位(2年男子2名、1年女子2名)
- 11月27日 交通安全講話
- 12月1日 令和7年度第2回文部科学省後援毛筆書写技能検定3級合格(女子3年1名)
- 12月5日 第1回沖縄県特別支援学校技能検定パソコン部門  
1級12名(3年4名、2年8名)、2級4名(3年3名、2年1名)  
3級2名(3年1名、2年1名)、4級4名(3年2名、2年2名)  
5～10級19名(3年2名、2年2名、1年15名)
- 12月19日 校外学習(職業3年)、美里分教室レク大会(1年)
- 12月25日 2学期終業式、クリスマスフェスティバル
- 12月26日 全沖縄学校音楽発表会(3年生4名出演)
- 令和8年1月22日 沖縄県特別支援学校技能検定試験
- 1月27日 校外学習(13年)(1/27・29)
- 1月30日 3年生を送る会(球技大会・予餞会)
- 2月6日 沖縄県特別支援学校駅伝競技大会参加
- 3月1日 美咲特別支援学校美里高等学校分教室 第2回卒業式(於:美里高校)
- 3月19日 修了式・離任式
- 4月7日 令和7年度就任式・始業式、第49回入学式 美里高校 5クラス 計176名  
美咲特別支援学校美里高等学校分教室 2クラス計16名入学許可
- 4月8日 新入生オリエンテーション
- 4月9日 対面式、部・同好会紹介
- 4月15日 心電図・胸部X線検査(1年生・職員)
- 4月23日 身体測定・歯科検診・新体力テスト
- 4月24日 新入生歓迎球技大会
- 4月30日 防災訓練
- 5月1日 校外学習(遠足)

## 2 美咲特別支援学校 高等部 教育課程

### (1) 高等部の教育目標

- ① 健康な身体と明るい心の育成（心身ともに健康で明るい生徒）
- ② 日常生活を豊かにする生活習慣の形成（身の回りのことに主体的に取り組む生徒）
- ③ 豊かな情操を育み、表現力、コミュニケーション能力の育成（心豊かで思いやりのある生徒）
- ④ 主体的に行動し最後まで頑張り抜く力の育成（目標達成のために最後まで努力する生徒）
- ⑤ 自立・社会参加・貢献を目指し、勤労及び生涯学習への意欲の育成（自ら考え学び、行動する生徒）

### (2) 教育課程の編成方針

- ① 新学習指導要領に沿った教育課程の改善・充実を図り、幼・小・中・高等部や地域の中学校をも含めて一貫した系統性のある教育課程の編成を行う。
- ② 本校の教育目標及び学部目標の実現に必要な教育の内容等を教科等横断的な視点で組み立てていくことに配慮した編成を行う。
- ③ 「学びの連続性」「途切れのない一貫した指導・支援」を重視し、幼・小・中学部からの円滑な接続に配慮した教育課程を編成する。
- ④ 基礎的・基本的内容を精選し、生活年齢を大切にした学校生活を通して、生涯学習への意欲や生涯を通じてスポーツや文化芸術活動に親しみ、豊かな生活を営むことができるよう配慮して編成する。
- ⑤ 生徒の根拠ある学習状況及び実態把握を行い、「教科別、領域別の指導」を基本とした教育課程を主軸に展開する。また、特に必要がある場合は「各教科等を合わせた指導」や学習指導要領の「重複障害者に関する教育課程の取扱い」に基づいた編成を行う。
- ⑥ 道徳科の指導は道徳の時間を要とし、自己の生き方を考え主体的な判断の下に行動し、自立した人間として他者と共によりよく生きるための基盤となる道徳性が育成されるよう編成する。
- ⑦ 健康・安全教育、性教育については、健康で安全な生活と豊かなスポーツライフの実現を目指し、生徒の発達段階に応じた指導の充実が図れるよう学校生活全体を通して適宜指導する。
- ⑧ 豊かな人間性や社会性を育むために、地域や近隣校との交流及び共同学習を推進し、その充実に努める。
- ⑨ 自立・社会参加・貢献を目指して、幼・小・中・高等部一貫した進路指導体制を取ると共にキャリア教育の充実を図る。また、キャリア・パスポートを作成、活用することで、学習を振り返り、学びの定着を図る。
- ⑩ 個々の発達段階等に応じて ICT 機器の活用を位置づけ、情報教育の充実を図る。また指導においては、情報モラルの指導を適切に位置づけた指導計画の作成を行う。
- ⑪ 外国語を通して外国の文化や言語に親しみ、興味・関心を深められるよう、ALTと連携した指導に努める。
- ⑫ 自立活動の指導は、生徒個々の障害の状態や発達段階等の実態把握から指導すべき課題を整理し、流れ図を活用した個別の指導計画及び年間指導計画を作成し、自立活動の時間はもとより、教育活動全体を通して指導に努める。

### (3) 各教科等の指導の重点

#### ① 各教科

【知識及び技能／思考力、判断力、表現力等／学びに向かう力、人間性等の順で表記】

#### ア 国語

- ・社会生活に必要な国語について、その特質を理解し、文字や文章の読み書きなど、適切に使うことができるようにする。
- ・社会生活における人との関わりの中で、相手の話を理解し、自分の考えや思いを表現する力を高め、論理的な思考力や想像力を養う。
- ・言葉がもつよさを認識するとともに、言語感覚を養い、国語を大切にして、社会生活を円滑に営むための能力の向上を図る態度を養う。

#### イ 社会

- ・地域や我が国の国土の地理的環境、現代社会の仕組みや働きについて理解し、様々な情報を適切に調べまとめる技能を身に付けるようにする。
- ・社会的事象への理解を深め、自分の生活と結びつけて考える力、社会への関わり方を選択・判断する力、考えたことを適切に表現する力を養う。
- ・よりよい社会を考え学習したことを社会生活に生かそうとする態度を身に付け、地域社会の一員として、共に生きる大切さについての自覚を養う。

#### エ 数学

- ・数量や図形などについての基礎的・基本的な概念や性質などを理解し、日常での事象を数学的に処理したり表現したりする技能を身に付けるようにする。
- ・日常での事柄について、見通しを持ち筋道を立てて考察する力、基礎的・基本的な数量や図形の性質から発展的に考察していく力、事象を数学的な表現を用いて表現する力を養う。
- ・数学的活動の楽しさや数学の良さに気づき、事象について多面的にとらえ粘り強く考える態度や数学で学んだことを生活や学習に活用しようとする態度を養う。

#### オ 理科

- ・自然の事物・現象についての観察、実験を通して基本的な理解・技能を身に付ける。
- ・簡単な観察実験を行い、自然の事物、現象に気づく力を養う。
- ・自然を愛する心情を養うとともに、学んだことを主体的に日常的に活かそうとする態度を養う。

#### カ 音楽

- ・曲想と音楽の構造や音楽の多様性について理解するとともに、創意工夫を生かした音楽表現をするために必要な技能を身に付けるようにする。
- ・音楽表現を創意工夫することや、音や音楽の良さや美しさを感じながら、聴いたり表現したりすることができる。
- ・主体的・共同的に音楽活動に取り組み、その楽しさを体験することを通して、音楽によって生涯にわたり生活を明るく豊かなものにしていく態度を養う。

#### キ 美術

- ・形や色などの造形的な見方、考え方を理解し、表現方法を工夫しながら創造的に表現できるようにする。
- ・美術の創造活動の喜びを味わい、美術を愛する心を育み、生活や社会を豊かにする美術の働きについて考え、豊かな情操を培えるようにする。

#### ク 保健体育

- ・運動や健康・安全に関する知識・技能を、個人生活及び社会生活の中で適切に活用し、健康で安全な生活を実践する力を育てる。
- ・自分の課題や目標に応じて、運動や健康・安全への関わり方を主体的に選択・判

断し、考えを伝え、行動につなげる力を育てる。

- ・生涯にわたって運動や健康に関心を持ち、社会の一員として他者と関わりながら、主体的に健康で安全な生活を営もうとする態度を育てる。

#### ケ 外国語

- ・外国語の音声や文字、語彙、表現などについて、日本語と外国語の違いに気づくとともに聞くこと、読むこと、話すこと、書くことによる実際のコミュニケーションにおいて活用できる基礎的な技能を身につける。
- ・コミュニケーションを行う目的や場面、状況などに応じて、身近で簡単な事柄について聞いたり話したりして、自分の考えや気持ちなどを伝え合うことができる基礎的な力を養う。
- ・外国語の背景にある文化に対する理解を深め、他者に配慮しながら、主体的に外国語を用いてコミュニケーションを図ろうとする態度を養う。

#### コ 情報

- ・身近にある情報機器の操作の習得を図り、情報社会に参画する上で、必要な知識・技能及び情報モラルを習得する。
- ・身近にある情報と情報技術を適切に活用し、自らの考えを表現できる。
- ・問題を解決するために、主体的に情報を収集・整理・発信を行い、情報社会に係わる態度を育てる。

#### サ 職業

- ・職業生活に必要な知識及び技能を身に付ける。
- ・将来の職業生活における自己の目標や課題と向き合い、自ら工夫し改善する力を養う。
- ・将来の職業生活の実現や地域社会への貢献に向けて主体的実践的な態度を養う。

#### シ 家庭

- ・家族・家庭の機能について理解し、生活の自立に必要な家族・家庭、衣食住、消費や環境などについての基礎的な理解を図るとともに、それらに係わる技能を身に付けるようにする。
- ・家庭や地域における生活課題に気づき、解決策を考え、実践を評価・改善し、考えたことを表現するなど、課題を解決する力を養う。
- ・家族や地域の人々との関わりを（考え、家族の一員として）、よりよい生活の実践に向けて、生活を工夫し考えようとする実践的な態度を養う。

### ② 道徳

- ・望ましい生活習慣を身に付け、自主・自律の精神を重んじ、責任ある行動をする態度を養う。
- ・礼儀正しく、思いやりをもって人と接するとともに、広い心をもって異なる意見や立場を尊重し、経験を通して人間関係を築いていく態度を養う。
- ・法やきまりの意義を理解し、社会の一員として働くことや社会参加することの充実感を味わう態度を養う。
- ・自然の偉大さやかけがえのない生命の尊さを理解し人間として生きる喜びを感じる心を育てる。

### ③ 総合的な探究の時間

- ・生徒の興味・関心等に基づき主体的かつ創意工夫を生かした学習活動を行う。
- ・校内外における実習の体験活動を通して、集団の中で協力しあい、課題を解決

する資質や能力を育てる。

④ 特別活動

【ホームルーム活動】

ルールやマナーを守りながら友達の見解をよく聞き、自分の考えをわかりやすく伝え、クラスの一員として協力してよりよい人間関係をつくろうとする態度を養う。また、キャリア・パスポートを活用して目標を立て学習を振り返り、新たな学習や生活への意欲につなげる。

【生徒会活動】

学校生活をよりよくするために決まりや役割を守り、みんなの見解をまとめて話し合いながら決定し、異なる学年の友達と協力して活動する態度を養う。

【学校行事】

行事のルールやマナーを守り、友達と協力して自分の役割を果たしながら楽しく安全に参加し、仲間とのつながりを深める態度を養う。

⑤ 自立活動

個々の生徒が卒業後の社会・地域・職業生活への移行を見据え、障害による学習上又は生活上の困難を理解し、必要な知識、技能、態度及び習慣を身につけ、社会参加の基盤を培う。

ア 健康の保持：日常生活を行うために必要な生活リズムや生活習慣を形成し、体調の変化に気づきながら、健康状態の維持・改善を図る。

イ 心理的な安定：情緒の安定を図り、環境や役割の変化に応じた行動ができるようにする。

ウ 人間関係の形成：社会生活に必要な対人関係を円滑にし、集団や社会の中での関わりを広げる。

エ 環境の把握：感覚を有効に活用し、時間や場所など周囲の状況を把握・理解するとともに、状況に応じて行動を調整できるようにする。

オ 身体の動き：日常生活や作業に必要な基本的な動作を定着させ、状況に応じた身体の動きを調整できるようにする。

カ コミュニケーション：状況や相手に応じて、適切な方法を選択・活用し（身振り・音声言語・筆談・ICT等）、意思や気持ちを相互にやり取りできるようにする。

⑥ 各教科等を合わせた指導

・各教科、領域等の目標を捉えて必要に応じて設定し適切に指導する。

### 3. 高等部普通科（Ⅱ）課程 授業時数表（美里高等学校分教室）

Ⅱ課程（知的特別支援学校高等部の教育課程で編成）

教科等		1年		2年		3年		備考	
各 学 科 に 共 通 す る 各 教 科	国語	105	3	105	3	105	3		
	社会	70	2	70	2	70	2		
	数学	105	3	105	3	105	3		
	理科	35	1	35	1	35	1		
	音楽	35	1	35	1	35	1		
	美術	70	2	70	2	70	2		
	保健体育	105	3	105	3	105	3	体育理論・保健を含む	
	職業	332.5	9.5	332.5	9.5	332.5	9.5	職業のうち、52.5時間はJobトレ（15:40～15:55）の時間を実施。	
	家庭	70	2	70	2	70	2		
	外国語	35	1	35	1	35	1		
	情報	35	1	35	1	35	1		
	学校設定教科		0		0		0		
			0		0		0		
		0		0		0			
共通教科・科目単位数計		997.5	28.5	997.5	28.5	997.5	28.5		
道徳科		35	1	35	1	35	1	総合的な探究の時間は、時間割には設定せず就業体験・校内実習の事前・事後学習として設定。	
総合的な探究の時間		(35)	(1)	(35)	(1)	(35)	(1)		
特別活動	ホームルーム活動	35	1	35	1	35	1		
自立活動		35	1	35	1	35	1		
計		105	2	105	2	105	2		
合計		1102.5	30.5	1102.5	30.5	1102.5	30.5		

### 4. 担任・副担任及び生徒在籍数

1年					
	正担任	副担任	在籍数		
			男	女	計
6組			5	3	8
7組			4	4	8
計			9	7	16
2年					
	正担任	副担任	在籍数		
			男	女	計
6組			5	3	8
7組			4	3	7
計			9	6	15
3年					
	正担任	副担任	在籍数		
			男	女	計
6組			5	3	8
7組			8	0	8
計			13	3	16
			計	計	合計
			31	16	47